



Le journal recyclable des élèves de l'ENS de Cachan.

[www.lasauce.ens-cachan.fr](http://www.lasauce.ens-cachan.fr)

## Numéro 93

Mars 2005

### Edito

Lorsque vous lirez cette SAUCE, vous reviendrez probablement de vacances (désolé pour les autres). Vous aurez oublié le mois de février 2005. Et pourtant, qu'il fut riche en animations. Il y eut un gala comme, de mémoire de vieux, on en n'avait pour ainsi dire jamais vu. Puis le temps du renouvellement s'est fait sentir : le BdE a changé. Mais le BdS attend encore des jeunes motivés ; les clubs aussi. Et, surtout, pour les nouveaux responsables, c'est un énorme travail qui commence.

Cette SAUCE est en fait à l'image de l'air du temps. Elle mélange tradition et rébellion. Des jeunes D2 qui revendiquent une place sur le campus, des plus vieux qui appellent les jeunes à s'investir, des jeunes qui, justement, s'investissent : nous sommes là dans le domaine de la nouveauté. Mais n'oublions pas les traditions : des bilans de vieux ou néo-vieux, les propositions de Patrice... Et, surtout, une nouvelle rubrique, qui, nous l'espérons, vous plaira.

Comme d'habitude, nous espérons que cette lecture, loin de vous rassasier, vous donnera envie d'écrire et de venir, dans l'air du temps, renforcer l'équipe de LA SAUCE.

*Den's, qui vieillit*

### Dans ce numéro :

<b>Retour sur ...</b>	<b>2</b>
Le Gala . . . . .	2
La Remise du Prix Littéraire . . . . .	3
Le Changement de BdE . . . . .	4
<b>Actualités campusiennes</b>	<b>7</b>
Le Vélo à Assistance Electrique . . . . .	7
Le BdA . . . . .	9
<b>Sport</b>	<b>10</b>
Handball féminin . . . . .	10
Les InterSections . . . . .	11
<b>Petites Annonces</b>	<b>12</b>
Résultats FFSU . . . . .	13
<b>Culture</b>	<b>14</b>
Le Prix Littéraire . . . . .	14
Les Planches à Musique . . . . .	15
<b>Sorties Culturelles</b>	<b>16</b>
Les Propositions d'ITAC . . . . .	16
Les Propositions de MIMINE . . . . .	18
<b>Les Cachanais ont la parole</b>	<b>20</b>
Appel à la Motivation . . . . .	20
D2, la révolution . . . . .	21
Le Club Méca . . . . .	22
Dernière Minute! . . . . .	24
<b>Histoire et Mythe</b>	<b>25</b>

--- -- -- -- -- -- -- -- --

Pour nous écrire :  
[lasauce@rip.ens-cachan.fr](mailto:lasauce@rip.ens-cachan.fr)

## *Retour sur . . .*

# *La nuit a Normale*

## 2005

6 mois de boulot acharné plus tard, 1,5 km de scotch double face plus loin . . .  
Voilà, l'édition 2005 est finie !

Remettons-nous dans le contexte : environ 70000 euros de dépenses, 3000 mètres carrés de moquette posés/déposés, 3000 affiches posées, 12000 flyers distribués, 1200 places vendues, quelques hectolitres d'huile de coude, et quelques millions de calories dépensées . . . En quelques mots, on n'a pas chômé ! Les musiciens ont tous apprécié l'ambiance de la soirée et vous adressent, par notre intermédiaire, leurs félicitations pour tant de motivation (j'en rajoute un peu mais pas tant que ça). L'administration est soulagée de voir que le bâtiment est encore debout . . . Bref tout va bien ! Au sujet des pépettes, une estimation erronée des gains, du fait de l'oubli de plusieurs factures, avait été annoncée à la hâte après la soirée. Au final, modulo la revente des restes de boissons, les comptes seront tout de même positifs ! « L'organisation » dont je me fais la plume à travers ces lignes n'a pas forcément vu grand-chose du gala, comme certains d'entre vous d'ailleurs, mais les quelques « c'est déjà fini ? » entendus à 5h du matin nous amènent à croire que la soirée fut bonne . . . et c'est bien là le principal !

Organiser un tel événement est à la fois un défi personnel, une extraordinaire aventure humaine, beaucoup de tracas parfois difficilement compatibles avec un semestre de cours . . . mais quel bonheur de voir tous ceux que l'on a l'habitude de côtoyer en jean-basket être apprêtés comme ça arrive rarement, le sourire jusqu'aux oreilles de surcroît. Beaucoup de têtes connues étaient présentes à ce gala et on espère que, le temps d'une soirée, vous avez tous pris le temps de rediscuter ensemble tant il est vrai que certains sont maintenant très loin, et tant il est vrai que l'on ne fait parfois que se croiser sur ce campus. Nous nous sommes démenés pour vous proposer une variété d'activités de manière à ce que chacun y trouve son compte, et cela semble avoir été une réussite . . .

En tout cas de notre côté, *a posteriori* et parmi tout ce que l'on pourra retenir, DEBOUT SUR LE ZINC, c'est quand même vachement mieux que les BURNING HEADS ! Et comme j'en arrive sur le terrain musical, j'ajouterai que c'est quand même une petite fierté d'avoir réussi à obtenir le plateau qu'on a connu cette année

avec l'enveloppe de départ que l'on avait... On passera sur les MATMATAH et autre SINSEMILIA, qui à eux seuls nous auraient pompé quasi tout le budget destiné aux concerts si on les avait écoutés. Et puis la barbe à papa... parlons-en! Le moins que l'on puisse dire, c'est qu'il y a des gourmands ici-bas! Enfin, tout ça pour dire que malgré les difficultés, nous avons pris plaisir à organiser ce gala, nous avons pris plaisir à vous voir vous amuser (bien que ça n'aurait pas été de refus de se joindre un peu plus à vous!)...

Donc gloire soit rendue aux rugueux de l'Aspique, aux vieux, aux narguilé-boys & girls, aux danseurs de rock et de salsa, aux œnologues, aux sportifs du BdS, aux improvisateurs, aux petits jeunes du BdA et du BdE pour avoir si bien contribué à l'ambiance de cette soirée. Un grand merci au service patrimoine de l'École et à la mairie de Cachan pour avoir simplement cru en nous. N'oublions pas également de témoigner notre reconnaissance à ceux qui ont participé financièrement à l'opération : le CRANS, le Crédit Lyonnais (quelle horreur de faire figurer ça ici!), l'ENS, la MAGE et quelques entreprises qui ne veulent pas être citées.

En un mot finissant je ne saurais qu'ajouter : « Vivement l'année prochaine! ».

*Brice, pour l'équipe 2005 de La Nuit aNormale*

## **La Remise du Prix Littéraire de l'ÉNS Cachan**

Depuis quelques années maintenant, la soirée de Gala commence, pour certains, par la remise du prix littéraire (voir ci-après). Malheureusement, cette année, au lieu de profiter du vaste espace du R.U., nous nous sommes quasiment "entassés" dans la cafétaria du PDJ. C'est pour vous dire combien nous étions nombreux! Entre nos camarades membres du jury, les membres de l'administration, les enseignants, les chercheurs de l'ÉNS, les représentants de la ville et de la librairie *Chroniques* (partenaires depuis toujours du prix), peu de têtes m'ont semblé familières. Heureusement qu'il y avait quelques copains qui, comme moi, avaient eu leur place par Pat, assez logiquement d'ailleurs, puisque cette soirée se veut aussi être une cérémonie d'ouverture du Gala. Il faut juste noter l'absence des membres du BdE, pourtant hôtes de cette soirée (à la grande surprise d'un certain Xabi paraît-il). Ils étaient beaucoup trop occupés à finaliser le d'Alembert.

Après une longue série de discours (Claire Dupas, la présidente du jury, le maire, la lauréate, le président du COG), nous avons enfin pu nous tourner vers le buffet qui était fort sympathique : champagne et petits fours. D'un certain côté, c'était bien mérité car la concentration qu'il nous avait fallu pour n'entendre que quelques bribes des discours nous avait épuisés (il est vraiment temps que l'ÉNS se dote d'un micro!).

Avant de conclure, je me dois de remercier Patxo pour nous avoir fait rire (et pas que les élèves d'ailleurs) avec ses remarques fort déplacées. Et je dois aussi dire qu'une fois de plus, les élèves de l'école, par leur engagement dans des activités associatives d'un certain panache (prix littéraire et Gala) ont su montrer qu'ils pouvaient faire preuve d'une grande classe. La qualité des tenues vestimentaires affichées lors de cette soirée en est une preuve supplémentaire...

*Amélie*

## Le Changement de BdE

*Oyez, Oyez bonnes gens !*

Après une courte année aux commandes du BdE, l'AKROPOLIST s'en va. Retour sur un an de joies, de peines, de stress et d'émotions...



C'est au mois de Mars que nous nous sommes présentés, la fleur au fusil, pour les élections d'un nouveau Bureau des Élèves. Le gala était passé, le spectre de l'insécurité s'acharnait sur la K'fet, le bureau précédent était sur sa fin, et l'opposition était nombreuse, mais pas aussi ambitieuse que notre non-programme. C'est donc avec brio et facilité que nous nous sommes imposés !

L'année a commencé difficilement, la K'fet étant fréquemment confrontée à des problèmes de sécurité, la kokarde faisait trop de bruit, TOM nous harcelait, mais bon, petit à petit, nous avons pris notre rythme de croisière : les sandwiches fusaient (ou presque), les p'tits-dej' toujours plus innovants, la K'fet ouverte même le weekend (merci aux vieux)...

Parallèlement à cela, un petit noyau de personnes soudées résistait tant bien que mal aux attraites de la K'fet pour consacrer leurs

journées et leurs nuits à la rédaction et au sponsoring du Guide du Routard. Et quel en fut le résultat ? Une magnifique plaquette originale, en couleurs, envoyée à tous ces chers admissibles, ventant les mérites de notre école bien aimée. Merci à eux, ils se reconnaîtront !

Puis l'été est arrivé à grands pas. Avec lui, les barbecues, les tournois de pétanque jusqu'à plus d'heure, les pots du DGM et... le point rencontre. Quel succès ! Et que d'activités : un bar, un frigo des plus modernes, un congel' plein de glaces, les ordinateurs les plus puissants de l'ENS, les install parties animées par le cr@ns et... des tables de ping-pong, sièges de tournantes endiablées, le tout chapeauté par notre ami bourguignon du BdS ! Pour l'occasion, je tiens à féliciter ce cher TOM et notre bien chère Claire, premiers consommateurs des distributeurs automatiques de café, palmes de la politesse et de la bonne humeur.



*Pause été... on souffle un peu*

Septembre arrive, avec ses premières années, mécontents du CROUS, comme à l'accoutumée, un BdE motivé etc... La K'fet se remplit et connaît une fréquentation sans précédent. Les premières années « au taquet », le BdE acharné, les 3<sup>e</sup> & 4<sup>e</sup> années survoltés, et les étudiants étrangers complètement inté-

grés qui assistent aux soirées clubs et viennent se déhancher sur notre très célèbre dancefloor. Enfin, le WEI arrive : plus de 380 personnes, un site agréable, une organisation au poil, un rallye aux animés biens rodées, un pourrisage de CNS conseil en règle, des DJ's endiablants, une K'fet mobile alcoolisée, bref, que

de réjouissances !

Puis la routine reprend son cours : moins de fréquentation le soir à la K'fet, reprise des cours pour certains, les voyages à Orsay fatiguent les autres, bref, le BdE s'essouffle un peu, mais les pots et les p'tits-dej' sont toujours là pour animer tout ça !

Tiens, c'est maintenant Noël. Nos chers adhérents viennent financer le téléthon, les pots 2B1 et 2B3 viennent finir l'année en beauté (surtout le pot 2B3 d'ailleurs!), et le CAG (ou cons an groupes) vient vandaliser la K'fet. Malgré leurs pseudo-promesses, les vitres en portent encore les séquelles, non merci à eux.

« Que feriez-vous en ce mois de janvier ? — Un weekend ski ? — Ah, non, c'est un peu short pour partir demain ! ». Le voilà notre plus gros échec ! Une négligence et hop, une

perte sèche de 9000 euros. Oui, ça fait mal ! Heureusement qu'on avait un peu d'argent d'avance, que le CL nous doit encore de l'argent, et que les rescapés du BdE s'acharnent pour vous faire une démonstration de leurs qualités culinaires pour le plus grand bonheur de tous ! Et voilà que la K'fet reprend des forces. Qui aurait dit que se bouger un peu le soir au fournil fasse revenir du monde ?

On arrive enfin sur la dernière ligne droite, le gala est la dernière étape. Les nuits se raccourcissent pour donner un coup de main à une organisation bien rôdée... tout était parfait, est-il nécessaire de revenir là-dessus ?

Pour finir l'année, l'élection BdE, une passation qui ne ressemblait en rien au travail que nous pensons avoir fait, mais bon, ils ont pas eu besoin de nous pour s'auto-pourrir...

Je ne pourrais terminer sans la sempiternelle liste de remerciements, incomplète comme toujours (bien évidemment désolé aux oubliés), non nominative (ça fera devinette comme ça) :

Merci à Mr Bricolo, (déboucheur de chiottes à ses heures), au comptable (boucheur de chiottes à ses heures) et au recâbleur de la K'fet en fibre optique ! Merci à mon infirmière à domicile pour s'être occupée de moi pendant que j'avais la main dans le plâtre, merci à notre esclave bien aimé pour avoir tenu la K'fet (l'histoire dit qu'il a été affranchi) et merci aux gens qui l'ont aidé à tenir les p'tits-dej' et spécialement à la victime de Radio-Ragots et à la pâtissière dont la vie commence à 4h du matin ; merci au grand grand responsable kokarde et au petit grand chef kokarde, merci d'ailleurs aussi au grand chopeur kokarde (si tu as perdu les clefs de chez toi, il a un lit pour toi) et aux dj's (jamais SUTAGAR ne reviendra... sniff) ;



Merci encore aux rédacteurs fous du Guide du Routard et à l'hystérique du WEI, merci au faux D2 qui est aussi le vrai organisateur du gala, et qui a toujours répondu présent quand j'étais dans la merde ; merci au président du Bureau des Af-ficheurs et à ses troupes pour avoir aidé ce dernier, merci aux vrais vieux moches et pas drôles aujourd'hui disparus du campus (ou presque) pour nous avoir amenés au Frog et tenté de m'apprendre à lancer des capsules ; merci au buveur de smirnoff ice pour m'avoir converti à linux... , voili, voilà. J'ai encore sûrement oublié des gens, je m'excuse auprès d'eux.

L'akropolist est morte, Vive l'adrénalist.  
Je vous souhaite bonne chance.

*Votre dévoué, Xabi*

*Et merci à lui pour tout ce qu'il a fait  
(et qu'il n'a bien évidemment pas dit, mais nous on sait...)  
Son dévoué, Bob*

## Les élections

### *Le BDE nouveau !*

Ca y est, le BDE nouveau est arrivé, au terme d'une journée plutôt éprouvante. L'ouverture du bureau de vote dès midi nous a laissé l'occasion d'admirer l'imagination débordante des votants — particulièrement des vieux — pour pourrir l'élection à coups de bulletins truqués, verres de Kronenbourg, souris ou encore café moulu au milieu du papier cadeau et des tickets boissons. Autant dire que le dépouillement des votes a été folklorique et effectué évidemment par des personnes parfaitement indépendantes du scrutin — qui a dit que 3 des 5 dépouilleurs étaient dans les listes ?!! C'est donc en totale transparence qu'a été déclarée la victoire nette de l'ADRÉNALIST, n'en déplaise à ceux qui déplorent une fermeture du bureau de vote à 20h !

S'ensuivit le traditionnel pourrissage des nouveaux élus par les anciens et leurs traîtres de congénères de première année qui ne se sont pas privés de jeter tout et n'importe quoi, quitte à retapisser la Kfèt (il y a encore des restes à nettoyer, avis aux amateurs!). Il est peut-être possible de dresser une liste non exhaustive des ingrédients qui ont servi pour cette tambouille : bière, crémant (ça pique les yeux, du grand sadisme!!), produit pour le sol (ça laisse comme un goût dans la bouche...!), liquide vaisselle, farine, sirop, moutarde, caramel, sucre, ketchup, chocolat, coca cola, nutella, papier toilette, toutes sortes d'alcool, de l'eau pour diluer. Tout ça, mais aussi des gens motivés pour faire la cuisine et d'autres pour faire la vaisselle. Enfin, vaisselle est un doux euphémisme vu tout ce qu'il y avait à nettoyer...

Après ces douces réjouissances, une Kokarde relativement calme (au vu du début de la soirée...) a clôturé cette passation de pouvoir. Bref, un départ sur les chapeaux de roues pour ce nouveau BDE, et nous ferons de notre mieux pour vous faire passer une excellente année avec l'Adrénalist !

*L'Adrénalist, fraîchement élue*

# Actualités campusiennes

## Le Vélo à Assistance Electrique

Dans le cadre de l'année mondiale de la physique, l'ENS de Cachan organise le vendredi 18 mars prochain à 14h (salle Condorcet, bâtiment d'Alembert) un cycle de conférences ouvertes à tout public sur le thème de l'énergie et des modes de transport alternatifs.

Vous trouverez ci-dessous les horaires et le programme détaillés.

Parallèlement, le samedi 19 mars de 14h00 à 16h00 et le dimanche 20 mars de 9h00 à 15h00, le département EEA et le laboratoire SATIE organisent une course de vélo à assistance électrique. Y participeront des élèves de l'Ecole, du lycée Gustave Eiffel, des élèves d'autres Grandes Ecoles, d'établissements scientifiques et techniques de la France entière. Une présentation sous forme de poster des travaux réalisés à cette occasion sera faite.

Au programme, trois épreuves sur le site de Cachan et peut-être à l'extérieur du campus : sprint sur 200 m, autonomie (distance parcourue en deux heures) et endurance (course longue de six heures).

Nous vous attendons nombreux !

*Fanny*



# COURSE DE VÉLO ÉLECTRIQUE

Première édition

Sur le campus de l'ENS de Cachan

Samedi 19 mars 2005 de 10h00 à 16h00

Dimanche 20 mars 2005 de 9h00 à 15h00



**Participants :**  
élèves de Grandes  
Écoles, de lycées  
et autres  
établissements  
scientifiques et  
techniques de la  
France entière

**Trois épreuves :**  
• sprint sur 200 m,  
• autonomie  
(distance parcourue  
en deux heures),  
• endurance  
(course longue de  
six heures).

**Présentation sous  
forme de posters  
des travaux réalisés  
par les élèves à  
cette occasion**

École Normale Supérieure de Cachan 61, avenue du Président Wilson 94235 Cachan cedex  
Pour tout renseignement : 01 47 40 22 64 - [service-communication@ens-cachan.fr](mailto:service-communication@ens-cachan.fr) - [www.ens-cachan.fr](http://www.ens-cachan.fr)







*Voici ce que vous a concocté le BdA et les clubs qui en dépendent plus ou moins directement pour les jours à venir :*

**Le spectacle d'Itac** spectacle musicale et théâtral qu'ils nous travaillent depuis le début de l'année. Vous pourrez les admirer le *Mercredi 9 Mars*, à l'*amphithéâtre Marie Curie* à 20h30. Venez nombreux leurs efforts le méritent !

**La Soirée du BdA** Soirée à la *K'fet*, le *Jeudi 10 Mars*, à partir de 20 heures. Durant cette dernière vous pourrez déguster des petits plats cuisinés amoureuxment pour vous, tout en mirant les artistes du club jonglage et de la fanfare. Ou pourquoi pas en s'adonnant à un petit jeu rigolo...

**Le Voyage à Barcelone** Pour la modique somme de 150 euros, nous vous emmènerons au-delà des Pyrénées, au cœur de l'Espagne, découvrir cette ville magique qu'est Barcelone. Le voyage est prévu pour 4 jours et 3 nuits, du 22 au 26 Avril. Des fiches d'inscription seront bientôt disponibles à la *K'fet*.

Il y a également **Les Concerts du Dimanche soir** : *Tous les concerts débiteront à 21 heures.*

**Whiskybaba le 20 Mars.** Ce groupe de Rock ska cassoulet déjanté vous fera vibrer lors de cette prestation inoubliable. Pour vous faire une idée, visitez le site : <http://whiskybaba.free.fr>.

**Groupes de Rock Surprise le Lundi 28 Mars.** Pour une vraie soirée Rock avec des guitares, et des amplis, c'en sera une belle. Nous vous dévoilerons le nom des artistes en temps voulu...

**Skalimucho le 3 Avril.** Cette formation de ska de neuf musiciens vous ravira les oreilles! Surtout qu'il seront précédés sur scène d'une fanfare endiablée! Pour vous forger une opinion, visitez le site : <http://membres.lycos.fr/skalimucho/>.

**Aladin le 10 Avril.** Un groupe de rock péchu à souhait, et prêt à donner beaucoup d'énergie sur la scène Kachanaise. A applaudir nombreux. Pour pré-écouter : [www.sub-continental.com/aladin\\_accueil.html](http://www.sub-continental.com/aladin_accueil.html).

**Courir les Rues le 17 Avril.** Ils se définissent comme un groupe de « Swing réaliste du XXI<sup>e</sup> siècle, chansons cuivrées, engagées poétiquement ». En tous cas le résultat est à la hauteur de toutes les espérances! Soyez là pour eux! Quelques titres en écoute sur : [www.courirlesrues.com](http://www.courirlesrues.com)

*Wédé, pour le BDA*



# *Sport*

## **Handball féminin : destination Championnat de France !**

Pour la 3<sup>e</sup> année consécutive, la section de hand-ball féminin vient de se qualifier pour les barrages du championnat de France grande écoles (les 12 meilleures équipes de grandes écoles). Elles vont essayer de se qualifier lors d'un match éliminatoire le 24 mars 2005 contre les Mines de Douai.

Difficile de citer une joueuse en particulier car c'est tout un collectif qui se bat mais remarquons tout de même que les « nouvelles » : Aurore (dont les mollets font rêver Razika), Isabelle (chut!), Laetitia (qui révise beaucoup trop), Julie (et ses nouvelles lentilles), Maéva (bientôt majeure), Kakou (Caro pour les intimes) se sont bien insérées dans le groupe déjà formé par Sarah (et son piercing ultraviolet), Fanny (joyeux fanniversaire), Cécile (Cham Cham Cham...), Plouf (Frisette Ploufounette), et Nat (le meilleur caractère de l'équipe).

Merci à toutes les filles qui se sont mobilisées chaque fois que cela a été nécessaire, pour jouer les matches, que ce soit en équipe 1 ou 2 : Perrine, Pauline, Marianne, Véronique, Alexia, Razika, Astou (Fatou la malienne), Meuh, Bouclette (pour la soirée raclette).



Le bilan sportif de l'année est de 10 victoires (X1, Centrale, IEP, ESSEC, ESTP, ESCP-EAP, ENPC/ESIEE, ESPCI/ ENSCP, ENSTA), 0 défaite, 288 buts. Qui pour le 300<sup>e</sup> ? Je parierais bien sur une roucoulette de la mascotte mais pour cela il faudrait Nat dans les cages. Nous avons fêté notre multi-victoire avec du Champagne... heu sauf pour Maéva qui a eu son Champomy...

Venez nous encourager le 24 mars à partir de 14h au gymnase ! Les meilleurs supporters auront du gâteau et surtout en avant-première la mascotte fera son show et dévoilera sa chorégraphie tant attendue... Et peut-être une Kfet mobile qui sait ???

*Cécile, Fanny et Nat*

## Les InterSections : 18, 19 et 20 mars

Avis à la population : cette année, les InterSections squattent le campus sur un week-end qui s'annonce de folie pour tous les sportifs et aussi pour les autres !

Un petit rappel pour les 1A qui ne sauraient pas en quoi consistent les InterSections : c'est un tournoi regroupant cette année les sports figurant sur le planning et qui oppose comme son nom l'indique les différentes sections de l'ENS. Cette année les InterSections auront lieu sur un week-end, du vendredi soir au dimanche soir, contrairement aux années précédentes où elles avaient lieu sur une semaine.

Au programme les sports bien sûr : basket, volley, foot, rugby, hand, tennis-ballon, escalade, badminton, tennis, tennis de table, natation, water-polo, pétanque ; mais également une soirée coulos (koinche) le vendredi à la K'fet, un bon gros pot (open-bar bien entendu) ainsi qu'une kokarde le samedi soir et un concert du BdA le dimanche soir. Les Interminables, qui pourraient être décrites comme un concours glorifiant les buveurs de Kro les plus endurants, auront lieu le samedi soir. Les sections à effectifs réduits seront sans doute regroupées pour faire face notamment à l'armada des B123. Un T-shirt sera également offert aux sportifs participant à au moins 2 épreuves.

Alors amis sportifs, réservez d'ores et déjà ce week-end qui sera soit dit en passant la dernière manifestation organisée par le BdS édition 2004-2005 !

*Pierre, pour le BdS*

Vendredi 18 Mars	Samedi 19	Dimanche 20
	<div style="display: flex; justify-content: space-around;"> <div style="text-align: center;"> <p>9h</p> <p><b>Volley</b> <i>(gymnase)</i></p> </div> <div style="text-align: center;"> <p><b>Tennis de table</b> <i>(gymnase)</i></p> <p>12h</p> </div> </div>	<div style="display: flex; justify-content: space-around;"> <div style="text-align: center;"> <p>10h</p> <p><b>Football</b></p> </div> <div style="text-align: center;"> <p><b>Basket</b> <i>(gymnase)</i></p> <p>13h</p> </div> </div>
	<div style="display: flex; justify-content: space-around;"> <div style="text-align: center;"> <p>13h</p> <p><b>Tennis-ballon</b> <i>(gymnase)</i></p> <p>15h</p> <hr style="width: 100%;"/> <p>16h30</p> <p><b>Rugby</b></p> <p>19h30</p> </div> </div>	<div style="display: flex; justify-content: space-around;"> <div style="text-align: center;"> <p>14h</p> <p><b>Handball</b> <i>(gymnase)</i></p> </div> <div style="text-align: center;"> <p><b>Tennis</b> <i>(terrains Ens)</i></p> <p>18h</p> </div> </div>
<div style="display: flex; justify-content: space-around;"> <div style="text-align: center;"> <p>19h30</p> <p><b>Natation</b></p> <p><b>Water-polo</b> <i>(piscine IUT)</i></p> <p>22h30</p> </div> <div style="text-align: center;"> <p>18h</p> <p><b>Badminton</b></p> <p><b>Escalade</b> <i>(gymnase)</i></p> <p>21h</p> </div> </div>	<div style="display: flex; justify-content: center; align-items: center; gap: 20px;"> <div style="text-align: center;"> <p><b>Jeu</b></p> <hr style="width: 100%;"/> </div> <div style="text-align: center;"> <p><b>Barbec</b></p> <hr style="width: 100%;"/> </div> <div style="text-align: center;"> <p><b>Pot</b></p> <hr style="width: 100%;"/> </div> <div style="text-align: center;"> <p><b>Kokarde</b></p> </div> </div>	
<div style="display: flex; justify-content: space-around;"> <div style="text-align: center;"> <p>22h30</p> <p><b>Pétanque</b></p> </div> <div style="text-align: center;"> <p><b>Coinche</b></p> <p>1h</p> </div> </div>		

# *Petites Annonces*

*Cette rubrique accueille vos petites annonces en tout genre : vente de meubles, télévisions, voitures... recherches particulières (livre de cours), voire tout simplement annonces humoristiques.*

*Vous souhaitez faire paraître votre annonce dans la prochaine Sauce ? envoyez dès à présent votre texte au journal :*

lasauce@rip.ens-cachan.fr

## -- Sérieux --

Collecte de sang  
cherche élève pour la  
coordination.

Job assez simple :  
Collage d'affiches, dis-  
tribution de prospec-  
tus, choix de la date  
et réservation de la  
salle en association  
avec T. Okias. Il vous  
sera surtout demandé  
beaucoup de com' et  
d'utiliser vos nom-  
breuses relations pour  
informer le maxi-  
mum de personnes  
des collectes. Dates  
provisoires : début  
octobre et mi-janvier.

*Contactez Amélie*

3A3

**coantic@crans.org**

## -- Sexe --

M. PROPRE cherche  
femmes a la kokarde  
pour les traiter comme  
de la cochonaille.

*Répondre à*

**ens-3b3@crans.org**

## -- Agreg' --

Agrégatifs B3  
cherchent alcool pour  
trouver l'inspiration.

## -- Remerciement --

A petit nounours.  
Pour avoir été là et  
bien fait les choses  
avec toujours beau-  
coup de modestie.

## -- Aide

Humanitaire --

Biologistes cherchent  
idées pour nom de pot.

*Répondre sur*

**tac.dpt.bio**

## -- CROUS --

Bâtiment du CROUS  
cherche normaliens  
pour remplir ses  
chambres.

*Répondre à*

**cresid@crans.org**

## -- Clubs --

Club BdE sympa  
cherche repreneur  
d'ici au 31 avril.

*Un paquet de baff*

-- Énigme --

-- Cadeau spécial étudiant --

**Annonce** : M. PROPRE, charpentier de son état, cherche Marie pour élargir son chantier, en vue de finir le travail dans l'avant-boutique.

**Pour info** : Miguel, décorateur d'intérieur, assurera l'entretien du bâtiment.

*La grenouille se retire et  
BRAUN aura l'B*

Vous n'avez pas d'argent pour acheter Migro-çoft Bindoz, ni pour l'installer sur votre ordinateur pour le prix d'un café par jour ? Vous êtes trop stressé pour oser télécharger une version pirate, déjà que vous ne pouvez plus boire de café à cause de votre ordinateur ? Nous vous offrons donc en exclusivité la première ligne de code pour que vous fabriquiez votre système d'exploitation : XPCKC\_COMDAB\_444\_CODE\_AK\_BUT\_L'ACHAT-CHER. Grâce à nous, engrangez à chaque numéro une nouvelle ligne de code. Une fois vos 3674985123 lignes programmées, à vous votre logiciel Migro-çoft Bindoz !

*Ouallier pour un monde sans ordi*

## La Bourse Cachanaise

*Voici les indices de la Bourse de Cachan à la fermeture hier soir.*

BdE	-17,5% (-9000)	BMW	320
Kokarde	+600%	ZS	104
Gala	~ 1100	CAC	40
F-C-B-M-A	B2476(9)	Lorie (Raffa Power)	+254%
PSG-OM	0-20	Quinté+	9-6-4-3-2
Matière grasse	5%	Airbus	380
Café	0,4	Optic	2000
Touché	E3	CB	xxxx
Mouv	92.1	Coulé	E2
Renault	4	Lyon	3 degrés centigrades
Peugeot	304-907	Bordeaux	2 degrés centigrades
TOTAL	-603	Paris	2012
Mousquetaire	3 (+1)		

## Résultats FFSU

*Résultats du jeudi 27 janvier au jeudi 10 février inclus.*

**Foot** : 1-3 ENSAM

**Rugby G** : 10-19 UP(9)

**Basket** : 52-66 ENSAM, 51-88 ESTP

**Hand F1** : 31-25 IEP, 35-16 X(1)

**Hand F2** : 19-9 X(2)

**Hand G1** : 27-29 X(1), 30-31 ESIEE

**Hand G2** : V. forfait LEGTA,  
19-16 X(5), 25-8 Centrale(3)

**Volley F** : 3-0 X(2), 3-0 SupElec,  
2-1 LEGTA

**Volley G1** : 3-2 SupElec

**Volley G2** : 0-3 X(5), 2-1 Centrale(5)

**Badminton G** : 1-4 UP(6)

**Tennis F** : 0-3 ENST(1)

**Tennis G1** : 2-1 Staps Créteil(1)

# Culture

## Le Prix Littéraire 2005

L'ouvrage primé : Delphine Coulin, *Les traces*

Dans ce roman, Claire, « dame de compagnie », donne son temps à « ses vieillards » et se met ainsi en marge à la fois de la société et de sa propre existence, qu'à défaut de vivre elle invente en volant des bribes de souvenirs à ceux dont la vie s'achève. Au travers de cette dérive identitaire, ce roman traite avec beaucoup de justesse le sujet difficile de la vieillesse et de son accompagnement. Cette thématique délicate trouve un écho tout particulier dans notre société qui voit la limite de la vie sans cesse repoussée, mais qui paradoxalement rejette la vieillesse et érige la jeunesse en vertu.



« Il m'a dit qu'il n'en pouvait plus d'entendre tous les soirs mes histoires de vieillards, elles étaient sinistres, selon lui. (...) Moi, j'ai toujours considéré mon métier comme noble, sensé, généreux, je n'ai pas réussi à le lui dire parce que sa bouche disait malsain, dangereux, morbide (...) J'ai fini par murmurer « Que veux-tu que je fasse? Je ne sais rien faire d'autre », en baissant les yeux, et ça l'a un peu calmé. Il m'a dit que je devrais peut être m'occuper d'enfants, que ça au moins c'était gai, joyeux, les rires des enfants, il n'arrêterait pas de dire ça, et je n'ai pas osé lui dire qu'un rire de vieille dame qui danse la valse parce que la tête lui tourne, c'est tout aussi touchant. »

La force de ce roman c'est de montrer, sans aucune complaisance, ces vies qui s'effilochent dans l'indifférence ou l'incompréhension, et ce en évitant le piège de la démonstration et du jugement. Dans *Les traces*, tous les personnages gardent leur part de mystère : l'histoire en révèle des touches subtiles qui nous permettent de les ressentir dans leur complexité d'êtres humains. Mais à chaque instant, ils restent insaisissables et aucun modèle psychologique ne saurait leur être appliqué. On ressent sans comprendre, et cela donne une épaisseur tangible presque déroutante à ces personnages résolument humains, soumis à l'épreuve universelle du temps.

Traitant d'un sujet difficile, angoissant pour l'individu, tabou pour la société, l'ouvrage de Delphine COULIN suscite des sentiments ambigus chez le lecteur. Il offre un constat, soulève des interrogations et ne donne jamais de réponse toute faite. Le sujet gêne et c'est aussi ce qui fait l'intérêt de cet ouvrage très bien écrit.

## Et les autres ??

Si *Les traces* a finalement remporté le vote final, le choix n'a pour autant pas été facile et pour cause... Alors un petit mot sur les autres ouvrages de la sélection qui ont fait vibrer le jury :

*Les Géocroiseurs* d'Eric PESSAN. Celui-là a raté le prix de peu... Car *Les Géocroiseurs* est sans doute l'ouvrage le plus novateur de la sélection. Presque expérimental, il pose une hypothèse catastrophique : « Et si c'était la fin du monde tu ferais quoi toi ? ». A contre-pied, Eric PESSAN répond non par l'action mais par l'urgence des paroles : face au compte à rebours, les mots s'enchaînent jusqu'au bout du souffle pour recomposer le réel. Et au travers de différents monologues, s'ouvre une réflexion sur le langage sous toutes ses formes. Un roman audacieux qui vaut vraiment le détour...

*Le Théorème de Roitelet* de Frédéric CATHALA. Un ouvrage original et burlesque qui traite par l'absurde, au travers du symbole du chiffre, de la guerre de 14-18, première guerre industrielle dans laquelle les scientifiques ont joué un rôle déterminant. Un théorème pour la victoire vous y croyez vous ? Décidément les chiffres n'ont vraiment rien à voir avec la raison.

*Monsieurs Dick* (ou le dixième livre) de Jean-Pierre OHL. Un roman policier construit comme un hommage à la littérature et à sa puissance d'évocation. Intrigant non ?

Mathilde

## Des nouvelles de la compagnie « *Les planches à Musique* »

La Compagnie « *Les Planches à Musique* » — ITAC recherche plein de monde pour compléter sa distribution : des comédiens, des acrobates, des costumiers, des décorateurs motivés pour faire un grand spectacle autour de la pièce de JARRY : « *Ubu Roi* » des musiciens à cordes pour faire la musique de la pièce... et plus particulièrement des violoncellistes, des violonistes et des contrebassistes... Allez ne vous cachez pas les musiciens : on vous a déjà rencontrés c'est donc que vous existez ! Pour ce qui est des comédiens une solide motivation est suffisante : pas besoin d'avoir joué avec Chéreau !

La Compagnie « *Les Planches à Musique* » vous avait habitués au théâtre et voilà qu'elle vous fait son cinéma !

« *Charlot goes Baroque* » est un concert projection qui aura lieu dans le cadre du Ciné-Club le 9 mars 2005 à l'amphi Curie dès 21h. On vous a habitués à choisir des musiques pour les films, nous on a choisi les films pour les musiques que nous avons choisies... Ça donne trois courts métrages de CHARLIE CHAPLIN accompagnés de trois pièces de musique jouées en direct en-dessous de l'écran par l'orchestre de la compagnie.

**VENEZ NOMBREUX CAR LES RIRES ET L'EMOTION SERONT  
AU RENDEZ-VOUS !**

Renseignements auprès du Ciné-Club et de Mathias Szpirglas (06 82 03 50 25 ou [mathiasz@free.fr](mailto:mathiasz@free.fr))

Mathias

# Sorties culturelles

## Les Propositions d'Itac

Régulièrement, ITAC<sup>1</sup>, par l'intermédiaire de Patrice AURAND, propose, sur la mailing-list de LA SAUCE, une sélection de pièces de théâtre jouées sur la région parisienne. Pour remercier sa constance, nous publions une rubrique dédiée à sa sélection.

Pour s'inscrire sur la liste de diffusion « Sorties au théâtre », pour réserver :

aurand@bib.ens-cachan.fr

— — — — —

### Théâtre de la Bastille *Le Sang des Atrides*

**Du 11 mars au 3 avril**

Auteur : ESCHYLE

Metteur en scène : Jean-Michel RABEUX

Durée : 2h00

*Le Sang des Atrides* est une adaptation des deux premières pièces de l'Orestie. Deux meurtres y président : celui d'Agamemnon, l'époux, par Clytemnestre, l'épouse, puis par vengeance celui de Clytemnestre, la mère, par Oreste, le fils. Ce sang archaïque coule encore dans nos veines et avec lui l'énigme de toute génération.

Le parcours de Jean-Michel RABEUX le mène de RACINE, son auteur phare, à COPI traversant l'œuvre de MOLIÈRE, MARIVAUX, LABICHE, DURIF, RISTAT,

PIRANDELLO aussi bien que les textes de SADE et de GENET, mêlant classiques et contemporains, revendiquant, à travers cet éclectisme, un théâtre questionneur et décapant. Un théâtre où la puissance des mots, supports de la pensée, de la réflexion, de l'émotion et du désir, n'est rien sans la puissance des corps, exposés non par volonté de provocation gratuite mais, par la nécessité de faire participer l'éros à la représentation théâtrale sur laquelle plane l'ombre de la mort. Ce théâtre traite des corps sur scène comme le ferait un peintre sur sa toile transfigurant la nudité crue de ses modèles (REMBRANDT, VELASQUEZ, BACON).

Cette préoccupation de la « représentation » du lien intime corps esprit se retrouve dans l'œuvre dramatique

de Jean-Michel RABEUX de *Déshabillages*, sa première pièce (1983) à *L'Éloge de la pornographie* (1987) en passant par *Légèrement sanglant* (1991) et *Nous nous aimons tellement* ou *Ventre*. Toujours un questionnement sur ce que l'on cache ou sur ce qu'il n'est pas convenable de dévoiler, sur le profondément enfoui qui surgit parfois inopinément nous conduisant dans un même mouvement d'un sentiment d'effroi à un troublant éclat de rire.

76, rue de la Roquette, Paris 11<sup>e</sup>

Métro : Bastille

Du mardi au samedi à 21h, dimanche à 17h

Tarifs : étudiants (-26 ans) : 9,50 / autres : 12 euros

— — — — —

<sup>1</sup>Improvisation Théâtre à Cachan



**Ensemble depuis 25 ans... ça s'fête !**

**Le 2 avril à 20h30**

Auteur : BRATSCH

Metteur en scène : Simon ABKARIAN

Avec : François CASTIELLO, Dan GHARIBIAN, Bruno GIRARD, Pierre JACQUET, Nano PEYLET

*25 ans de chansons*

À l'occasion de son 25<sup>e</sup> anniversaire, BRATSCH vous convie à venir découvrir quelques morceaux et à réentendre des chansons plus anciennes qui ont fait leur succès, dans un nouveau spectacle et une nouvelle mise en scène.

*La Presse*

« Mélange joyeux et mélancolique de rythmes tziganes, d'envolées jazzy et de chanson française, la musique de l'orchestre BRATSCH, ces magiciens de la fête, transporte un message sérieux sans se prendre au sérieux. Un cocktail épicé. » Antoine FAURE, *La Vie*, novembre 2001

« Excellents musiciens, inventifs, virtuoses, les BRATSCH se jouent des frontières géographiques autant que musicales même si le répertoire tzigane et celui des Balkans forment l'épine dorsale de leur tour de chant. » Patrick LABESSE, *Le Monde*, novembre 2003

« Passant des larmes de l'exil aux éclats de joie de l'amour, le spectateur, sub-

mergé de sentiments, est mis à mal. Mais il en redemande. Tsigane, quand tu nous tiens... » A.G., *La Voix du Nord*, août 2002

Place Firmin GÉMIER, Antony

RER B : Antony

Tarifs : étudiants : 8 euros, autres : 14 euros

-----  
**La Jeanne**

**Du 11 au 12 mars à 20h30**

Auteur : Joseph DELTEIL

Metteur en scène : Christian SCHIARETTI

Avec : Camille GRANDVILLE  
Durée : 1h20

Les textes de Joseph DELTEIL sont un concentré d'énergie et quand il aborde, joyeusement iconoclaste, la vie de Jeanne, tout y passe : la prime enfance, les oiseaux, la forêt, le siège d'Orléans, le bûcher de Rouen...

Christian SCHIARETTI épouse la vigueur du texte et met en scène Camille GRANDVILLE seule sur un plateau avec pour seuls partenaires des accessoires. Tour à tour malicieuse, fragile ou volontaire, la comédienne réinvente Jeanne dans son épopée en y apportant cette simple touche de poésie qui crée l'émotion.

Place Firmin Gémier, Antony  
RER B : Antony

Tarifs : étudiants : 8 euros, autres : 14 euros

**La religieuse**

**Le dimanche 20 mars à 17h**

Auteur : Denis DIDEROT

Metteur en scène : Anne THÉRON

Avec : Marie-Laure CROCHANT

Durée : 1h15

*L'histoire d'un enfermement*

Dans le texte de DIDEROT, Suzanne Simonin, bâtarde, est envoyée au couvent pour expier le péché de sa mère. Celle-ci espère qu'en contraignant sa fille à mener l'existence cloîtrée d'une religieuse, elle gagnera le repos éternel qu'elle a perdu en fauttant avec son amant. Suzanne se débat en vain contre cette injustice, et lutte pour échapper à la cellule « (...) où les journées se passent à mesurer la hauteur des murs ».

L'entrée de Suzanne Simonin au couvent est imposée par sa mère. Pour son bien, c'est à dire pour la protéger des dangers du monde, et donc d'elle-même. En vérité, Suzanne est punie d'un état dont elle n'est pas responsable : sa bâtardise. Elle est non seulement enfermée dans un couvent mais surtout dans une identité et un destin inexorables. C'est peut-être le pire : être enfermée à l'intérieur de soi-même.

*La Religieuse* est donc l'histoire de cet enfermement. Un enfermement qui se passe à la fin du XVIII<sup>e</sup> siècle, dans une institution religieuse, mais qui a une résonance tout

à fait contemporaine. Car si notre époque a développé ses propres modalités pour circonscrire ses indésirables, la lutte de ceux qui essaient de s'évader garde la virulence du combat de Suzanne Simonin, deux siècles auparavant. Parce qu'une cellule restera toujours une cellule,

quel que soit le système qui l'a générée.

*La Presse*

« L'adaptation du texte est forte, dense, serrée. La mise en scène, la mise en mouvement et en émotion, remarquable. L'interprète d'une audace époustouflante. Très

original, très fort. Rare. »  
Armelle HELIOT, *Le Quotidien du Médecin*, mars 2004.

Place Firmin Gémier, Antony  
**RER B** : Antony  
**Tarifs** : étudiants : 8 euros, autres : 14 euros

## *Les Propositions de Mimine*

*Dans cette nouvelle rubrique, vous trouverez les coups de cœur, les bons plans, et le résultat des emplettes culturelles de MIMINE :*

### -- Visites et Conférences --

*Se présenter quelques minutes avant l'heure prévue*

**Tarif jeune** : 6 euros

*Les Tours de Notre Dame*

**Lieu** : Parvis de Notre-Dame

**Date** : 7 Mars à 14h30

*Le Sénat*

**Date** : 12 Mars à 14h15

**Inscription préalable** :  
7 Mars au 01.44.54.19.49

*Le Musée d'Orsay*

**Lieu** : Sortie RER  
« Musée d'Orsay », coté  
« Rue de Lille »

**Date** : 16 Mars à 14h15

*Père Lachaise « Nord »*

**Métro** : Gambetta

**Date** : 27 Mars à 15h

*Le Palais de la Cité*

**Lieu** : Cour d'honneur,  
dite « du Mai », du Palais  
de Justice; derrière les  
grilles, au numéro 4 du  
Palais

**Date** : 12 Mars à 14h30

*Le quartier Chinois de Paris*

**Métro** : Porte de Choisy,  
boulevard Massena, côté  
pair

**Date** : 9 Mars à 14h30

*La Grande Mosquée de Paris*

**Lieu** : Métro « Monge »,  
Place du puit de l'Ermitte

**Date** : 20 Mars à 14h30

### -- Expositions --

*Psy[k]é / Off the Wall*

(Affiche de San Francisco  
de 1966 à 1969)

**Lieu** : Musée de la Publicité

**Dates** : Jusqu'au 27 mars

**Prix** : 4,5 euros pour les  
étudiants

*Pharaon*

**Lieu** : Institut du monde  
arabe

**Dates** : Jusqu'au 10 avril

**Prix** : 7 euros pour les étu-  
diants

*Le ciel dans un tapis*

(du XV<sup>e</sup> au XVII<sup>e</sup> siècle)

**Lieu** : Institut du monde  
arabe

**Dates** : Jusqu'au 31 mars

**Prix** : 3 euros pour les étu-  
diants

-- Spectacles --

*Un hommage aux ballets russes*

**Lieu** : Centre Culturel Boris VIAN (Les Ulis)

**Dates** : le 19 mai

**Prix** : 19,25 euros

*Oriental Pop / Samira* (le 19 mars)

*Folk pop & Chaâbi / Souad Massi* (le 21 mai)

**Lieu** : Institut du monde arabe

**Prix** : 10 euros pour les étudiants

*Neuvième festival de l'imaginaire*

**Lieu** : Maison des cultures du monde

**Dates** : du 8 Mars au 17 Avril

*Vladimir Cosma*

dirige un orchestre philharmonique de 80 musiciens et joue ses plus belles musiques de film

**Lieu** : Grand REX

**Dates** : 31 mars, 2 et 3 avril

**Prix** : A partir de 35 euros

*L'avant Seine*

**Lieu** : Théâtre de Colombes

**Dates** : le 24 mars

**Prix** : 34,10 euros

*Gumboots*

**Lieu** : La Cigale

**Dates** : Jusqu'au 13 mars

**Prix** : A partir de 33,5 euros

*Cirque Eloïse - Nomade*

**Lieu** : Les Folies Bergères

**Dates** : du 8 mars au 17 avril

**Prix** : A partir de 38 euros

*Cendrillon*

Ballet en 3 actes

**Lieu** : Opéra Garniers

**Dates** : le 26 avril

**Prix** : 19,20 euros

*Wutherin Heights*

Ballet en 2 actes

**Lieu** : Opéra Garnier

**Dates** : le 12 mars

**Prix** : 15,20 euros

# *Les Cachanais ont la parole*

## **Appel à la Motivation**

*Cet article s'adresse avant tout aux 1A.*

C'est la période des changements à Cachan : nouveaux BdE, BdA, BdS, nouveaux responsables club. C'est la période pendant laquelle les étudiants de première année s'investissent dans la vie associative de notre campus bien aimé pour animer, gérer, organiser et tout ce qui doit être fait pour rendre la vie à Cachan plus agréable. Je dis « s'investissent » mais peut-être devrais-je dire « devraient s'investir » car il semble que cette année, les 1A motivés pour reprendre le flambeau laissé par leurs illustres aînés du BdE notamment ne se bousculent pas au portillon.

Mais alors, quels arguments pouvons-nous apporter afin de donner l'envie de s'investir car c'est bien d'une envie dont il s'agit. Passons d'abord sur le fait que plus on est nombreux à participer, plus c'est sympa et plus le travail que chacun a à fournir se trouve réduit. Exemple pour les responsables kokarde (qui ont soit dit en passant toute mon admiration) : si ils sont 8, ils doivent assurer 2 kokardes par mois ce qui, je pense, commence à faire beaucoup notamment en période d'examen ; en étant un peu plus nombreux, la kokarde ne devient pas une corvée et on évite ainsi ce qui arrive souvent à savoir que très peu de gens motivés animent tout un campus à leurs dépens. Ce qui est vrai pour les responsables kokarde est vrai aussi bien sûr pour les responsables K'fet ou les membres du BdS qui font vos cartes AS.

On peut aussi évoquer le fait de rendre pour ce qu'on a reçu de la part de ses prédécesseurs : je pense à tous les services tels que les sandwiches de la K'fet, le WEI, les kokardes, les voyages et concerts du bda, les inter-ens, les tournois sportifs, les cartes AS, le gala et bien d'autres choses qui sont rendues possibles grâce aux membres des assoc'. Même si ces arguments sont incontestables, ils ne doivent pas selon moi être la raison principale qui fait que l'on s'investisse. On doit avant tout le faire car c'est une expérience très enrichissante : la vie associative permet de rencontrer plein de gens, de se faire des amis et de se sentir utile. Si je devais prêcher pour ma paroisse, je vous dirais par exemple que je me suis senti assez fier et vraiment content quand les gens s'amusaient grâce à nous que ce soit pendant les tournois ou au WEI et ce sera d'autant plus vrai pendant les Inter-ENS qui ont lieu, je vous le rappelle, à Cachan l'an prochain. Alors amis sportifs viendez au BdS : pourquoi pas comme secrétaire ou trésorier ou simplement comme moi un humble sous-fifre ce qui ne demande pas beaucoup de temps. Pour les autres il y a certainement quelque chose qui vous correspond sur le campus.

Pour finir, un petit mot pour les mécas : croyez moi, je parle en connaissance de cause, vous n'avez vraiment que ça à faire en licence/maîtrise alors profitez-en !

*Pierre*

## D2, la révolution

Septembre 2004, ça sent le neuf au cinquième du Cournot. Malgré une ambiance hostile sur tout le campus, la section D2 respire la gaieté : Toulouse, Marseille et Montpellier nous ont apporté leur accent chantant. Ce dernier cru d'éco-gestion a vu les provinciaux monter à la capitale (sans leur gros sabots).

Entrée fracassante dans une lutte fratricide ! Que d'hostilité ! Les mécas, tous ces pseudo-scientifiques, jaloux de leur place sous le soleil cachanais (qui est lui aussi fair-play) montrent aux innocents leur sectarisme. Les vieux sûrs de leurs convictions, les bleus ne se posant, comme il sied à de nouveaux arrivants, que peu de questions, proclament à l'unisson : « Les D2, que des bouseux ! » Le défi est lancé ! Toutefois, cette promo ne sort pas du même tonneau que les précédentes.

Ainsi, au WEI, tout Cachan ébahi découvre une communauté nourrie dès son plus jeune âge à la débauche. La désinvolture et une ambiance bon enfant sont les deux mamelles qui allaitèrent cette promo qui s'infiltrait désormais dans tout Cachan ! Certains vieux se questionnent déjà : « C'est quoi ces D2 ? »

Longtemps appréciée pour leur seul cheptel féminin, les D2 présentent désormais des arguments massues : piquant dijonnais, chouchen breton resplendissant, calva fourbe, planteur bruyant, rigueur bordelaise, calme lyonnais (sauf LE hyperactif), schizophrénie alsacienne et paresse du Nord, le tout complété par une minorité parisienne agitée.

Pourrait-on voir le microcosme cachanais

évoluer et en finir avec ces clivages médiévaux qui ne seurent qu'aux esprits obtus ? Plus drôles que les boutonneux scientifiques, plus alcooliques que la plupart des mécas, plus ouverts d'esprits que tous les dinosaures du campus réunis, la rupture est totale avec les promos précédentes (Pat' compris ! spéciale dédicace à l'exemplaire ancêtre !).

Alors, maintenant qu'on est là pour répondre, qu'on est plus terrés à la BU, on vous lance un défi, ô Cachanais impies qui désertez le cinquième du Cournot et les bureaux de CNS Conseil (leur posez pas trop de questions, ils savent pas y répondre...) : Le 22 mars c'est notre pot, on vous y attend, histoire de montrer qui c'est qui gueule le plus fort.



*Faites tomber les idées reçues et venez découvrir ceux que de trop nombreuses personnes considèrent encore comme des suppôts du capitalisme exacerbé, rejoignez ceux qui savent déjà que nous sommes fréquentables et sympathiques. On vous attend dans l'arène de vos soirées les plus folles !*

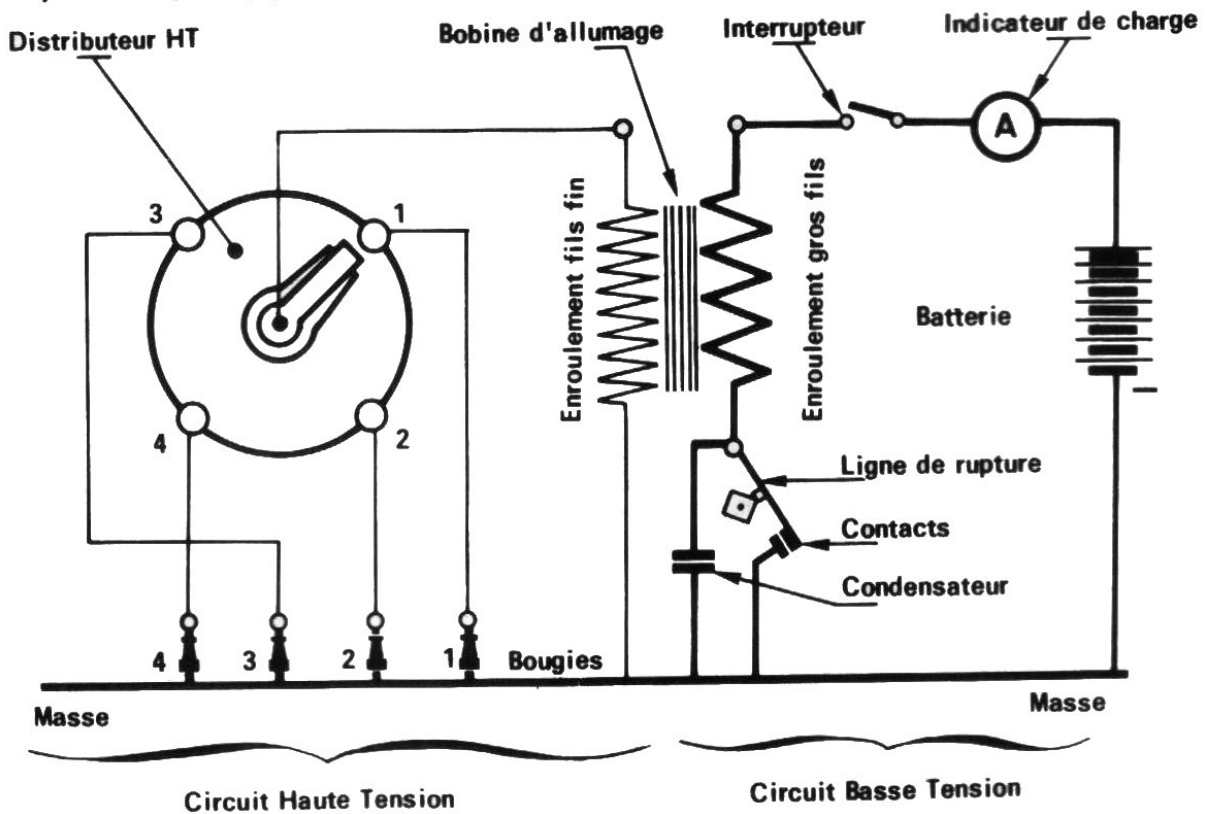
*La Salade*

# Le Club Méca

## L'allumage

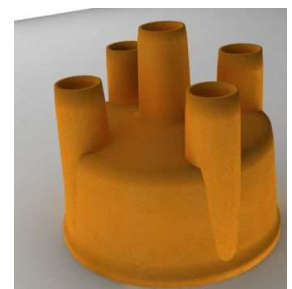
Rappelons que, sur les moteurs, un système d'allumage couramment utilisé est l'allumage par batterie d'accumulateurs. Un tel système comprend :

1. Une batterie d'accumulateurs, générateur d'électricité à basse tension (B.T.), de 12V.
2. Un interrupteur qui permet de fermer ou d'ouvrir le circuit B.T.
3. Un indicateur de charge (ou un voyant lumineux) qui permet de contrôler le passage du courant dans ce circuit.
4. Une bobine d'induction, dite bobine d'allumage. Son enroulement primaire (gros fil) est branché sur le circuit B.T., en série avec un dispositif de rupture comprenant un rupteur et son condensateur. Son enroulement secondaire (fil fin), parcouru par un courant H.T., est relié aux bougies par l'intermédiaire d'un distributeur.



## Réglage du rupteur

En théorie, l'usinage des cames est tel que, tout étant correct, lorsque les ouverture et fermeture optimum sont atteintes, les contacts s'écartent de 0.4mm. Nous ferons comme si tout était pour le mieux dans le meilleur des allumeurs et considérerons (comme dans le cochon) que si les 0.4mm sont bons, tout est bon.



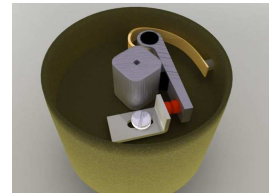


D'abord, enlevez la tête d'allumeur en prenant soin de repérer sa position. Si vous ne savez pas où il est, suivez les fils de bougies, il doit être au bout. Puis, enlevez le Rotor en tirant dessus.

Ensuite, on tourne le moteur pour que le toucheau soit au sommet d'une came (écartement maximum). Pour ce faire, on lèvera une des roues motrices, on passera la 4<sup>e</sup> (ou 5<sup>e</sup> pour les plus chanceux) et on tournera la roue dans le sens de circulation jusqu'à atteindre l'écartement maximum.

Après, on desserre légèrement la vis de fixation du contact fixe.

Puis, on le fait coulisser à l'aide du tournevis pour obtenir l'écartement pré-cité, mesuré avec une jauge d'épaisseur.

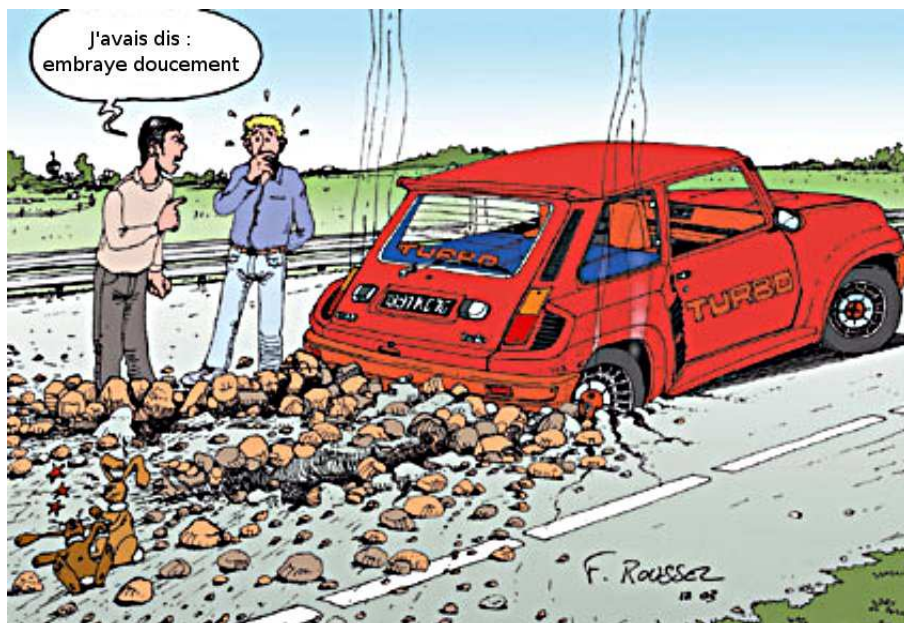


Alors, resserrez la vis de fixation. Ne forcez pas. Ayez pitié de cette pauvre vis, toute petite.

Le Rotor, la tête d'allumeur, tous les fils sont branchés? Contact. Ça tourne! ... Plutôt bien rassurez-vous... si vous avez manié les cales d'épaisseur avec délicatesse. Veuillez à ce qu'elles soient parfaitement parallèles aux surfaces en contact. Le moindre « travers » comprime le ressort du linguet.

Bien entendu, ce système ne s'applique qu'à des contacts en bon état. Il se peut que vous ayez à intervenir sur des contacts en service. Assurez-vous que leur surface ne présente aucune aspérité. On peut les aviver à l'aide d'une lime. Nous conseillons de le faire sur place, la lime étant glissée entre les contacts comme une cale d'épaisseur. Vous la pincez en forçant légèrement sur le linguet mobile à l'aide d'un tournevis. Vous limez à petits coups... Patiemment. Ce faisant vous obtenez un parallélisme satisfaisant des surfaces.

*Un article du Club Méca par W@lter*



## Dernière Minute : Création du Club Cahuètes

*Pour que tout se sache, que rien ne se cache!!!*

Marre de l'hypocrisie, des non-dits, du mensonge qui habitent ce magnifique campus???

Ce club a vu naissance le 18/02/05, a ajouté deux membres-clés le 22/02/05 et ne demande qu'à grandir!!!

Quand vous nous demanderez notre avis, ce sera le vrai que vous recueillerez et non pas un tissu de mensonges uniquement pour épargner votre ego. Si vous nous embêtez nous vous le dirons, si on ne veut plus rien avoir à faire avec vous, nous vous en informerons, si vous nous boulettisez nous ne vous épargnerons pas. Par contre, nous ne nous occuperons pas de ce qui concerne le tact avec lequel les choses vous seront présentées.

Il est question ici de toujours dire ce que l'on pense sans aucune fausse pudeur ni aucune censure, si ce n'est celle de proposer uniquement la vérité de nos sentiments.

Quelques actions d'éclats ont déjà eu lieu il y a peu et ce n'est qu'un début puisque notre club va éclore et se développer grâce à vous, les défenseurs de la vérité, les francs-parleurs!!!

Nous proposerons des achats groupés de pommades, de pansements, d'alcool à 90% afin de permettre à nos membres de soigner leurs blessures contractées sur le champ de bataille que constitue notre cher campus adoré. Et peut-être aurons-nous une subvention pour éviter aux membres de déboursier le moindre denier.

Nous allons même monter un dossier pour la prochaine attribution de subventions CVI afin de pourvoir à nos achats et pourquoi pas s'offrir les soins d'un infirmier et/ou d'une infirmière.

Président : Christophe CALVÈS (fondateur)  
Vice-président : Olivier LORRAIN (fondateur)  
Secrétaire : Alexandre MARCHANT  
Trésorier : Augustin PARRET-FREAUD

cahuetesclub@hotmail.fr

*Christophe, pour le Cahuètes Club*



# Histoire et Mythe

LA SAUCE innove. Vecteur d'histoire et de communication, le journal restait jusqu'à présent enfermé dans l'actualité de notre campus. Nous avons voulu lui faire prendre du recul. Et quel meilleur moyen que de se tourner vers les Anciens, ceux qui, avant nous, ont animé ce lieu de vie ? Le temps passe ; les générations aussi ; mais ce journal peut aider à transmettre les histoires et les expériences. C'est pourquoi, dorénavant, nous tenterons aussi souvent que possible de vous présenter la vie cachanaise de ces Anciens qui partent. Ce mois-ci, nous commençons fort : beaucoup d'entre vous connaissent ou ont entendu parler de Regala. L'article qui suit se veut un hommage, ou un au revoir au choix, au sieur Mathieu Segaud. Ainsi se propagea le mythe...

## L'ancienne chambre de Regala...

Bon alors là, il faut quand même le dire : Regala n'a pas du tout la tête d'une fée du logis. Laissez-moi vous expliquer à quoi ça ressemblait : vous voyez une petite chambre du G. Vous y rajoutez un lavabo complètement pourri (soit disant que c'est pas sa faute...), un ordinateur sur le bureau et enfin un bordel innommable sur toute la surface qui reste.

- « Même le lit ?
- Oui, surtout le lit !
- Mais comment fait-il pour dormir????
- Ah ben, c'est là que ça devient drôle!
- Tous les soirs, quand il arrivait à rentrer chez lui, il poussait toutes les affaires...
- Ah! Ok, il mettait toutes ses affaires par terre et pouvait dormir sur son lit.
- Bon, arrête de m'interrompre si c'est pour

dire des conneries.

- Ok, ok.
- Donc, comme je disais, il enlevait toutes les affaires qui traînaient par terre et fourrait le tout sur son lit.
- Mais alors il dormait où??? Par terre?
- Eh oui ... »

*Note de Regala :*

*No comment.*

## Le nettoyage annuel de sa chambre...

Bon, là, c'est pas dur : c'était une journée complète de nettoyage par an avec 4 ou 5 sacs poubelles de 100L dans le couloir et ça tenait une semaine, pas plus.

*NdR : No comment.*

## Les côtes de Regala...

Soirée tranquille à la K'fet. On était 4 et on faisait une petite koinche en

sirotant des bières et en fumant comme des pompiers, rien de plus normal. Soudain, Regala se lève et se met à courir en direction du mur de la K'fet et ce qui devait arriver, arriva : le mur n'a pas voulu céder devant la folie de Regala. Résultats : 2 ou 3 côtes fêlées et un bon fou rire pour les 3 autres.

*NdR : Pour préciser, que pour une fois, ce n'était pas moi qui hurlait le plus dans la K'fet et je n'ai couru que parce que Castagn me l'a demandé.*

*Pufff*

## Mon amphi de rentrée...

Septembre 2001, le *World Trade Center* existe encore mais déjà, je le sens, le monde marche de travers. Après un accueil somme toute conventionnel de la part de la direction de l'École dans

laquelle j'arrive, voici que se présente le BdE. J'ai hâte de voir ce dont on m'a parlé si souvent, cette vie étudiante synonyme de fête, de liberté et de relâchement. Un homme descend les escaliers du Curie, un pack énorme de Kro sur la tête. Portant la barbe et une tunique blanche, il ressemble à Moïse. À la moindre de ses paroles, une horde de Vieux s'exclament « Alleluia ! ».

Non, ce n'est pas Regala; celui-ci s'appelle Schuff' et aurait lui aussi mérité son encart. Mais revenons à nos moutons. Petit à petit, cet homme étrange nous parle de la vie du campus, de la K'fet, du « p'tit dej' »... quand arrive la kokarde. Et pour nous présenter la kokarde, il appelle le sieur Regala! Mais quel Regala!

Vêtu de sa blouse blanche de physicien, il arrive en bas de l'amphi, enfile lentement un gant blanc en plastique extensible pour faire la vaisselle jusqu'au coude, et, fixant l'amphi d'un profond regard de pervers comme il m'en fut rarement donné d'en voir, il sort son piercing à la langue et tente d'articuler un « Venez tous à la kokarde ! », à prononcer avec l'intonation d'un vampire des Inconnus. Le tout en 3 secondes top chrono.

La moitié de l'amphi fut traumatisée. Nombreux furent les jeunes intrigués et/ou inquiétés. Si je devais tenter une comparaison, il me semble que Regala, la première fois où je le vis, me fit la même impression que la kokarde qu'on m'avait

présentée comme la « boîte de nuit » du campus : un être à part, inquiétant et décalé. Depuis, la kokarde comme le bonhomme me sont devenus plus familiers!

*NdR : C'était pas mon idée c'était celle à Schuff; je suis sorti de TP de chimie juste avant l'amphi et j'étais en train d'enlever mes gants quand Schuff m'a vu et a dit : on tient un concept, ne bouge plus, minot!! la suite, ben c'est une tentative de bizutage avec du latex.*

*Den's*

#### Ma rencontre avec...

Je remonte tranquillement le campus en direction du PDJ avec Peggy, qui d'un seul coup me dit : « Regarde le haut du Cournot » ; et là je découvre un énergumène en train de sauter devant une fenêtre avec le caleçon à même hauteur que son pantalon, c'est-à-dire aux chevilles. Cette séance de gymnastique fut écourtée par l'arrivée inopinée de la prof d'anglais avec qui il avait cours.

*NdR : Euuuh.... j'ai gagné mon pari, en tout cas.*

#### Mes petits dej' avec...

Qu'elle est loin ma seconde année sur ce campus où j'avais le plaisir de voir Regala prendre son petit dej' à l'ancienne K'fet tous les samedis/dimanches dans un

superbe rituel : « une Kro et une paille ». Puis la paille fusionne avec la Kro, elle en suit tellement bien les courbes qu'elle finit par faire un U. Et hop! la Kro fait un 180° et se vide en moins de 5 secondes dans le gosier de cet ami à l'air desséché. Il en existe une variante à base de : « Deux Kro et 2 pailles » qui est sensiblement la même que la première, à un burp près dû à trop plein de mousse de l'oesophage. Nostalgie quand tu nous tiens.

Happy end? Tout cela pour dire qu'en-dehors de sa fâcheuse habitude à vous aider en cas de problème et sa manie de tenir ses engagements, il a aussi un coté amusant ce vieux tas d'os.

*NdR : No comment si ce n'est BIERE.*

*Manathan*

#### Le Cr@ns

À l'époque où il avait élu domicile au 1@G, je l'ai rencontré non loin de son domicile un jour où il n'était pas saoul et il semblait, de prime abord, complètement sain. Était-ce le fruit d'un hasard fortuit? Où bien était-ce le dessein d'une force supérieure? En tout cas toujours est-il que ce jour là, au cours de ma première année, me baladant dans ce magnifique couloir très joliment décoré à l'époque, j'ai entendu une voix qui me disait : « Manu, entre deux secondes, s'il te plaît ». Donc je m'exécute en enjambant

les obstacles dont la chambre était envahie. Et là, surprise! le monsieur venait d'installer un GNU/Linux, mais qui présentait le défaut fâcheux de refuser obstinément de sortir un quelconque son. Et donc, « Manu, tu peux pas faire quelque chose? Ca veut pas sortir de son ». Donc deux minutes plus tard, je sors de chez lui avec un Régala heureux en train d'écouter sa musique.

Après quelque temps, j'étais devenu câbleur puis apprenti-nounou sous l'aile protectrice de Vince|| (encore merci à lui d'ailleurs). Et quelque jours plus tard, j'ai eu l'heureuse surprise d'apprendre que je n'étais pas le seul apprenti nounou.

Effectivement, Régala avait su convaincre Djoumé de l'accepter comme jeune padawan. C'est qu'il avait drôlement progressé! J'étais réellement impressionné, et quelques mois plus tards, à peu près en même temps que moi, il est donc devenu nounou.

Que de chemin parcouru depuis cette époque! Régala est devenu « Monsieur noyau », car effectivement il porte un grand intérêt au développement des noyaux linux. C'est donc lui qui, de manière naturelle construit les noyaux au crans, en le surveillant quand même de manière à ce qu'il n'introduise pas de patches expérimentaux dans ses noyaux qui

d'ailleurs ont pris ces derniers temps la fâcheuse habitude de planter (Je suis sûr qu'il n'est pas le vrai fautif de ces insidieux « kernel panic »)...

Régala, merci à toi.

*NdR : Bah c'est gentil tout ça. Maintenant, j'ai plus besoin de M@nu pour avoir du son qui sort de la boîte, et je crashe moi-même mes propres kernels. Il y a 5 ans je n'avais jamais touché un ordinateur de ma vie. Il y a 3 ans et 6 mois je découvrais Linux, et depuis je suis un malade mental.*

*M@nu*

## Le mot de la fin

Merci aux 4 qui s'ennuient tellement qu'ils prennent le temps de façonner une légende à partir de rien.

Merci à toute la promo 2000 (Alleluia!!)

Merci à Caroline

A tous ceux qui ne m'aiment pas, ben désolé, moi, je vous aime et bien malgré moi. (quelle terrible déception!)

Bisous

*Regala*

