



Le journal recyclable des élèves de l'ENS de Cachan.

[www.lasauce.ens-cachan.fr](http://www.lasauce.ens-cachan.fr)

## Spéciale Nuit aNORMALE !!!

### EDITO

Bonjour à tous et... Bonne Année ! Je sais, je suis un poil en retard, mais vu que l'équipe de La Sauce est toujours réduite à une personne, j'ai du mal à sortir plus d'un numéro tous les 2 mois. A nouveau, cela ne tient qu'à vous ! ... Bon j'arrête là mes lamentations habituelles et je me lance (attention devant !) dans la présentation de ce nouveau numéro.

Il s'agit d'une Sauce un peu spéciale : 3 pages y sont consacrées à la musique, et plus précisément à la **Nuit aNormale** qui va se tenir sur le campus, à la fin du mois (d'où la présence inévitable de la bannière au-dessus de l'édito).

Au dos de cette page se trouve l'Appel du collectif V-Sauf, qui lutte contre la précarité du campus de Cachan. C'est un article tout ce qu'il y a de plus

sérieux que je vous conseille de lire.

Vers la fin de l'année 2002 s'est déroulé le dernier Conseil d'Administration de l'ENS. Koi qu'est-ce ? Qu'y est il arrivé ? Réponse en page 6.

Annoncé dans La Sauce 83, le départ du 4L Trophy est imminent ! Nos *déserteurs* sont prêts à affronter le sable marocain et le font savoir, page 11.

Enfin, vous pourrez retrouver les bons plans Théâtre concoctés par l'ITAC, le programme du Ciné Club pour ces 5 prochaines semaines ainsi que le coin Sports du BDS. Bonne lecture !

**Flappie**

### Pour contacter la Sauce :

- E-mail [lasauce@rip.ens-cachan.fr](mailto:lasauce@rip.ens-cachan.fr)
- Site Web [www.lasauce.ens-cachan.fr](http://www.lasauce.ens-cachan.fr)

# N°84

## Février 2002

### Dans ce numéro :

Appel	2
Nuit aNormale	3
Compte-rendu du 1 <sup>er</sup> CA de l'ENS	6
Ciné Club	8
4L Trophy	11
Théâtre	12
Sports	16
Annonces	18

---

# APPEL



CONTRE LA PRÉCARITÉ, PAS CONTRE LES PRÉCAIRES

**LUTTER POUR SOUTENIR  
LES ÉTUDIANTS DE CACHAN FACE À LEUR DÉTRESSE**

La situation de nombre de nos camarades étudiants vivant sur le campus de Cachan est à la limite de l'inhumanité. Qu'ils soient à court de ressources, qu'ils soient dans l'impasse scolaire, qu'ils soient sans logement, qu'ils soient sans papier, nous ne pouvons pas fermer les yeux face à cette dérive vers la **précarité**. La destruction du bâtiment F accélère cette situation tragique en poussant le CROUS à écarter les plus **démunis** d'entre nous.

Sous prétexte de rentabilité, sous prétexte d'éventuels problèmes de sécurité, ils sont aujourd'hui et malgré le froid menacés d'**expulsion** sans pouvoir obtenir une assistance leur permettant de retrouver des conditions dignes afin de poursuivre leurs études. Lutter contre l'endettement de l'aide publique, ce n'est pas pousser un peu plus loin vers la clochardisation des personnes qu'il sera d'autant plus coûteux de réinsérer. Lutter contre l'insécurité, ce n'est pas désigner les pauvres comme boucs émissaires. C'est au contraire les **aider** à reconstruire leur vie là où elle n'existe plus, là où elle est menacée. C'est au contraire rétablir les solidarités qui ont disparu. Il faut sortir de la précarité nos voisins qui ne sont plus que des ombres, il faut leur permettre de retrouver un parcours normal d'étudiant ! Et cela passe par la lutte contre toutes les discriminations qui divisent les habitants de notre campus et par l'exigence de conditions de vie salubres dans ce semblant de ghetto que constitue une des résidences traditionnelles du CROUS.

Ce n'est pas en accroissant sans cesse le nombre de vigiles, en augmentant frénétiquement les modes de contrôle de telle sorte que nous ne pouvons plus rien entreprendre sans en reporter les formes auprès de responsables autoritaires, que la sécurité de chacun sera assurée. Ce sont, en revanche, nos **libertés** qui seront dangereusement affaiblies. De même, ce n'est pas en repoussant loin de nous la misère et la détresse humaines que nous nous garantissons la félicité et l'abondance. C'est, en fait, enfermer notre condition d'Homme dans la **bassesse** et dans le **dénuement**.

En appelant à constituer un **collectif** voire une association solidaire, nous reconnaissons que les institutions à but social tels que le CNOUS et les CROUS ne peuvent pas tout assumer de la détresse confinée dans leurs murs : **notre volonté n'est pas de stigmatiser mais de travailler en parallèle pour créer une plate-forme d'aide alimentaire, vestimentaire, ou d'assistance pour contribuer à enrayer la précarisation de nos camarades.**

Ce projet local s'insérera dans un projet à plus grande échelle. En travaillant aux côtés de ceux qui luttent contre la précarité, nous contribuerons à réduire le nombre des précaires.

**<http://v.sauf.free.fr/>**

**Collectif V-Sauf**

---

# LA NUIT ANORMALE, NOUVEL OPUS

C'est dans la nuit du 28 Février, dès 22h, que le Gala du campus de Cachan va prendre enfin un nouveau visage. Des animations à torcher mémé, à savoir un espace **narguilhé**, une salle de **massage**, un espace **relooking**, la **mouche** (structure gonflable), des bornes **DDR** et une vraie **Tombola**, tellement vraie qu'elle est même pas truquée ;o)) et en plus ya pleins de bons trucs à gagner (voyages, parfums Dior, bijoux Agatha, etc...). Des restos à vous faire enfin péter le bide, par exemple avec un stand **pizzeria**, un stand **glaces**, un espace **Sandwich** (les Bérets) et aussi le grand retour des assiettes terroir de l'œnologie.

Bon, bouffer, faire le zouave cachanais, se faire coiffer et masser c'est bien, mais faudrait quand même songer à faire autre chose...

Pour cela, après tant d'année de sécheresse côté DJ, il y aura en exclusivité-que-ya-ke-nous-kon-l'a™ **DJ RLP**, à l'origine du mouvement Techno en France, il se touche partout, tellement qu'il est bon. Mais il anime aussi, tous les jours, sur Radio FG et mixe dans les grandes salles Parisiennes. Il y aura aussi un pote à lui, **DJ Matt** -moi-c'tambiance animateur sur Radio FG (le Dimanche) et dans les plus grandes Te-Boi parisiennes (Gibus par exemple).

Ensuite, il y aura une salle **Rock** et **Salsa** pour montrer ses qualités de danseurs et danseuses (ou pas) et également pour passer un moment tranquillou, reposant et pas trop alcoolisé.

Et encore d'autres animes, plus ciblées comme par exemple, le **Karaoké** géant sur les dessins animés de Dorothée, Jacky et Corbier (avec une spéciale **Bioman** vers 1h47 suivie du quart d'heure **Candy**), un grand match d'**impro** avec nos compagnons de l'ESTP et d'autres écoles.

Dans tout le Resto U, une fanfare suivie de tout prêt par de gais **troubadours** (pas trop gays les troubadours quand même...), vous mettrons le feu dans les moindres recoins du Gala. Ca, c'est de l'ambiance festive ou on s'y connaît pas.

Pour les concerts, il y aura plus de **10h** de musique Live, répartie sur 2 scènes, mais on laisse aux 2 pages qui suivent le plaisir de vous mettre l'eau à la bouche.

Enfin, pour celui ou celle qui marche pas droit, on y paye son café dès 3h du matin. Et pour tous les autres, il y aura des croissants, pains au chocolat tout chauds et de la soupe à l'**oignon**, pour vous tenir en **haleine** jusqu'à la fin (merci la soupe !!!).

Pour plus d'infos (les horaires des concerts par exemple) et pour effectuer vos réservations (possible dès maintenant), visitez le site Web-ke-c'est-pas-un-boulet-ki-l'a-fait™ à l'adresse <http://www.gala.ens-cachan.fr> .

Si avec ça vous venez pas, alors rejoignez nous sur le  
3615 JeFaisLeTrottoirParceKeMonGalaIIEstTropLaid.

**Pastis, Lollo et Kro, Mdr**

---

## *10 H de LIVE à la nuit aNormale !*

Cette Année, les concerts de la Nuit aNormale sont placés sous le signe de la découverte, du mélange d'influences et des jeunes talents de région parisienne et d'ailleurs.

Ces artistes officieront sur 2 salles, dans des ambiances différentes : une scène **rock/reggae** et une scène **jazz** (classique ou plus funky)/**pop rock**, afin que tout le monde puisse apprécier la qualité et l'implication de ces groupes dans ce gala.

La scène **Rock** s'appuiera sur des groupes à la renommée croissante et qu'il faut absolument découvrir :

Parmi eux, le groupe **OWEN**, révélé par la compile « Ceux Qu'il Faut Découvrir 2002 » du magazine « Les inrocks » (24 décembre 2002), a été choisi parmi plus de 5000 groupes amateurs et professionnels, et distribué à plus de 100 000 exemplaires sur ce CD. Ils mêlent les rythmes trip hop, via une batterie très originale, à la fois douce, discrète mais violente, aux rythmes les plus rock. Ce groupe de 4 musiciens fait aussi appel à des featurings : une platine et une voix féminine, bref, un groupe que nos oreilles ne peuvent qu'apprécier et retenir.

**Cap'tain NEMO et le Notylius** est un groupe reggae dont certains ont déjà entendu parler : un reggae très coulé, roots mais qui peut partir en dub pour notre plus grand plaisir. La voix de ce chanteur vous fera passer un pur moment reggae...

Pour vous faire commencer la soirée sous le signe de la fête, prenez **Les Skaliers de Secours** (anciens membres de Rhaskatouille : nuit aNormale 2002, Supélec, concert Go To Togo, etc...) afin de revisiter les standards de France et d'ailleurs en version Ska festif. Chaque membre du groupe donnera de sa personne pour faire bouger toute la salle.

Pour celles et ceux qui préfèrent le bon gros son du rock genre Smashing Pumpkins, Red Hot Chili Peppers, Radiohead et les autres, les **Lotus Kids** se lâcheront sur les morceaux qui ont marqué le renouveau du rock, depuis Siamese Dream et Blood Sugar Sex Magic à By the Way.

Quant aux **Husky Fish**, ils nous interpréteront leurs dernières compositions, mélange d'influences rock, péchés, de caractère mais aussi ancrés dans les sentiments et le feeling. La meilleure façon de terminer cette grande soirée, c'est d'aller se laisser porter par leur musique...

La scène **Jazz**, elle, proposera une alternative à toutes celles et ceux qui veulent autre chose que du Ska, du rock ou du reggae, tout en changeant tous ses a priori sur le jazz : des standards de jazz, mais aussi du jazz chanté, de la bossa, du Funky-Jazz plus péchu et aussi du pop rock plus calme et très intime.

**Le quartet Lool**, emmené par la chanteuse malgache Lolona, ne pourra que vous toucher au travers des standards des années 40 à 60, de Miles à Monk et Mingus ou bien via des thèmes plus bossa voire même de grands hommages (Sting, Benson, etc...) et des chansons malgaches revisitées. A Paris, on peut les entendre régulièrement depuis 1999 : citons Le Réservoir (11ème), le Café Universel (5ème), Le Gala 2001 des Arts et Métiers, le festival Jazz à Vannes, Fenêtre sur Madagascar, l'Armagnac (11ème) et beaucoup d'autres lieux où ils ont officié.

**Les Anglés** sont un groupe qu'on a pu entrevoir sur la scène parisienne au Gambetta (20ème). Leurs compos se situent entre les standards de jazz, Radiohead, Jeff Buckley et Tracy Chapman, influences que l'on peut percevoir jusque dans le timbre du chanteur. Ce groupe est constitué de 2 guitaristes chanteurs et d'un piano. Ils peuvent aussi faire appel à des bribes d'harmonica et passer de rythmes jazz à une ambiance très intimiste et sentimentale.

Les **FIVE NEURONS** est un quartet d'influence jazz qui propose une musique axée sur quelques standards, mêlée d'improvisations collectives et ludiques. Thelonious MONK, Miles DAVIS, Charles MINGUS et d'autres seront au rendez-vous. FIVE NEURONS c'est quatre neurones individuels mis en réseau par un cinquième, virtuel : le super-neurone. Pour une musique plus interactive, plus surprenante. Pour le bonheur de vos oreilles.

**JazzaKchan** vous ferons un set plutôt orienté bossa (congas, violon, saxo, trompette, guitare, basse et batterie).

Pour finir, **Vendanges Tardives**, ils aiment le jazz bien péchu : un groupe bien cuivré, une basse qui peut percer l'ensemble, un violon bien dans le groove, bref un jazz qui bouge et que certain(e)s ont déjà pu apprécier en région parisienne.



Rendez-vous à la Nuit aNormale, le 28 Février, dès 22h !!!

PS : Merci a Duke Ellington et Kurt Cobain pour ces photos...

Kro

---

# Que s'est-il donc passé au Conseil d'Administration de l'ENS ?

*Le 26 novembre avait lieu dans la salle « Prestige » du bâtiment Laplace le **Conseil d'Administration de l'ENS**. Cet article a pour but de vous tenir au courant de ce qui s'y passe et de ce qui y est décidé. C'est de l'information citoyenne en fait !*

Pour commencer furent abordés les aspects **pédagogiques** et **scientifiques**. Le premier point concernait la création d'un **IFR** (Institut Fédératif de Recherche) sur une partie de l'emplacement du parking entre le bâtiment D'Alembert et le Gymnase. Ce nouveau bâtiment accueillera une grosse partie des labos suivants : LBPA, SATIE, PPSM et LPQM. Le financement sera en grande partie supporté par la région pour s'acquitter de l'occupation d'une grande surface du De Vinci par les lycées. Il permettra de libérer de l'espace dans le bâtiment D'Alembert, de rendre plus cohérente l'occupation des locaux et la coopération entre ces labos et créera un pôle de recherche dynamique. Ce projet a été **accepté** par le CA.

Ensuite la direction proposa d'entériner une proposition qu'elle souhaitait faire depuis quelques temps : étant donné les difficultés de recrutement en troisième année, l'Ecole a obtenu du ministère l'autorisation de transformer au plus dix postes (qui ne sont régulièrement pas attribués), de ce concours en **bourse** d'accueil pour des étudiants étrangers. Ceci permettra de mieux les accueillir et permettra aussi de négocier des **réductions** ou **exonérations** de frais d'études avec des universités étrangères pour les normaliens y allant.

La matinée se poursuivit par l'exposé de M. Savattero concernant la future transition entre les magistères et les **Masters**. Les Masters sont en effet des formations plus standards aux niveaux européens et internationaux en ce qui concerne l'enseignement supérieur. Et dans le cadre de l'harmonisation européenne, les différents gouvernements ont décidé de faire passer l'enseignement supérieur à ce rythme : c'est-à-dire que les cycles de formations seront de trois ans (la Licence), deux ans (le Master) et trois ans (le doctorat), communément appelé le **3/5/8**.

L'Ecole va, elle aussi, devoir s'adapter à ces changements : le CA a été informé que des discussions sur ce sujet avec les universités partenaires avaient déjà eu lieu. Mais la manière dont s'opérera cette transition et le tour que prendra effectivement la scolarité à l'Ecole ne sont pas encore très claires eu égard au peu d'informations que l'Ecole reçoit des autorités compétentes. Il semble sûr cependant que la préparation à l'agrégation devra s'intégrer à ce dispositif. De même, la direction de l'Ecole souhaite que l'ENS **codécerne** les Masters avec les universités partenaires et qu'elle ne crée pas les siens. Pour conclure sur ce point, la transition est effectivement prévue pour **septembre 2004**, ce qui fait que les actuelles premières années sortiront vraisemblablement de l'Ecole avec un (ou des) Masters et non avec un magistère (Pour plus d'informations lire l'édito de la dernière lettre d'information de l'ENS).

---

Après la pause le CA aborda les aspects **budgétaires** et **financiers**.

Le premier point que présenta la direction de l'Ecole concernait l'état d'avancement du prochain contrat quadriennal de l'ENS. Les négociations semblent avancer et les budgets accordés relativement en adéquation avec les demandes de l'Ecole, avec notamment des **efforts** opérés pour la **sécurisation** du campus et sa **maintenance**, ou encore la promotion de la parité.

Une information a été faite quant à l'état de la **dette** du **Crous** vis-à-vis de l'ENS. Elle est **très élevée** et, pour certaines lignes de compte, elle remonte à plus de 10 ans. La direction de l'Ecole a précisé toutes les (nombreuses) démarches entreprises ainsi que les méthodes envisagées pour pouvoir la recouvrer.

En ce qui concerne la **vie étudiante** (entendue au sens large), les subventions proposées pour l'année prochaine sont sensiblement les mêmes que celles des années précédentes, soit 7650 euros pour le BdE de Cachan, 1550 euros pour celui de Ker Lann, 5350 pour le BdS de Cachan, 1100 pour celui de Ker Lann, 4550 euros pour le COG et enfin 3050 euros pour l'Association des Anciens Elèves. Comme annoncé en CVI, le budget de cette dernière pour l'année 2003 sera de 15225 euros. A noter que la subvention régulièrement accordée aux Oranges Bleues est transférée à l'organisation du prix littéraire.

Un dernier point important fut celui de la discussion autour des droits d'inscription en **doctorats** : le directeur de l'Ecole doctorale souhaitait que soit mis noir sur blanc la procédure déterminant qui devait payer ces droits et qui en était exonéré. Il était proposé qu'en soit exonéré ceux qui ont peu de ressources (c'est-à-dire moins de 900 euros par mois) et les normaliens qui donnent des cours en parallèle à l'Ecole. Des voix se sont élevées contre le fait que des normaliens (payés donc) n'aient pas à payer. D'autres contre le fait que vérifier les indications de revenus était parfois impossible. En conséquence, il a été décidé que les **exonérations** seront du ressort du **directeur** de l'Ecole doctorale qui pourra se faire aider d'une commission.

A la fin de ce conseil, il revint au CA de traiter les questions statutaires.

La première d'entre elles concernait le transfert du poste de M. Munier à l'ENSAM et ses conséquences. Le CA a donc accepté ce transfert de poste qui implique le déménagement du GRID vers l'ENSAM et par conséquent la fermeture du DEA SDMR à la rentrée 2003. Des précautions seront prises pour les doctorants de ce DEA.

Enfin, il fut demandé au CA l'approbation pour que l'Ecole continue à participer au Groupement d'Intérêt Public de Paris Pole Sud, comprenant l'INT, Sup'Optique, des universités (Versailles, Orsay, Evry), l'IUFM de Versailles et l'ENS. Ce groupement sert à promouvoir la région Ile de France et son « pôle sud » comme région universitaire et scientifique.

Voilà le résumé des discussions du CA. Pour ne pas saouler tout le monde, il est très succinct. Mais si vous désirez des informations supplémentaires sur n'importe lequel des sujets abordés, n'hésitez pas à nous joindre ([ravaille@crans.org](mailto:ravaille@crans.org), [jérôme.antoine@crans.org](mailto:jérôme.antoine@crans.org), ... ou le midi à la K'fet). De plus, nous vous rappelons que nous sommes aussi là pour faire entendre votre voix. A bon entendeur.

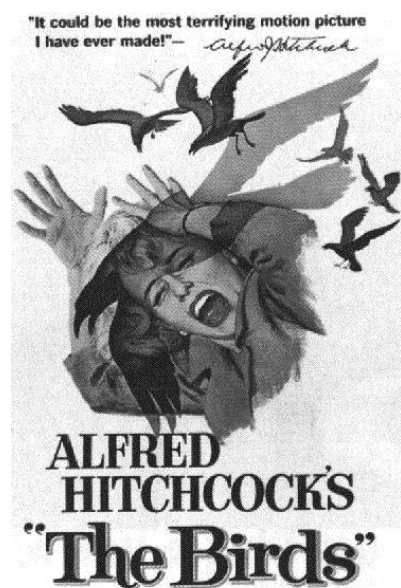
**Les élèves élus au Conseil d'Administration**

Une nouvelle sauce qui paraît, c'est un nouvel article du Ciné-Club pour vous informer des prochaines séances. Pour le mois qui vient, nous vous avons prévu des films qui font **peur**, des films qui font **rire**, des films qui font **pleurer**, des films qui font **réfléchir** et des films pour se **détendre**, des grands classiques et des films carrément moins connus, des films français, anglais, américains, danois, russe... En résumé, une programmation pour le moins hétérogène, mais avec toujours le même objectif : vous faire découvrir (ou redécouvrir pour certains, de temps en temps) des films, et pas n'importe lesquels, seulement la crème de la crème, tout ce qu'il y a de plus primé, de plus félicité par la critique... En espérant que nous vous donnerons envie d'aimer le cinéma !

**Will** , pour le Ciné-Club

*Au programme :*

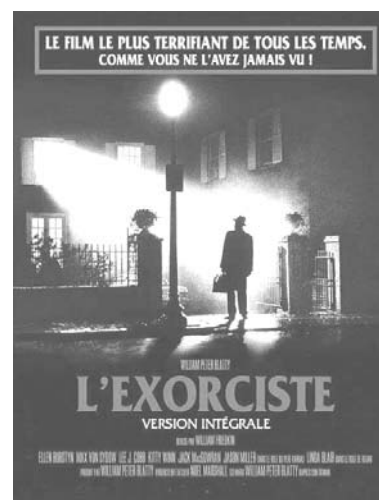
*Mercredi 12 février : soirée Frissons...*



On vous passe pour l'occasion deux grands classiques du genre, à savoir **Les oiseaux** d'Alfred Hitchcock et **L'exorciste** de William Friedkin. Je pense pas que vous ayez besoin qu'on vous rappelle les sujets de ces films... Si ? Bon, le premier, ce sont des oiseaux qui inexplicablement attaquent les habitants de la petite ville de Bodega Bay. Ils agressent tous les humains, font des morts, mais aussi saccagent une maison, et une école, provoquent un incendie, et d'autres choses encore.

On retrouve dans **Les oiseaux** toute la maîtrise technique d'Alfred Hitchcock, alors au sommet de sa gloire. Il aborde le cinéma de genre qu'est l'épouvante, mais en dépasse largement les limites... Quant à **L'exorciste**, personne ne me contredira si je dis que c'est LE film culte en matière d'épouvante. C'est l'histoire d'une jeune fille qui devient subitement agressive et utilisant un langage obscène, qui se met à posséder une force anormale. Sa mère se rend compte que

quelque chose d'anormal est en train de se produire, elle fait tout ce qu'elle peut pour éviter le pire. Des gens de leur entourage immédiat meurent brutalement... Enfin c'est une histoire bizarre, qui ne permet pas d'en ressortir indemne... À vous de voir si vous êtes prêts à affronter ces deux chefs-d'œuvre ! ;)



Mercredi 19 février : c'est les vacances, il n'y aura pas de séance désolé... ;-)

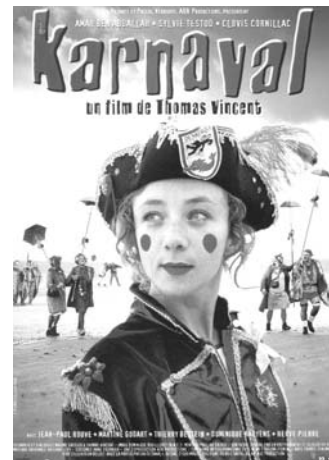


## Mercredi 26 février :

Ce ne sera pas une soirée thématique, histoire de ne pas prendre d'habitude. Le premier film, **Karnaval**, est un film français de 1999 et réalisé par Thomas Vincent. Il raconte un Carnaval de Dunkerque, je veux dire une façon de vivre le Carnaval, la façon dont Béa et Christian d'un côté, Larbi d'un autre, vont vivre le Carnaval cette année-là. A travers cette fête qui est connue pour sa fraternité et sa convivialité, le réalisateur tord le cou aux préjugés racistes comme sociaux. Niveau scénario, Larbi vient d'arriver



à Dunkerque, tombe amoureux de Béa, qui est mariée à Christian. Mais je n'en dis pas plus... Le deuxième film s'appelle **Le cuirassé Potemkine**. Il est russe, date de 1925. On va dire que c'est notre « film vieux du mois »... S.M.Eisenstein nous y narre la mutinerie qui a eu lieu en juin 1905 sur le bord du Potemkine, mutinerie qui a pris de l'ampleur jusqu'à propager dans le peuple russe des envies de révolution, prémices aux révolutions soviétiques. Mais l'important de ce film n'est pas là. Ce film fait partie des films qualifiés en 1952 comme les dix meilleurs de l'histoire du cinéma. Et bien qu'étant un film « commandé » par le régime soviétique pour fêter les vingt ans de la mutinerie, c'est bien d'un grand film que nous parlons, au moins pour sa dynamique, son montage et ses gros plans. A ne pas rater enfin, l'original de la scène du landau qui dévale les escaliers. Et oui, ça vient de ce film !



## Mercredi 5 mars : soirée Cédric Klapisch



Bon, on va être gentil avec vous... on ne va pas \*que\* vous passer des vieux films ou des films chiants (encore que sur les deux semaines ci-dessus, ça va quand même... enfin disons qu'on a fait pire). Alors aujourd'hui, ce sera détente pour tout le monde, avec deux films d'un réalisateur français quarantenaire, qui fait du cinéma plutôt populaire sans pour autant avoir vendu son âme au démon de la popularité. Son cinéma est fait de comédies presque poétiques, de fables contemporaines, d'un mélange d'humanisme, de cynisme et de générosité. A 21h, vous aurez droit au classique mais toujours aussi bon **Chacun cherche son chat**, de 1996. Un petit quartier de Paris, un chat prêté qui est perdu, et que tout le monde commence à chercher. Des personnages attachants, avec autant de défauts que de qualités, et surtout comme je le

disais plus haut beaucoup d'humanisme.

La seconde séance supporte un film moins connu, **Riens du tout**, le premier long métrage de Klapisch, où il nous transporte dans un grand magasin. Le PDG décide, pour faire face aux dissensions au sein du grand groupe, d'imposer des grandes réformes pour que tout le monde se connaisse mieux : travail de groupe, expression corporelle, formation d'une chorale... que du bonheur en somme. Une comédie sociale douce-amère, bien française, qui se laisse regarder même en fin de soirée ;) .



Mercredi 12 mars :



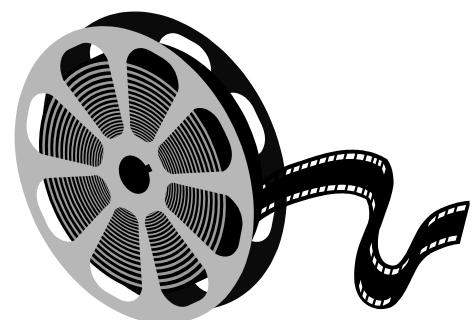
Nous allons redevenir sérieux pour une soirée, pour un sujet pour le moins grave : l'inceste. Désolé de ne trouver meilleure transition, mais le cinéma a aussi cette fonction de dénoncer les dysfonctionnements de nos sociétés contemporaines. Et c'en est un. Nous commençons avec **The war zone**, de Tim Roth (Royaume-Uni/Italie, 1999). Je préfère vous prévenir de suite : ce film est très dur, très pesant. Très cru. On ne peut pas rester de glace face à ce gosse de 15 ans qui s'aperçoit que sa sœur a un comportement bizarre face à son père. Ce film est d'une violence inouïe, celle de Tom, sa colère envers son père qui soudain laisse apparaître son côté enfoiré (restons polis), et mériterait à coup sûr que son fils le tue, la colère irréprensible d'un adolescent qui voit qu'on fait du mal à sa sœur. Ce film vous prend à la gorge, parce que le père est tout à fait « normal », équilibré, la famille est sans problème apparent. Ce film, enfin, est un drame magnifique, par ces paysages, cette lumière, ces images.

Le second film montre une autre façon de traiter le sujet. Il s'agit de **Festen**, de Thomas Vinterberg (Danemark, 1998). La scène se passe pendant une fête de famille (festen en danois), l'anniversaire du patriarche. Je ne vais pas vous en dire plus en fait, parce que le scénario a sa part de rebondissements... Je peux vous dire que nous avons ici un film qui se détourne de tout misérabilisme, et même qui de temps en temps utilise l'humour pour détendre nos nerfs, à fleur de peau malgré nous. Le rythme est soutenu, on n'a pas le temps de réfléchir à ce que doivent faire les personnages. Ils réfléchissent vite eux par contre. On notera côté réalisation que ce film est le premier appliquant les règles du Dogme, signées en 1995 par Vinterberg et Lars Von Trier, suivi par des très bons films (Breaking the waves s'il n'en fallait citer qu'un).



J'espère, comme je l'ai déjà dit plus haut, que ce programme des séances à venir vous donnera envie de venir... Et comme d'habitude, nous attendons toutes vos remarques à l'adresse [cineclub@crans.org](mailto:cineclub@crans.org). La nouveauté : le site du cineclub a été créé ! Pour l'instant, il est assez pauvre, mais il s'améliore de jour en jour... :-) Pour y accéder, une seule adresse : <http://cineclub>. (pas de 'www' !) [remarque : il n'est accessible que depuis la zone CRANS, c'est-à-dire les ordis des chambres du crous. Pour ceux qui n'ont pas ça sous les mains, bin faut demander à ses potes...]

**Rappel : les séances sont tous les mercredis, 21h, à la salle de conférence du Pavillon des Jardins.**



---

## DEPART DU **4L TROPHY**, C'EST POUR TRES BIENTOT...

Le départ du 4L Trophy approche à grands pas. En effet, nous allons quitter Cachan **le mardi 18 Février en matinée** pour la direction de Rennes où nous allons retrouver toutes les équipes du Nord de la France, afin de faire un départ groupé vers Saint Jean de Luz.

Le départ officiel de cette grande action humanitaire a lieu de Jeudi 20 Février au Soir. La suite du trajet ne nous est pas encore communiquée et celui-ci sera dévoilé au fil des jours sous forme **de Road Book** et de **points de passage obligatoires**. Chaque soir, toutes les voitures se retrouvent pour un grand bivouac dans les petits villages du désert marocain où nous y distribuerons du matériel scolaire.

Ce raid nous fait parcourir **environ 7000 kilomètres** dont plus de 2000 dans le **désert Marocain**, on aura donc vraiment le temps d'observer les magnifiques paysages de l'Atlas marocain.

Il ne nous reste plus qu'à espérer que **notre 4L tienne le coup**. En tout cas, nous avons tout fait pour la protéger en lui fabriquant sur mesure des petits carters de protection, en rajoutant un 2<sup>ème</sup> ventilateur, en changeant tout le système de freinage et enfin en réalisant une bonne grosse révision du moteur...On est donc prêt pour affronter le sable marocain.

Vous pourrez bien sûr suivre notre progression sur Internet soit en consultant le site du BdE : [www.bde.ens-cachan.fr](http://www.bde.ens-cachan.fr), soit le site de l'ENS : [www.ens-cachan.fr](http://www.ens-cachan.fr) ou encore le site officiel du 4L Trophy sur lequel vous trouverez un maximum d'informations et des photos : [www.4ltrophy.com](http://www.4ltrophy.com).

Dès notre retour, nous organiserons **une grande soirée projection de photos et des vidéos** que nous allons tourner. Cette soirée aura lieu à la Kfêt mi- Avril (le temps de développer les photos, monter les vidéos et rattraper les 2 semaines de cours que nous allons manquer).

Je profite enfin de cet article **pour remercier toutes les personnes** qui nous ont aidé à préparer la voiture et les soirées et sans qui nous n'aurions pas eu le temps de tout faire.

Notre voiture est déjà attendue pour repartir l'an prochain (après quelques réparations...) et il est tout à fait possible de **faire partir une 2<sup>ème</sup> voiture**. Nous sommes prêts à vous aider pour **trouver le financement** et à **préparer cette 2<sup>ème</sup> voiture**. Il suffit juste de personnes bien motivées et de trouver de l'argent (c'est assez long mais on arrive toujours à trouver). En plus, nous avons eu plus de subventions que prévues, donc il y a déjà **plus de 700 euros pour les participations de l'an prochain**).

N'hésitez pas à nous contacter pour avoir plus de renseignements. On ne pourra pas partir pour cause d'agreg', mais ça nous ferait vraiment plaisir de voir partir 2 voitures de l'ENS.

Enfin, si vous êtes sur le campus le Mardi 18 au matin, venez nous encourager pour le départ, on vous préviendra de l'heure et de toutes les infos sur les news.

**Brad et Muzo**

---

# Théâtre

Voici quelques annonces de la rubrique « Sorties au théâtre » animée par votre association théâtrale ITAC. C'est une sélection parmi ce que nous aimons et que nous voulons faire partager.

Pour toutes réservations contactez Patrice Aurand : [aurand@bib.ens-cachan.fr](mailto:aurand@bib.ens-cachan.fr)

Pour faire partie des 1er informés inscrivez vous à la liste de diffusion (même adresse).

ATTENTION : les tarifs sont négociés avec les théâtres, pour en profiter, vous devez passer par mon intermédiaire.

---

## Création collective du Théâtre du Soleil

à partir du mercredi 19 mars 2003

Titre : ***Le Dernier Caravansérail***

(Odyssées)

Musique de Jean-Jacques Lemêtre

(...) " C'est un spectacle sur notre époque. Sur un de ses phénomènes cruciaux. Une partie du monde veut aller ailleurs. Notre siècle est fait de ça ...

Notre spectacle retrace des odyssées . Nous ne suivrons pas une foule mais des individus.

Nous voyagerons avec eux. L'unité de lieu c'est le monde. Du Pacifique à l'Atlantique, de

l'Australie à la Manche, via Bali et Istanbul. Ce sera aussi l'histoire de ceux qui restent,

et de ceux qui sont dans les pays qui font rêver, sans être forcément des pays de rêve " (...)

Ariane Mnouchkine

Au commencement de nos mémoires il y eut la Guerre. L'Iliade en fit un récit. Après la Guerre : l'Odyssée. Ceux qui ne sont pas rentrés au pays, ni vivants ni morts, errent longtemps par toute la terre.

Aujourd'hui, de nouvelles Guerres jettent sur notre planète des centaines de milliers, des millions de nouveaux fugitifs, fragments de mondes disloqués, bribes tremblantes des pays ravagés dont les noms ne signifient plus abri natal mais décombres ou prisons :

Afghanistan, Iran, Irak, Kurdistan ..., la liste des pays empoisonnés augmente chaque année.

Mais comment raconter ces odyssées innombrables, se demande le personnage troublé de notre metteur en scène ? (...)

« Qu'allons-nous devenir ? » disent ceux qui ont laissé leur nom, leur famille, leurs racines très loin derrière eux, que l'on appelle « réfugiés », « clandestins », « sans papiers », « migrants ». Et qui s'appellent entre eux, noblement, les « voyageurs ». ils sont brutalement voyagés « contenus » dans des cales et des camions, faufiletés aux frontières, et ils ne savent pas où et quand finira ce voyage dangereux qui les pousse de port en côte et de porte en porte à mesurer la maigreur de l'hospitalité contemporaine. (...)

Ils voyagent, sans espoir et sans fin, mais animés par la croyance. Au lieu de religion une foi naïve en l'existence d'un pays où vivent les déités démocratiques dont on leur a parlé : la liberté, le respect. Où donc est ce pays ? Où arriveront-ils ? Quand arriveront-ils ? Arriveront-ils jamais ?

Hélène Cixous, novembre 2002

Je vous propose déjà des places pour le vendredi 28 mars en soirée, le samedi 29 à 15h.

Tarif étudiant : 14 €

Représentations à la Cartoucherie : le jeudi, vendredi à 19h30, le samedi à 15h et à 19h30, le dimanche à 13h.

Titre : ***Anthropozoo***

Auteur : Gildas Milin

Mise en scène : Gildas Milin

GENRE : CONTEMPORAIN

Si une nouvelle forme de conscience émergeait au sein de l'humanité, à quoi ressemblerait-elle ? En quoi différerait-elle de notre conscience subjective dont on peut penser que l'apparition coïncide avec la naissance de l'écriture et celle aussi des premières grandes armées ?

L'action prend place dans un futur proche lors d'un de ces conflits soi-disant régionaux, mais déclarés au nom d'intérêts mondiaux, auxquels nous sommes désormais habitués.

Un commando anti-armée constitué de femmes est arrêté. Les femmes sont enfermées dans le dernier sous-sol d'un site stratégique appartenant à une entreprise militaire privée affiliée à l'armée « mondiale ». À leur arrivée, les femmes, victimes de radiations et d'empoisonnement par armes chimiques, sont soumises à une forte médication ainsi qu'à de nombreux tests.

Anna Adviso est la neurologue responsable de la santé des femmes dans le sous-sol. Boule de guerre, la gardienne de prison, est une héroïne de guerre. Lorsque l'action commence, les femmes vivent sous terre depuis quatre semaines et avalent des doses colossales de médicaments.

Tarif unique ENS: 8 €

15, rue Malte Brun, Paris, Métro : Gambetta

---

**Théâtre Ouvert**

jusqu'au 1 mars

TITRE : ***Madame on meurt ici !***

GENRE : CONTEMPORAIN

Pièce de Louis-Charles Sirjacq

Montée par Joël Jouanneau

Avec Roland Bertin , Fabrice Bénard , ChristelleTual , Sébastien Eveno

Durée: 1H45

Un duel. Entre deux amants. L'un jeune encore, l'autre plus, et depuis longtemps. Duel aussi entre deux auteurs de théâtre. L'un en devenir, le second en panne. Les deux vont connaître les gouffres. De la passion. De l'écriture. Jusqu'à l'épuisement. Puis la mort.

Un texte au couteau de Louis-Charles Sirjacq où s'affrontent deux conceptions de l'amour et de l'écriture dramatique. Lui, Sirjacq, écrivain sur le fil, entre les deux, une violence extrême, obscène parfois, mais une langue ténue et des situations au scalpel. Joël Jouanneau

J'ai écrit une première version de cette pièce un peu après la mort de Pasolini, à la fin des années 70. J'étais jeune et un peu déçu des réactions des milieux intellectuels qui parlaient de complot, d'assassinat politique.

On peut mourir pour des idées, mais pas d'amour, semblaient-ils dire.

J'ai réécrit une nouvelle version au mois de juillet 2002. C'est devenu comme l'adaptation du texte d'un autre, un jeune homme des années soixante-dix. Louis-Charles Sirjacq

Du mercredi au samedi à 20h30, mardi à 19h, matinée samedi à 16h. Relâche dimanche et lundi.

Tarif : - 26 ans : 10 € - autres : 13 €

Jardin d'Hiver - 4bis, cité Véron, 75018 Paris, Métro : Blanche

**TITRE: *La Tragédie d'Hamlet***

AUTEUR: William Shakespeare

Mise en scène: Peter Brook

Avec: Bruce Myers, Maurice Bénichou, Emile Abossolo-Mbo...

La plus belle pièce du monde, le plus grand dramaturge de l'histoire, le plus grand maître du théâtre vivant... Ne lésinons pas sur les superlatifs. Pour la cinquième fois, Peter Brook se penche sur le motif Hamlet (...) Comme le peintre revenant interroger l'énigme de la lumière, de la matière, de la pensée, cherchant la constante dans la série, Peter Brook a repris son tête-à-tête avec le jeune homme au "manteau d'encre". Après plus d'un demi-siècle d'entretiens, le prince noir et le metteur en scène ont accumulé assez de réflexions intimes pour en présenter, ensemble, des échos inédits à leurs contemporains.

Il n'y a plus de places sauf pour le mardi 8 avril, à 14 euro. Ne tardez pas pour réserver, en m'écrivant.

37 bis, bd de la Chapelle, Paris, Métro : La Chapelle

---

**Théâtre 14 Jean-Marie Serreau**

jusqu'au 8 mars

Titre : ***Effroyables Jardins***

GENRE : CONTEMPORAIN

Pièce de Michel Quint

Montée par Gérard Gélas

Avec Jean-Paul Farré

Voici une des plus belles pièces que j'ai vues récemment.

Michel Quint a publié une vingtaine de romans. Il a dédié ce court texte lumineux, émouvant et métaphorique à la mémoire de son grand-père, ancien combattant à Verdun, et de son père, ancien résistant.

Un homme déguisé en clown s'est présenté au procès de Maurice Papon. Le souvenir d'un héros anonyme jeté à la figure d'un salaud officiel. Pas sérieux un clown ? Voire. "

« Quand on est môme, on est certain d'avoir tout compris. Les parents n'ont rien vécu et ne comprennent rien. On fait table rase d'un passé qui n'est pas encore le nôtre. Puis un jour, on grandit. On écoute. Et les souvenirs vous changent un enfant en adulte. C'est ce qui arrive au héros de ce magnifique texte de Michel Quint. Il était une fois un enfant...Il avait honte, à en mourir, de son père. Un instituteur qui s'échinait à faire le clown, le vrai, l'Auguste, dès qu'il sortait de l'école. Un calvaire pour l'enfant trop sage et studieux !

Le texte de Michel Quint est d'une grande beauté. Il a le sens de la phrase et des images. Dans un étonnant décor, la mise en scène de Gérard Gélas accompagne ce récit et laisse s'envoler les mots. Avec délicatesse, il a su canaliser tous les délires habituels d'un électron libre, Jean-Paul Farré,. Ce grand clown, fait tomber son nez rouge, pour mettre en lumière une facette méconnue de son talent. Avec générosité et tendresse, il donne vie à ces êtres tout simples, surgis du passé, pour leur donner la stature de héros. C'est magnifique ! »

Marie Céline Nivière

Mardi, mercredi, vendredi, samedi à 20h30, jeudi à 19h, matinée samedi à 16.

Tarifs : - 26 ans : 10 € (sauf samedi soir), autres : 14 €.

20 avenue Marc Sangnier, 75 014 Paris, Métro : Porte de Vanves

**TITRE : *Il faut que la neige fonde***

GENRE : CONTEMPORAIN

Pièce de Gérard Lépinois

Montée par Claude Bernhardt

Avec Frédéric Houessinon , Karim Abdelaziz , Karine Dron , Marcel Mankita , Claire Perraudau

La vie d'une classe de lycée, ou de milliers de classes, alors que les murs et le sol bougent, que le vacarme coasse et que les langues se glacent, alors qu'Ozam découvre que l'école est aussi nécessaire que le pain, l'eau et l'air.

Il faut que la neige fonde, ou la tentative de l'école imprévue. Gérard Lépinois écrit contre la désespérance : la parole endormie ou coassante ; l'absurdité d'un monde qui ne sait où il va ; l'école, ce lieu pour apprendre à parler et qui ne sait plus à qui il s'adresse, ce passage qui peut être tout à la fois système de destruction et d'accouchement ; le monde l'enfant, du crétin, du fou, de l'être muet et dominé ; la confusion d'une autorité fondée sur les principes du pouvoir divin et les inévitables craquements d'un passage aux principes de la démocratie.

Voici un théâtre de l'espace entre les mots, du silence, du dehors. Il y a du Jarry dans cette liberté, du Tati dans ce regard et ce déplacement, il y a de la tradition, celle d'un Blanchot ou d'un Bataille. Les mots nouveaux-nés n'appartiennent à personne mais à tous, ils se conjuguent au singulier et au pluriel, ils fondent le visage que nous laissons de nous-mêmes, ils invitent à un abandon et une continuation de ce que nous sommes, être avec.

Lundi et samedi à 19h, mardi, jeudi, vendredi à 20h30, dimanche à 16h

Tarif unique ENS : 8 €

16, rue Georgette Agutte, Métro : Guy Môquet (ligne 13, Direction St Denis Université)

---

**Théâtre 71 – Malakoff**

le 28 février à 20h30

**TITRE : *Entre chien et loup***

GENRE : CONTEMPORAIN

durée : 1 heure

Pièce de Georges Aperghis

Montée par Georges Aperghis

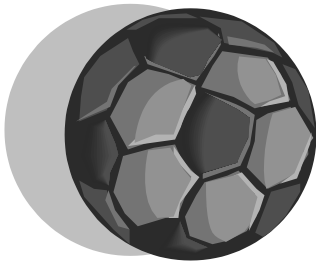
Les romantiques allemands l'appelaient l'heure bleue, celle du rêve mais aussi du cauchemar. C'est ce moment là qu'à choisi de rendre compte le compositeur Georges Aperghis. Ici, pas d'histoires à raconter, pas de grands airs à chanter. Mais simplement des images sonores et visuelles empruntées à Klee, Kafka et Goethe qui se mêlent comme dans un gigantesque kaléidoscope et qui nous laissent des impressions plus ou moins fugaces sur la rétine et dans l'oreille.

Commande du Martsall à Zurich, cette partition a été créée en allemand avec l'Ensemble Recherche, Petra Hoffmann, soprano et l'acteur Joss Houben. Elle est aujourd'hui recréée avec l'ensemble S :i.c. qui entretient depuis une dizaine d'années une relation privilégiée avec Georges Aperghis : création de nombreuses pièces, en solo et en musique de chambre.

Tarif unique ENS : 8 €

3, place du 11 Novembre, 92 240 Malakoff - Métro : Malakoff-Plateau de Vanves





# SPORTS

Le coin du BDS

## L'ENSCTB ...

On commence par une devinette :

- L'ENSCTB, qu'est ce que c'est ? (ceux qui savent ne soufflent pas merci !)

REPONSE : l'École Normale Supérieure Cachan Tennis Ballon

Cette section BDS poursuit son chemin et se maintient son objectif principal : faire connaître le tennis-ballon et le développer. En effet, sportivement, elle reste dans une dynamique régionale et a ainsi qualifié des équipes pour les finales nationales qui auront lieu aux Sables d'Olonnes en mai 2003 (bravo les joueurs ).

Cachan reste avec La roche sur Yon l'un des seuls clubs français à présenter des équipes féminines et à ce titre, trois Cachanaïses : Nathalie Bertrand (mathématiques) Fanny Bay ( Physique Appliquée) et Ninon Lesage ( Bio-chimie) ont participé aux derniers championnats du monde en Hongrie (novembre 2002) où, entraînées par le responsable national féminin Grégory (5B3), elles ont terminé quatrième en triple derrière trois pays de l'Est où ce sport est très développé depuis une vingtaine d'années et même professionnel chez les seniors masculin.

Rappelons enfin que les entraînements ont lieu le mardi et le mercredi de 20 h 00 à 22 h 00 dans notre beau gymnase, et qu'un tournoi exceptionnel de tennis-ballon, ouvert à tous devrait se dérouler dans le campus vers la fin de l'année, soyez vigilants !

N'hésitez pas à venir (ou à revenir), vous êtes les bienvenus !



**l'équipe de France féminine aux derniers championnats du monde de Tennis ballon**

[www.bds.ens-cachan.fr](http://www.bds.ens-cachan.fr)

**Greg (5B3)**



---

# Championnats de France de Handball

Après trois ans d'existence, la section de hand-ball féminin vient de se qualifier pour les phases finales du championnat de France grande écoles (les 12 meilleures équipes de grandes écoles). Après au moins 20 matchs sans défaite (deux saisons consécutives), elles vont maintenant essayer de se qualifier lors d'un match éliminatoire le 13 mars 2003 pour la suite des hostilités.

Saluons la qualité de leur jeu basé sur la rapidité tout en conservant de la rigueur et une bonne circulation de balle ainsi que sur une agressivité défensive saine et sportive. Difficile de citer une joueuse en particulier car c'est tout un collectif qui se bat mais remarquons tout de même que les « nouvelles » : Sandrine (**Drine**), les deux Elsa (**Zazou** et **Zaza**), Gwendoline (**Gwen**) et **Christine** (à qui on souhaite un bon rétablissement), se sont bien insérées dans le groupe déjà formé : Marie (**Jamie**), Patricia (**Pôti**), Delphine (**Bouclette**), les deux Fanny (**Fannaïe** et **Fafa**), **Sophie** (la demi mais pas que par la taille), Nathalie (**Nat** avec son tir canon) et la capitaine Marie (**Plouf** avec ses tirs boulets). Je m'en voudrais d'oublier Armelle (**Mémelle**) qui est venue nous épauler quand nous en avons besoin et que le volley le permettait.

Merci à toutes ces filles qui se sont mobilisées chaque fois que cela a été nécessaire, pour jouer les matchs, que ce soit à la maison ou à l'extérieur, pour nettoyer les maillots mais surtout pour faire des excellents gâteaux à la fin de chaque match.

Le bilan sportif de l'année après deux poules est de 10 victoires (Polytech 1 et 2, Centrale (2 fois), IEP, ESSEC, ESCP-EAP, INT, ENSIA et HEC), 0 défaite, 204 buts pour et 103 buts contre. Nous avons fêté notre multi-victoire avec du Champomy dans une ambiance qui se rapprochait de celle de l'Aspique après un match (quelque soit le résultat d'ailleurs).

Remercions aussi Denis (**Den's**), **Pierrot**, **Kévin**...de l'équipe masculine qui viennent arbitrer leurs matchs et même à l'extérieur, sans oublier Laurent (**Lau**, l'autre co-coach) le co-coach spécialisé dans les stats et l'entraînement de la gardienne Jamie (aussi connue pour ses ragots et ses échanges de messages sur crans.sport avec Denis) mais n'y voyez rien de louche !



**en haut** : Greg,  
Fafa, Nat, Pôti,  
Bouclette, Lau

**en bas** : Drine,  
Plouf, Zazou, Jamie,  
Gwen, Fannaïe,  
Christine

Rappelons pour finir que Clotilde assure les entraînements le mardi soir de 18h à 20h au gymnase, que toutes les filles, quelque soit leur niveau de hand-ball, sont les bienvenues dès cette année

pour découvrir cette activité et la bonne ambiance qui règne dans ce groupe.

A bientôt pour de nouvelles aventures, n'hésitez pas à venir les encourager si le match du 13 mars est à domicile.

Un co-coach fier de TOUTE son équipe : Grégory (**Greg**)

---

# ANNONCE(S)

## Attac campus Cachan

*Faire-part de naissance :*

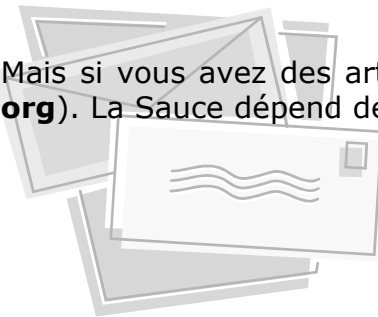
Le comité de l'Association pour la taxation des Transactions financières et l'Aide au Citoyen (ATTAC) sur le campus de Cachan est heureux de vous faire-part de la naissance de son tout nouveau site web : **<http://attaccachan.free.fr/>**

Vous pourrez y trouver la présentation de ce mouvement citoyen, la liste de ces membres, des articles divers et variés (sur Attac, la démocratie participative, l'éducation, les OGM, et bien d'autres choses encore, ...), ainsi que des liens vers d'autres sites citoyens.

Donc, pour se tenir au courant des activités du groupe : une adresse à ajouter dans les favoris de votre navigateur internet : **<http://attaccachan.free.fr/>**

---

Voilà, c'est fini pour cette Sauce. Mais si vous avez des articles à publier, n'hésitez pas à me les envoyer (**[fgaillard@crans.org](mailto:fgaillard@crans.org)**). La Sauce dépend de vous tous ...



### Ont participé à l'élaboration de la Sauce 84 :

Sam et le collectif V-Sauf  
Kro, Pastis, Lollo (Musique – Nuit aNormale)  
Patrice Aurand (ITAC)  
Greg (BDS)  
Will (Ciné Club)  
Brad et Muzo (4L Trophy)  
Les élèves élus au CA  
Flappie (La Sauce)