



Le journal recyclable des élèves de l'ENS de Cachan.

[www.lasauce.ens-cachan.fr](http://www.lasauce.ens-cachan.fr)

## N° 106 – Décembre 2006

**La citation du mois :** « Pourquoi Noël arrive-t-il toujours quand les magasins sont bondés ? »

*Paulo Vicente*

### Edito

Ça y est, les enchères sont finies et chacun est reparti avec 'son' vieux (ou pas). Comme cela fait plaisir tout de même de voir tous ces Cachanais de toutes les générations réunis. Ne rater surtout pas le compte-rendu du [pot]bay, il est magnifique !

Serait-ce les vieux qui Ont donné l'exemple ? En tout cas, le dernier [pot] m'a eu l'air plus rempli que d'habitude (et très réussi, bravo). C'est de bonne augure car les renouvellements de bureaux se rapprochent à grand pas...

Quoi d'autre dans cette *Sauce* de Noël ? Bien sûr quelques annonces (avec le retour des petites annonces au passage...) qui prouvent que le campus bouge un peu malgré l'hiver qui arrive.

Mais *la Sauce* de Noël c'est aussi des articles de vous ! Allez vite regarder la rubrique "Les Cachanais ont la parole" qui n'attend plus que vos contributions pour la prochaine fois.

Côté actu des clubs, le Forum nous fait le compte-rendu de sa journée et Praccis nous présente quelques bons tuyaux pour vivre les sciences à Cachan...

Bonne lecture à tous

*Steff*

### Dans ce numéro :

<b>Le pot Vieux</b>	<b>2</b>
<b>Les Cachanais ont la parole</b>	<b>3</b>
Mais où sont passées les InterENS ?	3
Une bonne adresse à Paris . . . . .	4
<b>Les sciences autrement</b>	<b>5</b>
<b>Forum</b>	<b>7</b>
<b>Programme du mois</b>	<b>8</b>
<b>Annonces diverses</b>	<b>9</b>
Petites-annonces . . . . .	9
Concert de Noël du Club Piano . . . . .	9
<b>Programme du Ciné-Club</b>	<b>10</b>
<b>La Recette de Kitch'ens</b>	<b>12</b>
<b>Propositions d'ITAC</b>	<b>13</b>
<b>Jeux</b>	<b>16</b>
<b>Remerciements</b>	<b>18</b>

--- -- -- -- --

Pour nous écrire :

[lasauce@rip.ens-cachan.fr](mailto:lasauce@rip.ens-cachan.fr)

## *Des vieux toujours fringants*

Il y a beaucoup à dire sur ce pot vieux, je vais donc devoir hiérarchiser mon compte-rendu.

Tout d'abord parlons du pot en lui-même : ce fut tout simplement une leçon!!! Une idée originale, une déco simple mais efficace, des anims assumées jusqu'au bout (rallye ricard et teq paf), une bouffe délicieuse, de l'alcool jusqu'au bout et un rangement rapide et efficace : aucun pot depuis le début de l'année n'avait réuni tous ces critères!!! J'espère que tous les jeunes présents en auront pris de la graine pour leur pot à venir. Le concept, (et quel concept!), était donc une mise aux enchères des vieux pour gagner un ami pour la soirée et créer un lien transgénérationnel! Ce système a permis à des gens qui ne se connaissaient pas du tout de passer un moment ensemble et on ne peut que cautionner ce genre d'initiatives! Pour tout ceci, MERCI LES VIEUX!!

Une soirée si bien organisée ne peut qu'être le théâtre d'actions mémorables dont je vais essayer ici de vous retranscrire la magie. En effet chaque vieux est revenu dans son rôle de prédilection sur le campus : Carotch' enflammait le dance-floor avec Yasmine et JAS, sur une musique balancée par Sebxu, Regala arborait fièrement ses parties, Blung parlait politique dans la salle concert à côté des capitaines paf vicieux de Burtal, L'ours mordait, Willou, Tophe, Rno, Brice, et j'en passe et de meilleurs étaient joueurs à l'entrée de la kokarde, bref chacun retrouvait avec délectation ses occupations K-chanaïses. je m'arrête là parce que je me rends compte que je ne me souviens pas de tout...

De toute manière un compte-rendu de pot doit avant tout rapporter les ragots qu'il y a eu au cours de la soirée... Or c'était le retour de deux voleurs de poules et ils se sont une fois de plus introduits dans.... le poulailler! Ainsi Yo a-t-il assez goulûment chopé Soraya au beau milieu de la kokarde puis de la kfet.... Mais le plus intéressant est le choppage de Pauline par Nico! En effet un de nos envoyés spéciaux (Renan) a surpris une des techniques secrètes du voleur de poules en question. Je vais vous la dévoiler ici afin que chacun d'entre nous sache quoi faire le moment voulu.

Voilà la situation : vous avez ramené votre conquête de la soirée chez elle (ou il faut déjà y arriver), lorsqu'elle ouvre la porte pour rentrer chez elle, vous sollicitez un dernier baiser d'adieu que la belle ne peut vous refuser. Vous sentez toutefois qu'elle s'efforce de vous maintenir en dehors de chez elle... Ceci vous frustre car vous avez vraiment envie de visiter sa chambre! C'est là que la technique du baiser-roulé de Nico est fatale. Elle se rapproche du fameux hug and roll de Ross dans Friends.

Nous en étions au baiser d'adieu sur le pas de la porte. Le truc est de ne pas se contenter d'un baiser rapide et fugace, non. Il faut donner un baiser enflammé à votre dulcinée, la serrer contre vous, pivotez sur votre pied droit (ou gauche, ça dépend de où sont les gonds de la porte), et ainsi vous vous retrouvez à l'intérieur de l'appartement de la belle et elle à l'extérieur. L'affaire ne s'arrête pas là; il y a toujours le risque qu'elle vous fasse ressortir en voulant rentrer... Le dernier mouvement est donc simple mais à ne pas oublier, il faut l'attirer vers vous tout en reculant dans son habitation. Et voilà l'affaire est dans le sac, vous passez la nuit chez elle!! Notre dévoué reporter n'a malheureusement pas pu voir la suite mais la rumeur dit que l'action pour la mettre au lit est plus ou moins la même avec la dimension verticale en plus. Attention les enfants ceci n'est pas à faire chez vous sans la présence d'une adulte (dégueulasse).

La kokarde a gentiment fermé à 6h45 par des kroks de folies et surtout des pâtes à la marcel qui ont mis burtal et regala par terre, morts de rire, et marcel par terre, mort tout court.

Ce compte rendu est garanti sans ajout.

*Oliv*

# *Les Cachanais ont la parole*

## Mais où sont passées les InterEns ?

Dès la rentrée de septembre, je les attendais déjà. Mon week-end du 11 novembre était réservé... Il faut dire que les InterENS sont toujours un événement, une sorte de communion des Cachanais et une rencontre avec nos chers amis Lyonnais, Ker Lannais et Ulmiens. Mais le problème, c'est que je les attends toujours...

Loin de moi l'idée de jeter la pierre sur notre BdS : il n'y est strictement pour rien ! J'aurais peut-être plus de ressentiment envers son homologue ulmien ; mais me rappelant de la citation du mois dernier, je me doute que tout lynchage serait vain<sup>1</sup> (de toute façon, un Ulmien lira-t-il un jour ces lignes ?).

Le but de ma "prise de plume" serait plutôt d'exprimer mon regret. Mon regret que cet événement n'ait pas eu lieu tôt dans l'année. Pourquoi ? Tout simplement parce que chaque année, les InterENS sont un tremplin pour la vie associative du campus. Autour du sport, tous les Cachanais se fédèrent et forment une vraie équipe et chacun essaie de défendre ses couleurs. Bien sûr tout cela se passe dans une convivialité et une bonne ambiance certaine ; cette rivalité entre ENS est plus une source de rigolade et de motivation que la base d'un communautarisme sectaire.

Je me réjouissais d'autant plus qu'étant prévues à Ulm cette année, les Cachanais avaient de grandes chances d'emporter une nouvelle fois le "trophée de l'ambiance"... De nouveau, je me faisais une joie d'"affronter" les fanfares d'Ulm et de Lyon avec notre f[ens]foire toujours plus nombreuse et dynamique. Et n'oublions pas le principal : les InterENS permettent à chacun de pratiquer son sport favori (ou pas) dans un cadre plus compétitif et vis-à-vis d'autres concurrents que d'habitude.

Bref, ma déception fut grande lorsque j'appris que les InterENS sont reportées aux **12, 13 et 14 janvier 2007**. Souhaitons tout de même de bon coeur qu'elles se transforment en un grand succès pour tous (je ne parle pas des Cachanais en particulier, car je sais déjà par avance que l'on a gagné le trophée du K.U.L.<sup>2</sup>)

*Steff*

**Les inter-ens 2006 auront lieu les 12, 13 et 14 Janvier 2007.** Alors réservez votre WE, et venez nombreux défendre les couleurs de Cachan et ce trophée C.U.L.<sup>2</sup> remporté majestueusement par les Cachanais l'année précédente.

L'inscription est de :

SANS CARTE AS :

- 50 euros avec un Certificat Médical  
(de moins de 3 mois)

AVEC CARTE AS :

- 30 euros avant le 21 décembre  
- 40 euros après le 21 décembre

Venez nombreux à ce WE Sportif et festif!

<sup>1</sup>même si je m'insurge contre le fait que dans le Bocal (le journal d'Ulm) les Cachanais sont raillés alors qu'ils devraient s'inspirer de l'organisation des InterENS de l'année dernière qui ont eu lieu à Cachan

<sup>2</sup>Kachan, Ulm, Lyon... Évidemment

## Hansel & Gretel, la maison des délices enchantés

Coincée entre deux immeubles grisâtres de la rue des cinq diamants, cette petite baraque toute rose ressemble à un loukoum bien appétissant. Au premier abord, à regarder la devanture, on croit plutôt avoir affaire à une confiserie. Tout n'est que bonbons et sucreries. A peine franchi le seuil on se sent transporté à l'intérieur de la maison d'Hansel et Gretel. Mais en fait de sorcière, nous sommes accueillis par une hôtesse souriante qui nous conduit à notre table. Le lieu est vraiment l'endroit rêvé pour redonner la pêche dans une journée morose. Entre le rose tendre des murs, les couleurs acidulées des tables et les colonnes couleur sucre d'orge, tout est réuni pour faire rêver le gourmand. D'ailleurs, le repas est à la hauteur de la rêverie.

Le midi, en plus de la carte, des formules sont proposées : plat + café pour 10 euros, entrée + plat ou plat + dessert pour 12 euros et la totale pour 15 euros.

La qualité est au rendez-vous. Les salades ne sont pas des plus copieuses mais sont très goûteuses et le prix assez doux permet de prendre une entrée sans rendre son portefeuille anorexique et en comblant son estomac dans tous les sens du terme.

Hansel & Gretel est un établissement qui a plus d'une corde à son arc. Le menu du soir diffère de celui du midi. Il propose également des menus pour les enfants, des brunchs le week-end, fait salon de thé l'après-midi mais possède également un coin épicerie fine, confiserie mais aussi un coin brocante proposant des ustensiles de cuisine à l'ancienne. Pour les habitués, une carte de fidélité est proposée donnant droit à un repas du midi de 10 euros gratuit suite à 10 repas de midi d'un montant d'au moins 10 euros.

A titre d'exemple, la carte peut ressembler (à un ou deux oublis près) à ce qui suit :

### **Entrée :**

- Soupe de potiron
- Charlotte de concombre et son coulis de tomate

### **Plat :**

- Hachis parmentier aux pois verts
- Magret de canard au cassis et pommes sautées
- Assiette mexicaine
- Assiette nordique (saumon, oeufs mimosa, salade)
- Assiette périgourdine (nom approximatif) (foie gras, toasts de pain d'épice, magrets fumés, tomates, salade de noix et de raisins secs)

### **Dessert :**

- Fondant au chocolat
- Tarte aux cassis et groseilles avec sa chantilly maison et un autre dessert

Vous l'aurez compris, je vous recommande vivement ce restaurant.

Vous trouverez des renseignements complémentaires (carte, etc...) sur le site <http://www.hansel-et-gretel.com/>

Le restaurant n'étant pas très grand, il vaut mieux réserver à l'avance, surtout pour le soir et le week-end.

**Hansel & Gretel**  
43, rue des Cinq Diamants  
75013 Paris

du mardi au vendredi dès 16h00 jusqu'à minuit,  
les Samedi de 12h00 à 00h00  
et les dimanche dès 11h00 pour les Brunchs, jusqu'à minuit.  
Réservations uniquement par téléphone au 01 45 88 74 29

*Laeti*

# *Les sciences autrement, quelques idées...*

La science ce n'est pas seulement des cours, des TP et des mauvais souvenirs. Voici quelques idées pour voir les choses autrement et éventuellement vous réconcilier avec formules, dissection et autres expériences.

## **Des musées et centres de sciences :**

A Paris vous trouverez au moins quatre établissements qui proposent des expositions temporaires et permanentes. Une façon originale de découvrir les sciences au travers de multiples supports (écrit, vidéo, son, objets...)

### ◇ **Le Muséum National d'Histoire Naturelle**

Cette institution vieille de 4 siècles expose une partie de ses collections (Grande galerie de l'évolution, galerie d'anatomie et paléontologie, galerie de minéralogie). Les bâtiments et le Jardin des Plantes valent à eux seuls le détour. Jardin des plantes, rue Buffon, M<sup>e</sup> Austerlitz ou Jussieu, [www.mnhn.fr](http://www.mnhn.fr)

### ◇ **Le Musée des Arts et Métiers**

Comparable au MNHN dans son organisation, ce musée s'adresse aux passionnés de méca, génie civil, architecture, électricité... ainsi qu'aux amateurs de beaux objets. Rénové récemment, il est superbe. 60 rue réaumur, M<sup>e</sup> Arts et Métier ou Réaumur-Sébastopol, [www.arts-et-metiers.net](http://www.arts-et-metiers.net)

### ◇ **La Palais de la découverte**

Créé à l'occasion de l'Expo Universelle de 1937, il révolutionna la vulgarisation scientifique. Aujourd'hui, le Palais est une caverne d'Ali Baba parfois un peu désuète. Mais les exposés animés par des médiateurs instaurent un lien direct avec le public et font vivre la science : animaux vivants, cheveux dressés sur la tête, air liquide... Pensez aussi aux ateliers comme l'école de l'ADN. Av Franklin Roosevelt, RER C Invalides, M<sup>e</sup> Franklin Roosevelt, [www.palais-decouverte.fr](http://www.palais-decouverte.fr)

### ◇ **La Cité des Sciences et de l'Industrie (La Villette)**

Son approche est totalement différente de celle des autres musées scientifiques et techniques parisiens. Des expo temporaires complètent des expo permanentes. Mais la CSI et la Vilette c'est aussi des cycles de conf, des spectacles, la Géode, une médiathèque (dont la médiathèque d'histoire des sciences), la cité de la santé, la cité de la musique... Une nouvelle façon de voir le musée en fonction des intérêts de la société... En ce moment : « Changer d'ère » sur le développement durable au quotidien et une expo du British Museum sur les extraterrestres, très sympa. Parc de la Vilette, M<sup>e</sup> Porte de la Villette ou Porte de Pantin, [www.cite-sciences.fr/](http://www.cite-sciences.fr/)



## Des associations

### ◇ La boutique des Sciences de l'ENS Cachan

Cette association est une sorte de cabinet de conseil à but non lucratif. Les travaux réalisés par des étudiants dans le cadre de leur cursus, sont issus de demandes d'associations, de collectifs de citoyens. Par exemple des élèves de 2ème année de biologie ont pu travailler sur la diversité génétique des espèces de blé cultivées, suite à une question d'une association d'agriculteur biologique. Les travaux peuvent être pluridisciplinaires et permettent d'aborder la recherche sous un jour nouveau, proche de la société. La boutique appartient à un réseau européen soutenu par la Commission européenne. [boutiquedessciences.free.fr](http://boutiquedessciences.free.fr) et [praccis@crans.org](mailto:praccis@crans.org)

### ◇ La fondation Sciences Citoyennes

La FSC a pour objectif de favoriser et prolonger le mouvement actuel de réappropriation citoyenne et démocratique de la science, afin de la mettre au service du bien commun. Sciences Citoyennes réunit des chercheurs scientifiques critiques et des « profanes » engagés dans des luttes où ils rencontrent la technoscience dominante et l'expertise officielle. [sciencescitoyennes.org](http://sciencescitoyennes.org)

### ◇ L'association sciences, technologies, société

Cette association organise de nombreux évènements en médiation scientifique afin d'ouvrir et d'enrichir les débats à propos de questions de société issues des sciences : forum « La science et nous », sommet « Terre en tête », salon du livre d'histoire des sciences... L'ASTS recherche régulièrement des animateurs scientifiques pour accompagner le public lors de ces évènements (n'hésitez pas à envoyer votre CV si vous êtes intéressés). [www.asts.asso.fr](http://www.asts.asso.fr)

## TV, Radio

◇ **Osmose** : deux heures, deux invités qui viennent raconter leurs « histoires de sciences ». 1h dimanche sur France Inter ou podcast sur le site de France Inter.

◇ **La tête au carré** : éclectisme et pédagogie sont les caractéristiques de ce magazine des sciences et de leur actualité. De toutes les sciences physiques, naturelles, humaines... de la biologie moléculaire à la philosophie, de l'aspirine aux extraterrestres, sans négliger l'oenologie et la vie sexuelle des bonobos ! Du lundi au vendredi, 14h sur France Inter ou podcast sur le site.

◇ **Arte** : le site Arte Sciences présente les programmes de la chaîne (émissions, reportages, dossiers spéciaux...) dédiés à la science et recense de nombreuses manifestations (expositions, conférences, films...). Un site à regarder de temps en temps. [www.arte.tv/fr/connaissance-decouverte/science](http://www.arte.tv/fr/connaissance-decouverte/science)

◇ **Monde et Merveilles** : ce magazine de France 5 explore le monde sous tous les angles. Technologies de pointe, nature, zoologie, sciences humaines, biologie, histoire... France 5, 20h40 le mercredi, 11h le samedi.

◇ **France5** propose également plusieurs émissions sur la Nature et l'environnement.

◇ **Les amphi de la 5** : des universitaires présentent leur discipline. Originalité de l'émission : en début de semaine, les téléspectateurs votent pour établir la programmation de la semaine ! Vers 5h tous les jours sur France 5 + rediffusion.

*Praccis*

# *La journée du Forum ENS de Cachan*

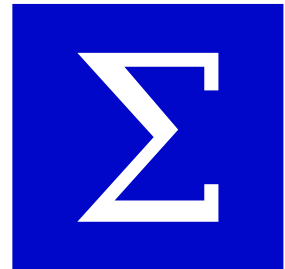
## **Petit résumé de la journée**

Jeudi 12 octobre 2006 s'est tenu le premier forum de l'ENS de Cachan, au bâtiment d'Alembert. Il rassembla une quinzaine d'entreprises, d'établissements publics et de corps d'Etats.

Au cours de cette journée, normaliens et magistériens ont pu parcourir les stands, rencontrant ainsi des représentants du CEA, de Schlumberger, de la Société Générale, du corps de l'ENGREF ou encore de l'association des Anciens Elèves.

Des conférences ont également été organisées par des intervenants pour présenter leur métiers ou quelques avancées scientifiques.

Ce projet demanda de relever de nombreux défis, depuis la prise de contacts avec les entreprises et la présentation de l'ENS jusqu'au montage des structures pour le jour J, en passant par la création du guide ou la communication auprès des normaliens.



## **Les partenaires**

- l'Association des Anciens
- le Corps des Assurances
- l'ANRT (qui gère les bourses Cifre)
- le CEA
- le CNRS
- Le Crédit du Nord
- L'ENGERF
- L'IFP
- La MGEN
- L'ONERA
- Schlumberger
- La Société Générale

## **Quelques remerciements**

Au nom de l'équipe du Forum, je souhaite remercier tous les participants et toutes les personnes qui nous aider à construire cet évènement.

Je remercie également l'ENS de Cachan, sa direction et toutes les associations du Campus qui nous aidées, tout au long de ces dix mois de travaux.

- Le Bureau des Elèves, pour son soutien de chaque jour, pour avoir mis à notre disposition ses locaux, ses moyens de communication, et bien sûr, tout son poids humain dans la réalisation de ce projet.
- Le Crans, pour nous avoir permis d'imprimer tous nos guides, pour la conception du site Internet et du portail Pégase, et pour toute son aide informatique
- Le Bureau des Arts, pour avoir aidé au montage et au démontage des structures.
- La Nuit aNormale, pour son immense et indispensable travail, tant au niveau du démarchage que de la logistique ou de l'organisation d'évènements. Leur savoir faire fut plus que nécessaire au Forum.

Je souhaite enfin remercier quelques personnes individuellement :

- Seb pour sa gestion des finances du Forum

- Joël pour son investissement dans les Corps de l'Etat
- Baptiste pour la création de la plaquette
- Ayman pour ses conseils et pour l'organisation des conférences.
- Charlotte pour la réalisation du Guide du Forum, pour ses nuits blanches, pour le courage qu'elle a montré.
- Pedrito, Sam et Pat pour leur immense travail de logistique, pour leur vision de l'évènement, pour les nombreuses heures qu'ils y ont consacré..
- Floflo pour avoir mobilisé les forces vives de notre campus, pour ses conseils et son soutien moral.

## Et l'avenir ?

Fort de cette première, l'ENS de Cachan a demandé la tenue d'un second Forum, l'an prochain. Si l'édition de cette année s'était placée sous le signe de la "naissance", celle de l'an prochain se placera sans doute sous celui du "développement".

C'est pourquoi une date a été proposée : le Jeudi 18 octobre 2007. Et un lieu : l'ENS de Cachan. Déjà des départements sont très intéressés pour participer activement à cet évènement, des entreprises, la plupart des corps d'Etat sont déjà prêts à revenir pour rencontrer à nouveau les élèves de notre Ecole.

Les portes de l'association sont grandes ouvertes, et si l'organisation de cet évènement ou les rencontres avec les industriels vous intéressent, n'hésitez pas à nous rejoindre, envoyez un mail à [forum@crans.org](mailto:forum@crans.org).

A bientôt

*Pour le Forum ENS de Cachan  
Matt (Prez)*

## Planning de Décembre

Date	horaire	Événement	Lieu
Vendredi 8 décembre 06	18h00	[Téléthon <sup>1</sup> ] Tournois sportifs	Gymnase puis Kfet
Samedi 9 décembre 06	10h00	[Téléthon <sup>1</sup> ] P'tit Déj	Kfet
Samedi 9 décembre 06	14h00	[Téléthon <sup>1</sup> ] jeux	Kfet
Samedi 9 décembre 06	19h30	[Téléthon <sup>1</sup> ] Spectacle d'Impro	Amphi Curie
Dimanche 10 décembre 06	10h00	[Téléthon <sup>1</sup> ] P'tit Déj	Kfet
Dimanche 10 décembre 06	21h00	[Téléthon <sup>1</sup> ] Concert (JazzBand et Zarbiturk)	Salle Concert
Lundi 11 décembre 06	20h00	Repas Kitch'Ens	Kfet
Mardi 12 décembre 06	21h00	[pot] 2A0 et 3A0	Kfet
Jeudi 14 décembre 06	20h30	Concert du Club Piano	Condorcet
Lundi 18 décembre 06	21h00	Soirée gauffre	La Med'
Mardi 19 décembre 06	21h00	[pot] 2D2	Kfet
Jeudi 21 décembre 06	20h00	Repas de Noël	Kfet

<sup>1</sup>Entrée aux différentes animations : à partir de 1€



# Annonces diverses

## Petites-annonces

-- Félicitations --

Chaleureuses félicitations aux 32 personnes qui ont installé GNU Linux lors de l'Install-Party du 18 novembre

*Le Cr@ns*

-- BTP --

Prière de construire une cheminée à la Kfet (et éventuellement un parking à traîneau sur le toit)

*Monsieur Noël*

-- Étude --

Agrégatif cherche du temps. L'agreg, c'est demain

-- Musique --

Cherche répertoire de chants divers et variés mais bruyants

*Brownie*

-- Urgent --

Cherche une longue barbe blanche et un bonnet rouge

*Les petits lutins*

-- Musique --

On recherche activement une note juste

*la F[ens]foire*

-- Étude --

Agrégatif cherche un prof de natation pour ne pas couler en maths

-- Amour --

Mardi matin, vers 8h12, RER B entre Cité U et Denfert, nos regards se sont croisés. Vous m'avez souri. Ne rêvez pas, je suis marié avec une femme superbe et vous êtes moche. Pour éviter une nouvelle rencontre, changez d'itinéraire ou d'horaire. Merci

*Un salaud*

## Concert de Noël du Club Piano

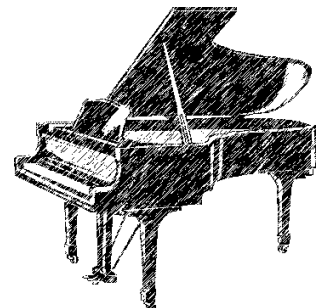
**Jeudi 14 décembre à 20h30 en salle de conférences du Pavillon des Jardins**

Amis mélomanes, le Club Piano effectue sa rentrée artistique avec son traditionnel concert de Noël qui aura lieu le jeudi 14 décembre à 20h30 en salle de conférences du Pavillon des Jardins. Au programme : de la musique de chambre et du piano, avec la 3ème sonate pour violoncelle et basse continue de Vivaldi, la sonate pour clarinette et piano de Poulenc, du jazz, des oeuvres de Scarlatti, Mozart, Chopin, Schumann, Brahms, Grieg ...

Venez nombreux !

**Entrée libre**

**Renseignements : [club-piano-bureau@crans.org](mailto:club-piano-bureau@crans.org)**



*August', pour le Club Piano*

# Ciné-Club

<http://cineclub>

[cineclub@crans.org](mailto:cineclub@crans.org)

Tous les mercredis, le Ciné-Club vous propose une soirée autour de deux films. La séance commence à 20h30 au pavillon des jardins et vous êtes bien sûr tous les bienvenus. Voici la programmation du mois de décembre.

## Mercredi 13 décembre : Soirée Kim Ki-Duk

Kim Ki-Duk est un réalisateur Sud-Coréen assez connu en France depuis son passage à Deauville en 2004. Il a reçu plusieurs distinctions dans les festivals internationaux. Il représente la nouvelle mouvance du cinéma sud-coréen même s'il a une place à part dans le monde du 7<sup>e</sup> art à cause de son caractère provocateur.

à 20h30

### Locataires

Locataires, c'est l'histoire d'un squatter d'un genre un peu particulier. Il déniche des maisons laissées vacantes par leurs propriétaires pour un temps et y pénètre pour y manger et dormir. En contrepartie, il arrose les plantes, fait la lessive, nettoie la maison et répare même les appareils endommagés. Un jour alors qu'il croit la maison vide, celle-ci abrite en fait une jeune femme maltraitée par son mari qui se cache et va commencer à observer le manège de ce visiteur hors du commun. Puis, attirée par lui, elle va décider de le suivre dans ces pérégrinations...



à 22h15

### Printemps, Été, Automne, Hiver... et Printemps

Un vieux moine et son disciple habitent un temple flottant au fond d'une vallée lointaine. Ils vivent en ascètes face à la nature et suivent l'écoulement des saisons comme autant de leçons de sagesse. Le jeune moine applique les conseils de son maître. Il observe la nature avec attention, accédant ainsi aux principes des valeurs morales. Mais un événement imprévu va mettre le jeune moine à l'épreuve...



-----  
Pour plus d'information, consultez le site du club :  
<https://clubs.ens-cachan.fr/cineclub/> ou <http://cineclub/>

Pour contacter le Ciné-club, une seule adresse :  
[cineclub@crans.org](mailto:cineclub@crans.org)

Pour fêter comme il se doit Noël, la fin de l'année, etc... le Ciné-Club organise une soirée spéciale avec trois petits films d'animation forts sympathiques, à 20h30, 22h00 puis 23h30.

à 20h30

### L'étrange Noël de M<sup>r</sup> Jack

D'après Tim Burton

Un condensé de l'univers burtonien pour ce conte délicieusement macabre où Jack, le roi des citrouilles d'Halloween, découvre la ville de Noël. Un récit en forme de tourbillon et la musique somptueuse de Danny Elfman achèvent de faire de ce film une oeuvre représentative de l'esthétique de Tim Burton, qui s'approprie de multiples références allant de Frankenstein aux traditions celtiques.

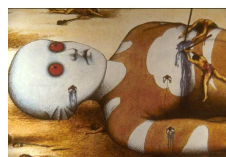


à 22h00

### La planète sauvage

De René Laloux et Roland Topor

La Planète sauvage de Laloux et Topor se nomme Ygam où les hommes sont devenus les animaux domestiques des géants paisibles au sang et à la peau bleus, les Draags. La liberté totale dont a bénéficié Topor pour créer les personnages et leur décor permet au film de quitter le futurisme de la plupart des films de science-fiction en prise de vues directes et avec acteurs pour atteindre une surprenante poésie du bizarre peu commune au genre.



à 23h30

### Les noces funèbres de Tim Burton

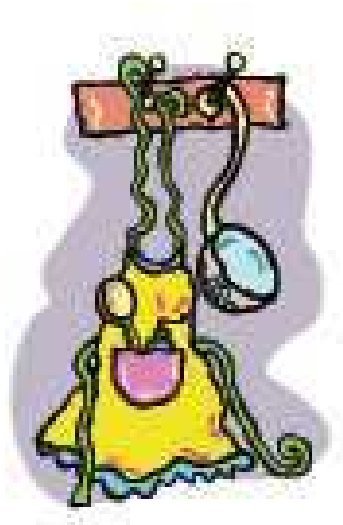
Au XIX<sup>e</sup> siècle, dans un petit village d'Europe de l'Est, Victor, un jeune homme, découvre le monde de l'au-delà après avoir épousé sans le vouloir le cadavre d'une mystérieuse mariée. Pendant son voyage, sa promise, Victoria, l'attend désespérément dans le monde des vivants. Bien que la vie au royaume des morts s'avère beaucoup plus colorée et joyeuse que sa véritable existence, Victor apprend que rien au monde, pas même la mort, ne pourra briser son amour pour sa femme.



# Blinis

Pour goûter chez vous un zeste de la chaleureuse gastronomie du P'tit (gros?) Dèj de Noël du club Kitch'ens!

**Préparation : 5 min - Cuisson : 20 min**



## Ingrédients

- ◇ 1 yaourt bulgare
- ◇ 1 oeuf
- ◇ 1 pot à yaourt de farine
- ◇ 1/2 sachet de levure chimique
- ◇ huile pour la poêle
- ◇ sel

## Préparation

Mélanger tous les ingrédients ensemble, puis laisser reposer la pâte pendant 1 heure au réfrigérateur.

Faire cuire dans une poêle antiadhésive légèrement huilée.

Lorsqu'ils font des trous, les retourner, et les faire cuire jusqu'à ce qu'ils soient dorés.

Servir tout de suite ou les réchauffer avant, accompagnés de saumon fumé, d'un peu de crème fraîche, et/ou de tout ce que votre gourmandise vous soufflera...

Pour une pâte plus légère, battre les oeufs en neige.

On peut pousser le vice jusqu'à ajouter de la crème fraîche à la pâte.

Les Kitch'ens-boys et Kitch'ens-ettes vous souhaitent un bon appétit et... Joyeux Noël!!



# Les Propositions d'ITAC

Tous les mois, l'ITAC<sup>2</sup> vous invite à découvrir le théâtre en région parisienne à travers une sélection de pièces que nous publions ici.

Pour s'inscrire sur la liste de diffusion "Sorties au théâtre" et pour réserver :

aurand@bib.ens-cachan.fr

-----

## Théâtre de la Commune d'Aubervilliers *La maman bohème / Médée*

*jusqu'au 17 décembre*

Auteur : Dario Fo , Franca Rame

Montée par : Didier Bezace

Avec : Ariane Ascaride

Genre : Contemporain

- Le désir de liberté de « femmes modèles »

Dans Récits de femmes, recueil de pièces courtes écrites avec Franca Rame, Dario Fo brosse différents portraits de femmes, inspirés par la lutte des Italiennes pour obtenir le droit au divorce et la légalisation de l'avortement. Ces combats, bien que marqués par les années 70 italiennes, ont une portée universelle : la lutte des femmes pour la maîtrise de leur vie.

Dans ces pièces, les héroïnes prennent conscience du rôle de « femme modèle » dans lequel elles ont été enfermées : mère, amante, maîtresse de maison. Un désir de liberté croise brutalement leur chemin, par des voies différentes.

<http://www.theatredelacommune.com/>

2, rue Edouard Poisson, Aubervilliers  
Métro : Aubervilliers Pantin 4 Chemins. Puis remonter l'avenue de la république 10 mn.  
Les Mardi, Mercredi, Jeudi, Vendredi, Samedi à 21H00 | Dimanche à 16H30.  
Tarifs : 10 €

## Centre Dramatique National de Montreuil *L'Île des esclaves*

*jusqu'au 15 décembre*

Auteur : Pierre Carlet de Chamblain de Marivaux

Montée par : Eric Massé

Avec : la Compagnie des Lumas.

Genre : Classique

Durée : 1h15

”Un seigneur et son valet, une servante et sa maîtresse, échouent sur une île, dont le maître les oblige à échanger leurs fonctions. Jeu de déguisements, de défoulement qui d'abord amuse, et met à nu les faiblesses. Éric Massé a préparé le spectacle en travaillant avec des détenus en maisons d'arrêt. Espaces isolés, fermés tout comme une île.

Sous surveillance permanente comme ces lieux clos où les participants aux jeux de télé-réalité se livrent à des compétitions dégradantes sous l'oeil des caméras. Manière de rejoindre, au-delà des divertissements musicaux élégamment joyeux, les ambiguïtés du “divertissement populaire”. Éric Massé a choisi la seule pièce de Marivaux qui ne parle pas d'amour mais du besoin de liberté.”

26, place Jean Jaurès - Montreuil  
Métro : Mairie de Montreuil  
les Lundi, Mercredi, Vendredi, Samedi à 20H30 |  
Mardi, Jeudi à 19H30 | Dimanche à 17H00.  
Tarifs : 8,50 €

-----

<sup>2</sup>Improvisation Théâtrale À Cachan

Théâtre de l'Est Parisien  
*Plus loin que loin*

*jusqu'au 22 décembre*

Auteur : Zinnie Harris

Montée par : Guy Delamotte

Genre : Contemporain

- La quête d'un mystère originel

Tristan da Cunha est une île perdue au milieu de l'Atlantique, à mi-chemin entre Le Cap et la pointe de l'Amérique du Sud. Désolée, battue par les vents, elle abrite une poignée d'hommes, au langage archaïque et poétique. Leur seul contact avec l'extérieur est le bateau qui accoste tous les six mois pour les ravitailler. Un jour, un jeune homme revient et rapporte du « D'hors » un industriel anglais qui veut installer une usine. Mais la menace d'une éruption volcanique coupe court à cette tentative, les habitants doivent évacuer.

Loin de leur îlot, les énigmes demeurent et grandissent : pourquoi les empêche-t-on, une fois le danger écarté, de rejoindre leur paradis perdu ? Que se passe-t-il là-bas ? Et qu'a-t-il bien pu arriver autrefois pour marquer cette communauté ? Un journaliste mène l'enquête, le spectateur aussi, embarqué qu'il est dans la quête d'un mystère originel.

"Me fait impression, cette pièce. Me fait rêver cette langue. M'effraie aussi. La traduire ? L'inventer ou la chercher. Où ? (...) Bien des écueils à éviter, ne pas en faire une « langue de consanguins », ni un pur créole. Alors on va pêcher au Canada, en Belgique et dans les îles. Et chez nous, on s'enfonce dans les terres ou l'enfance pour nourrir la langue des îliens. (...) La langue de ceux-là qui sont dans l'île. Pas la langue du D'hors".  
les traductrices : Dominique Hollier et Blandine Pelissier.

159, Boulevard Gambetta, Paris 20eme

Métro : Pelleport

Les Mercredi, Vendredi à 20H30 | Jeudi, Samedi à 19H00 | Dimanche à 15H00.

Tarifs : 11 €

-----

Théâtre Paris Villette  
*FiniFini*

*du 5 au 23 décembre*

Auteur : Damien Bouvet

Genre : marionnette contemporaine

repas avec le public le mercredi 13 décembre à l'issue de la représentation

"Le dodo est une des créatures les plus singulières et les plus étonnantes qui ait jamais vécu. Qu'en reste-t-il aujourd'hui ? Une tête desséchée, le squelette d'une patte et quelques lambeaux de peau peut-être à Oxford... Il faut hélas se rendre à l'évidence : cet être si original et merveilleux, cette créature inoffensive qu'était le Dodo, a bel et bien disparu à jamais. À jamais..."

Je suis un Dodo, je suis à moi tout seul une espèce en voie de disparition. Cette fameuse espèce qui à la naissance faisait 4 kg 333, qui ne possède aucune photo de ses six premières années, qui aime depuis toujours la glace à la fraise, les escargots à n'importe quelle heure et qui se réchauffait le coeur à la vue des pirouettes d'Achille Zavatta...

Je suis un Dodo, c'est sûr, je vois bien que mes grosses plumes se ternissent petit à petit, que la mare aux songes, l'endroit d'où je viens s'éloigne peu à peu. Mon bec de clown ne fait plus pouet-pouet et je ne suis ni prêt pour le grand sommeil ni d'accord pour l'insomnie sans fin... Il ne restera rien de mon espèce, de mon espèce à moi, dans quelques années, aucune plume, aucune patte, aucune trace, juste l'absence de quelques grains de neige sur l'écran noir..."  
Damien Bouvet

Corps, clown et objets sont les trois mots qui peuvent résumer le travail de Damien Bouvet. Presque sans texte, ses spectacles sont centrés sur la présence du corps, Ses transformations et ses métamorphoses. Après Né et Kifélozof, qui évoquaient la naissance, FiniFini traite de la disparition des espèces, du vieillissement et de la mort sans fracas, avec humour et légèreté.

211, avenue Jean Jaurès, Paris 19eme

Métro : Porte de Pantin

lundi, mercredi, samedi 19h30 | mardi, jeudi, vendredi 21h

Tarifs : Étudiants 8€ | Autre 10€

-----

**Théâtre Quartiers d'Ivry au Studio  
Casanova**

***Bête de Style***

*du 7 au 20 décembre*

**Auteur :** Pier Paolo Pasolini

**Montée par :** Charlie Windelschmidt

**Genre :** Contemporain

repas avec le public le mercredi 13 décembre à l'issue de la représentation

- Le poète prend la parole

”Existe-t-il un théâtre militant qui soit encore du théâtre ? Dans ce long poème dramatique, Pasolini tisse une série de paradoxes entre son parcours de jeune poète militant censuré, issu de la petite bourgeoisie, et le destin de Jan Palach, étudiant tchèque qui s'immola par le feu le 16 janvier 1969, quelques mois après l'intervention soviétique à Prague. Le poète donne un sens à cette action scandaleuse en la transformant en un véritable acte poétique, car vouloir être poète, c'est avant tout sauter en bas du char, loin de la pertinence du style. Et nous voici au coeur du sacrifice !

Bête de style est certainement la pièce qui parle au mieux la langue de Pasolini et de Pasolini lui-même. Le poète est le seul capable, libre, d'escalader les murs de la cité au pied desquels se tiennent les citoyens : Qu'est-ce que tu vois ? Dis-nous qu'y a-t-il de l'autre côté que nous ne verrons jamais ?

Percevant l'immensité désertique devant lui, le poète prend la parole. Le jour où les citoyens n'iront plus l'interroger, ils penseront que le monde s'arrête aux murs de la cité. Au-delà des

considérations esthétiques et de l'action révolutionnaire, Pasolini a rêvé du Théâtre comme d'un lieu qui serait entièrement consacré à la Parole. On ne lui en a pas laissé le temps. Que quelqu'un se lève pour nous parler ! ”

69, avenue Danielle Casanova, Ivry-sur-Seine

**Métro :** Ligne 7 M° Mairie d'Ivry

Les Lundi, Mardi, Mercredi, Jeudi, Vendredi, Samedi à 20H00.

**Tarifs :** étudiants : 9€

— — — —

**Le Centre Dramatique de Montreuil**

***Écorce de peines***

*les 10 et 11 décembre*

**Auteur :** D'de Kabal

**Avec :** D'de Kabal, Didier Firmin, Ezra

**Genre :** Slam | Hip-hop

Ecorce de peines est une création qui mélange danse, slam / poésie, et human beat box (technique vocale consistant à produire toutes sortes de sons avec la bouche) autour d'un conte imaginé et écrit par D'de Kabal. Ce conte nous livre le récit de fin de vie d'un esclave au statut particulier, au sein d'une habitation au XVIIIe siècle.

Théâtre Berthelot, 6, rue Marcellin-Berthelot à Montreuil

**Métro :** Croix de Chavaux (sortie rue Kléber)

Dimanche et Lundi à 20h30

**Tarifs :** étudiants : 8.50€

# Jeux

## Sudoku

Compléter les grilles ci-dessous avec les chiffres de 1 à 9 en respectant la règle suivante :  
Chaque ligne, chaque colonne, et chacun des neuf carrés de neuf cases, ne doit contenir qu'une seule fois tous les chiffres de 1 à 9. Autrement dit, chacun de ces ensembles doit contenir tous les chiffres.  
Bon amusement et à la prochaine *Sauce* pour la solution !

								1
2		6			5		8	
				8		2		
8	7				3		4	
		4		9		3		
	2		6				1	8
		3		7				
	5		4			9		3
6								

	1		5			6		
		9	4	3				7
		2			9		4	
	9			6		4		
		3		9			1	
	6		1			8		
1				2	6	3		
		7			5		6	

## Solutions des jeux de la Sauce précédente

8	5	6	4	3	2	1	9	7
3	7	4	6	1	9	5	2	8
9	2	1	8	7	5	6	4	3
7	4	9	5	8	3	2	1	6
2	1	3	9	6	7	4	8	5
6	8	5	2	4	1	3	7	9
5	6	2	1	9	8	7	3	4
1	3	8	7	5	4	9	6	2
4	9	7	3	2	6	8	5	1

1	6	9	5	8	4	7	3	2
4	8	7	3	2	6	5	1	9
3	5	2	1	7	9	4	6	8
9	3	1	8	6	5	2	7	4
7	4	8	2	3	1	9	5	6
6	2	5	9	4	7	3	8	1
8	7	6	4	9	3	1	2	5
2	1	4	7	5	8	6	9	3
5	9	3	6	1	2	8	4	7

5	9	4	3	8	2	6	1	7
3	2	1	6	4	7	8	9	5
7	8	6	9	1	5	2	4	3
9	6	5	2	7	3	1	8	4
4	7	8	1	9	6	5	3	2
1	3	2	8	5	4	9	7	6
2	5	9	4	3	8	7	6	1
8	4	7	5	6	1	3	2	9
6	1	3	7	2	9	4	5	8

8	9	1	4	3	6	7	5	2
7	4	6	8	5	2	3	1	9
5	3	2	7	1	9	6	4	8
1	2	4	6	8	7	9	3	5
3	8	7	5	9	4	2	6	1
9	6	5	1	2	3	4	8	7
6	5	3	9	7	1	8	2	4
4	1	9	2	6	8	5	7	3
2	7	8	3	4	5	1	9	6

	1	2	3	4	5	6	7	8	9	10	11
I	C	A	M	E	M	B	E	R	T		I
II	E	N	A	T	E	U	R			I	O
III	P		S	H	A	R	R	A	P		S
IV	H	I	T	I		A	A	U	E	D	C
V	A	R	E	O		L	T			O	R
VI	L	U	R	P	A		U	L	M		I
VII	O	L		I	M	A	M		A	M	P
VIII	P	A	R	E	O				E	T	A
IX	O	N	E		U	R	B	I		S	I
X	D		T	E	R	R	E		P	S	O
XI	E	N	S	P	S		A	L	I	E	N





