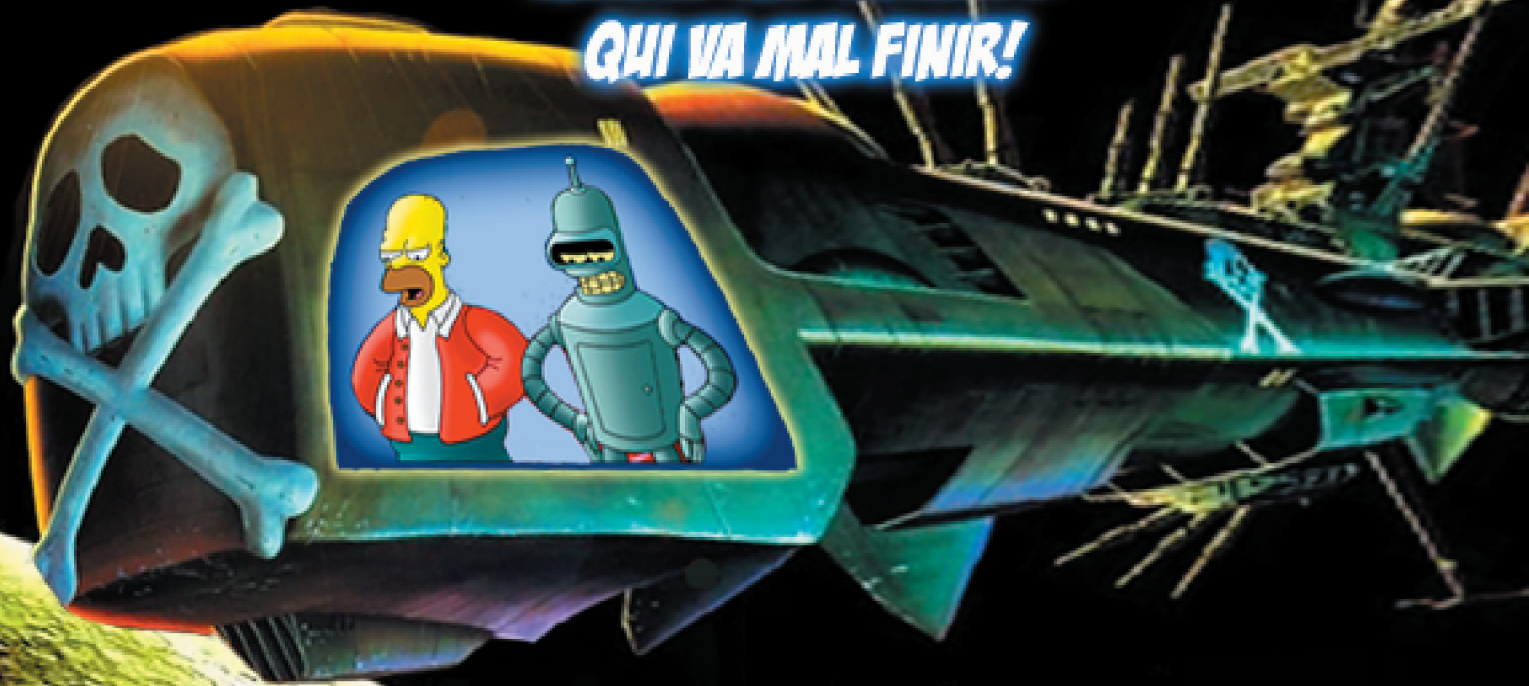


EDITION SPECIALE ADMISSIBLES

**ENCORE UNE KOKARDE
QUI VA MAL FINIR!**



**CACHAN,
ON A UN
PROBLEME...**



CVS
C A C H A N

GUIDE DU ROUTARD 2006



Au cœur de
la Vallée de
la Bièvre,



Cachan, ville
d'enseignement,
de recherche et
d'animations
culturelles.



VILLE DE
CACHAN



Bravo, vous voici admissible à l'ENS Cachan, mais connaissez-vous cette école si particulière ?

Dans le paysage français de l'enseignement supérieur, les écoles normales supérieures ont pour rôle la formation des futurs cadres de l'enseignement et de la recherche. L'ENS de Cachan, de par sa spécificité dans la notion de « science pratique », conjugue cette mission dans son offre de formation en ajoutant à l'étude des concepts scientifiques, la mobilisation des disciplines dans l'action, l'organisation, la concrétisation d'applications, l'innovation et le développement de liens avec les milieux économiques et industriels.

Mais un lieu comme une école est fait avant tout par ceux qui y vivent.

Lorsque que vous viendrez passer vos épreuves d'admission sur le site de Cachan, venez visiter nos laboratoires de recherche. Vous y trouverez des thésards et enseignants-chercheurs passionnés. Vous rencontrerez également sur le campus des élèves qui souhaitent vous présenter leur école. C'est dans cet esprit que chaque année le Bureau des Elèves organise et assure durant toute la durée des oraux une permanence au « Point rencontre » situé dans le Hall du bâtiment D'Alembert. C'est un coin de détente et de convivialité avec télé, console de jeu, connexion internet, ... café-croissant, ... et surtout la possibilité de trouver des réponses à quasiment toutes vos questions, sur le concours, son organisation, le campus, la vie à l'école, les cursus, les activités sportives et culturelles... Ce lieu est monté pour vous, par les élèves de l'école.

Dans le même esprit, ce « Guide du Routard » vous donne un aperçu de la vie à l'ENS Cachan. Vous y comprendrez le jargon « Kchanais » avec ses sigles caractéristiques des départements d'enseignement, et les multiples activités étudiantes qui s'y déroulent.

Alors que vous soyez de Deneb ou d'Aldébaran, sitôt sortis du trou noir des oraux, n'oubliez pas de placer l'ENS Cachan en premier dans votre liste de vœux et rendez-vous en septembre !

Éric Savattero
Directeur de la Formation
Ancien élève (concours d'entrée 1981)



Sommaire

Le campus

page 6

Découvre la base de lancement de Cachan

Les activités

page 8

Le quotidien d'un Kchanais de l'espace

Les sections

page 11

Choisis ton vaisseau avant de décoller

Le Bureau Des Élèves

page 26

La station de ravitaillement et de distraction

Le Bureau Des Arts

page 34

Toujours la tête dans les étoiles...

Le Bureau Des Sports

page 38

Se maintenir en forme malgré l'apesanteur

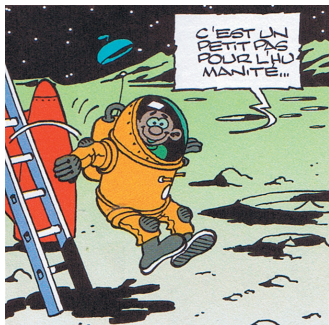
Les événements

page 44

Les conjonctions stellaires à ne pas manquer



Introduction



Enfin, ton périple semble toucher à sa fin. Toi qui, quelle que soit ta provenance, as transité par d'innombrables galaxies, des planètes hostiles et incertaines, enfin te voici aux portes de l'Univers Civilisé, et d'autres diront que ce n'est pas dommage. Combien de vaisseaux ont abandonné le chemin de cet endroit mythique, dont certains mettent parfois en doute l'existence même... Mais il te reste encore à choisir la planète sur laquelle te poser pour quelques temps. Laisse-nous donc te faire visiter la nôtre ...

La planète Kchan est un havre de paix où cohabitent depuis des millénaires sirènes spatiales, droïdes mécanos et monstres en tous genres... Ici, point de guerre de races ou de compétition : notre cher chez-nous saura vous offrir toute l'harmonie et le calme dont vous rêviez tant durant votre voyage initiatique ô combien tourmenté dans la nébuleuse des concours, passage obligé à qui veut pénétrer dans notre Univers...

Mais ne crois pas pour autant que la vie sur cette planète soit de tout repos, et ce Guide du Routard est là pour te le faire bien comprendre... Pots, Kokardes, clubs en tous genres sont là pour te rappeler que le paradis dans l'univers appartient à celui qui se couche tard... Ce recueil se veut déjà un guide de bienvenue à tous les voyageurs planétaires transitant de notre côté de la galaxie, et une infime introduction aux richesses et aux paysages qui vallonnent notre chère contrée... Tu peux d'ailleurs en avoir un premier aperçu avec la capsule numérique que nous avons subrepticement glissée au bas de cette page !

Alors rendez-vous très bientôt pour une première visite émue (si, si) de Kchan, guidée par des droïdes administratifs pas drôles, et comme on dit, suivez le Guide !



Le CROUS

Dès ton arrivée sur la planète Cachan, tu croiseras sûrement une espèce d'humanoïdes bien particulière : les croussiens. Ils règnent en maîtres sur toute la partie Est du campus, et tu devras entrer en contact avec eux si tu veux t'installer dans l'un des bâtiments qu'ils contrôlent.

Au fil de tes nombreuses visites à leur quartier général (car on n'en a jamais vraiment fini avec le Crous) tu auras l'occasion de te rendre compte que le dialogue avec les croussiens n'est pas des plus aisés, et tu feras sans doute l'expérience de ces grands moments de solitude où l'on se sent incompris, rejeté... Mais à force de persévérance, tu finiras par trouver un langage commun et ce grand moment de communication inter espèces te permettra enfin de poser tes bagages dans un local de taille variable : 7m² au M, bâtiment récent avec douche et WC personnels en plastique, ou 9m² au G, vieux bâtiment avec douche et WC communs en faïence.

Le temps aidant, tu finiras par t'habituer à cette vie en espace réduit, et tu commenceras à apprécier les avantages d'une chambre au Crous : vivre sur la campus, à côté de la kfet et de la kokarde, et bénéficier du réseau interne du Cr@ns, le tout pour un loyer plus que raisonnable.

C'est alors que les croussiens entreront à nouveau en contact avec toi pour te faire quitter en urgence ton chez-toi et te confier les clés d'un T1 ou d'un T1bis dans des bâtiments modernes et bien entretenus. C'est à ce stade ultime de ton voyage que tu pourras enfin profiter sans retenue de la galaxie Kchanaise, et que tu en arriverais presque à remercier le Crous. Presque.



Arpej

Après avoir séjourné quelques temps dans le nuage de gaz du Crous, couverture bien connue des Seigneurs Siths, à Arpej de l'autre côté de la Rue de la Force, tu viendras pour vivre dans une chambre plus agréable, plus grande ($\geq 17m^2$), mieux aménagée et équipée dignement, que ce soit en solo ou en duo (visite virtuelle : www.university.fr).

Pour accomplir ta quête, une requête à brigitte.vidal@adm.ens-cachan.fr tu adresseras pour enregistrer ta candidature à des lendemains meilleurs. Las, il faut encore venir sur la Lune forestière d'Arpej et obtenir ton dossier d'inscription (réservation et dossier en ligne ne sont pas valides). Conseil aux survivants (pas si éprouvés mais tellement heureux) tu demanderas en cas de panne de propulseur pour ce saut quantique.



Le CR@NS

Jon pose un pied sur le campus-monde de Cachan, fier bâtiment sorti des constructions aérospatiales de l'Entreprise des Nouveaux Spationautes, qui file à travers l'espace sur le dos d'un gnou géant. Il se demande comment cet amalgame de modules dépareillés peut fonctionner.

Un visage holographique apparaît au-dessus d'un terminal, et une voix douce se fait entendre, semblant venir de nulle part : «Bonjour jeune recrue, je suis le Centre de Ressource Amykale des Nouveaux Spationautes. Ma tâche est de relier les habitants du vaisseau et de leur permettre de se connecter à l'univers entier. Pour toute question, tu peux consulter le Wiki Wookie ou demander aux Nwuses, d'autres spationautes te répondront sûrement. Tu peux commencer ton exploration en empruntant le portail <http://www.crans.org>».



Une trappe s'ouvre sur le côté, une petite boule de poils que la voix décrit comme un Fi télépathe saute sur lui et s'agrippe à son épaule. Une autre voix résonne alors dans la tête de Jon : «Bonjour, Jon, je suis Wi. Où que tu sois sur le vaisseau, je peux te donner accès au C.R.A.N.S.». Assuré qu'il ne serait jamais perdu, Jon continue son avancée dans les profondeurs du vaisseau, où il découvre les services du réseau, l'hébergement personnel, les mails, la TNT, le SAT, l'impression, et bien d'autres inventions. Il pourra même aller jusqu'au centre où il pourra apprendre, comprendre, et ajouter de nouvelles ressources.

Le 18 Novembre 6002, le C.R.A.N.S. organise un vol d'essai pour ceux qui désirent découvrir les espaces infinis du libre.

Forum ENS Cachan

Le 12 octobre 2006 du calendrier galactique, les plus importants groupes et industriels interstellaires se réunissent sur la planète Hall Villon du système ENS de Cachan. Au cours de cette journée, stages et thèses seront proposés, pour partir à la conquête des étoiles ou des tubes à essais, pour découvrir la technologie la plus avancée dans toute la Galaxie.

Jeune explorateur, ne manque pas cette rencontre ! De nombreux voyageurs expérimentés seront présents, et tu pourras ainsi te renseigner sur toutes les possibilités de carrière, et étoffer ton carnet d'adresses.

Si tu te sens l'âme d'un consultant, d'un prospecteur, ou si tu veux te lancer dans l'organisation de cet événement, n'hésite pas à nous rejoindre !

Tu peux dès maintenant visiter notre projection holographique sur l'holonet galactique : www.forum.ens-cachan.fr



La Kfet

Aux tréfonds de la nébuleuse Kchanaise, il existe un espace inattendu, confortable et chaleureux qui ravira tes instincts de sociabilité. Tu découvriras une planète où pleuvent les cascades de bière et où les arbres à Kit-Kat sont légion... Cet antre haut en couleurs est le soleil de la galaxie, le centre de gravité autour duquel tout s'organise ! C'est là que tu pourras faire des rencontres inoubliables et t'initier à ce sport national qu'est la Koinche et surtout, tu exploreras les limites de ta résistance tous les mardi soir lors des [Pots] qui réunissent les meilleurs ingrédients d'une soirée réussie. En bref, tu l'as deviné, la Kfet deviendra ta résidence secondaire, voire principale, et tu ne pourras bientôt plus t'en passer !



La MEdiatek

La planète Kchan abrite en son centre un endroit peuplé d'extra-terrestres joyeux aux occupations et intérêts variés : la Med. Là-bas, tu pourras t'adonner à la passion des BDs et des vieux volumes, dont certains écrits en klingon... Le fonctionnement participatif de la bibliothèque est le fruit d'une longue et profonde réflexion basée sur des concepts psychohistoriques. Tu découvriras la koinche galactique et t'initieras à des jeux de société venus d'ailleurs, tu partageras de nombreuses heures de franche rigolade avec ses indigènes chaleureux, qui te laisseront approcher leur magnifique collection d'oeuvres rares et recherchées. En bref, la Med c'est bouen, on y joue, on y lit des Bds et des livres, on y écoute des Cds, on les y emprunte, on y refait le campus, au RDC du vieux croiseur inter galactique G.



La Sauce



Le journal recyclable des élèves de l'ENS de Cachan.
www.lasauce.ens-cachan.fr

Véritable journal de bord du campus, La Sauce te tiendra informé de tout ce qui se passe à Cachan. Diffusée gratuitement tous les mois dans divers modules de la station orbitale, ainsi que sur Internet, elle te permettra aussi de t'exprimer: La Sauce est une tribune libre. Par ailleurs, les petites annonces te permettront peut être de vendre une vieille fusée modèle Apollo dont tu ne te sers plus, ou inversement de dénicher le casque de Gagarine qui manquait à ta collection. De plus, La Sauce permet de te cultiver en te proposant chaque mois des pièces de théâtre jouées sur de proches satellites, des sudoku pour te distraire, et même des marges assez grandes pour y marquer la koinche. Mais La Sauce est avant tout une équipe de rédaction ouverte qui t'accueillera volontiers dans son équipe dès la rentrée.



Le Ptit dej

Huit fois par Lune (lire tous les samedi et dimanche) te sera servi un p'tit déj assez copieux pour ravir un appétit Plutonien. Une armée de robots programmés pour servir (cf De l'intérêt des automatismes quand le cerveau est cramé) t'attendra dans son vaisseau (aussi appelé «Kfet») de 11h à 14h. Ambiance solaire assurée. Nous tenons à préciser que la tête de Gremlins que tu auras peut-être au réveil ne nous rebutera pas, tant que tu sauras lui accrocher un sourire...

La Kokarde

Une fois embarqué sur le vaisseau Normale Sup Kchan, ne dépose pas les armes. Il te reste de nombreux endroits à conquérir, le plus mythique d'entre eux étant certainement la Kokarde. Armé d'un verre de bière et de ton style inimitable, pars à la conquête d'une belle extra-terrestre ou d'un beau cosmonaute. Mais attention, tu n'auras que six heures pour accomplir ta mission. Passé ce délai, tu te verras éjecté d'un coup de raclette dans l'attente d'une prochaine nuit de folie.



Les IPOTIs

Holà, nouveau Padawan fraîchement débarqué sur cette planète directement sortie de tes rêves les plus fous, prépare-toi d'ores et déjà à réserver une soirée jusqu'alors dédiée à tes révisions, et encore tes révisions : le mardi soir.

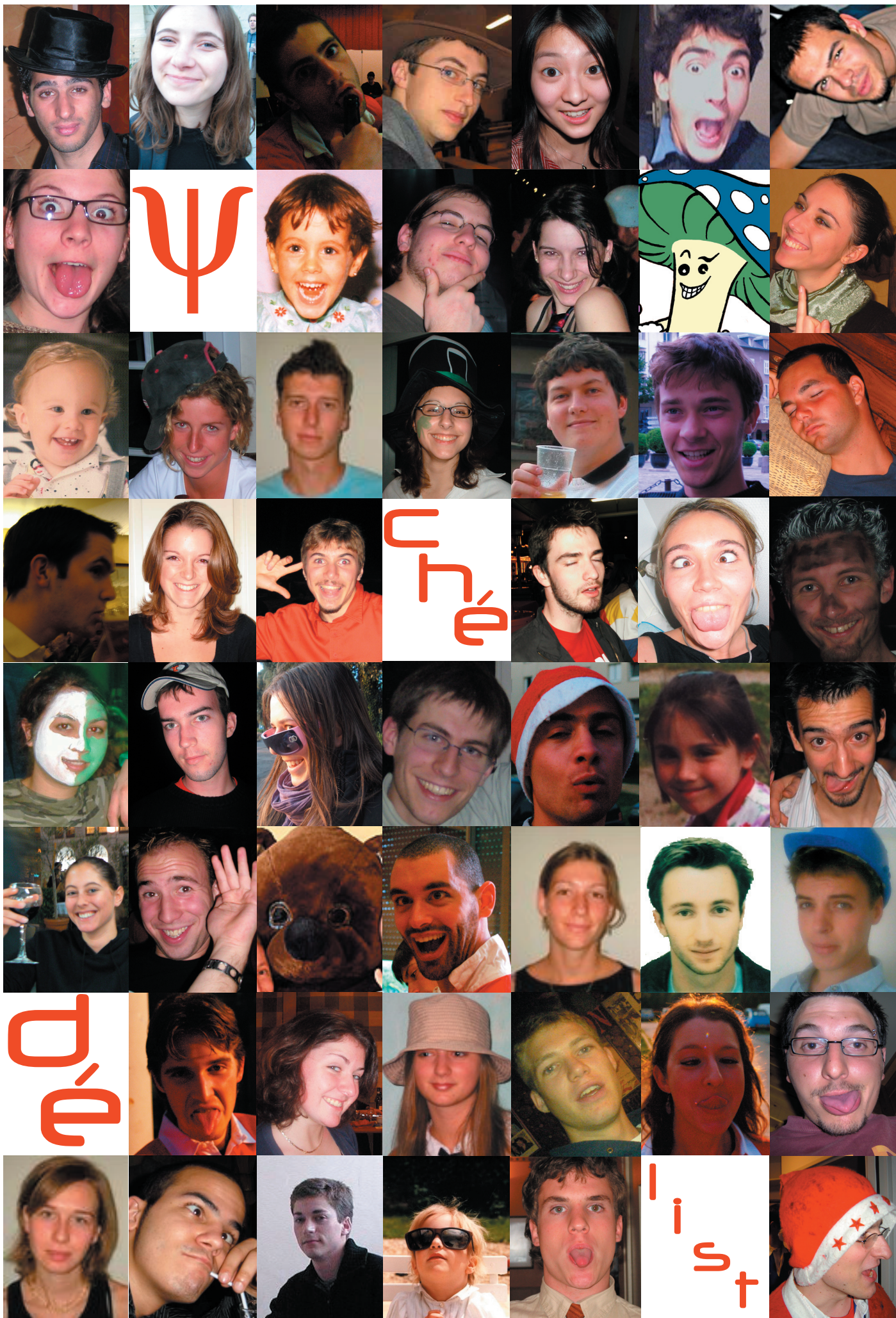
Sache le, le mardi soir à Kchan est LE moment à ne pas manquer. Tu as de la chance, il est périodique : il a lieu toutes les semaines en ce lieu hautement prisé qu'est la Kfet, et réserve à chaque fois de belles surprises !

Mais les [Pot]s, keskecé, me diras-tu... Open bar, open bouffe, c'est l'occasion pour chaque peuple créatif de régaler et d'abreuver la communauté interstellaire au grand complet, toutes générations confondues, et surtout de déployer des trésors d'ingéniosité afin de remporter le titre tant convoité de « meilleur [pot] de l'année » !

Là, tu découvriras une nouvelle façon de faire la fête, avec des mets venus d'ailleurs et des alcools qui t'enverront dans les étoiles, ou du moins vers la mythique Kokarde qui t'accueillera jusqu'au bout de la nuit.

Qu'on se le tienne pour dit, le mardi, c'est permis, que dis-je, le mardi, c'est folie !





Les sections



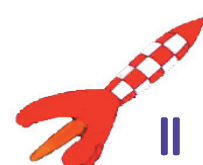
Cher(e) admissible, à présent que t'ont été révélées les activités diverses et variées que notre magnifique campus pourra t'offrir, je me dois de te présenter ce qui sera ta base de lancement officielle, à toi de voir si elle te propulsera vers les étoiles... Jeune spationaute, prépare-toi pour un voyage initiatique inoubliable à plusieurs années-lumière de ta plateforme d'entraînement !

Kchan, nébuleuse accueillante à deux pas des vapeurs de la capitale, abrite en son sein des colonies de tous horizons qui vivent dans la joie et la bonne humeur, enfin... la plupart du temps ! Ici, point de guerre interstellaire ni d'envahisseurs à repousser, la cohabitation se fait sous le signe du partage et de l'entente. Kchan est réputée dans tout le système solaire et même au-delà pour son ambiance festive et chaleureuse.

Mais ne perdons pas de vue l'objectif premier de ton arrimage à la station Kchanaise !

C'est ici que tu pourras développer tes talents d'apprenti Jedi ou autre Dryade sous l'égide et les conseils des Anciens (plus communément appelés Vieux) qui se chargeront de parfaire ton éducation. Mais, si au moment d'investir le vaisseau qui t'aura été assigné par ton entraînement en (a)pesanteur, le doute t'effleure, n'aie point d'inquiétude, la transmutation est tout à fait possible ! Si ta voie tu n'as point trouvé, un Joker tu prendras pour t'initier aux mystères d'un domaine jusqu'alors inexploré. Eh oui, Kchan permet tout (ou presque), même les échanges entre les sections. Il ne tient qu'à toi de décider quelle sera la nature de ces échanges...

Cependant, me diras-tu, il est facile pour moi de te présenter notre fabuleuse nébuleuse sous des cieux aussi favorables... certes ! Je me rends donc à ton jugement : assez palabré, voici venu le temps d'embarquer sur ton vaisseau pour une exploration détaillée des divers astroports hébergés sur notre chère planète ! Paré au lancement ? 5...4...3...2...1...0...mise à feu!



AO : Infos

Tu as vu tant de choses que eux humains ne pourraient pas croire.
De grandes matrices en feu surgissant de l'épaule de Pythagorion.
Tu as vu des espaces fabuleux, des C-espaces vectoriels, briller dans l'ombre de la porte de Tanhauser.
Tous ces moments de prépa se perdront dans l'oubli comme les larmes dans la pluie.
Il est temps de vivre...

Rejoins les pèlerins de la section AO, afin d'explorer l'immensité de l'Espace Logarithmique. Celui qui s'est fait une mission de la diriger répond au doux code de H.A.L...euh non H.C.L. Son seul objectif est de mener le vaisseau U.S.S. Informatique, entièrement climatisé s'il vous plait, là où personne n'est jamais allé. C'est une vie d'aventure et d'exploration qui t'attend à bord, te faisant voyager sur des planètes étrangères recouvertes d'arbres racine en haut, jusqu'aux tréfonds du ciel. Cette odyssee te fera découvrir de nombreux langages exotiques, tels que le klingon++, l'Objective trantorien et le Marssembleur. Embarquer à bord, c'est entrer dans un monde qui dépasse les lois de la physique (qui dépasse surtout la physique tout court).

En ce lieu coexistent deux approches de l'info :

- 1) la tétracapillotomie paranoïde ou l'exactitude parfois un peu dépressive.
- 2) la démo avec les mains en 42 secondes chronos à base de pictogrammes barbares (non ASCII) et d'étoiles colorées (ach dur !) sans Accroc.

Au premier semestre tu apprendras à voyager sans te déplacer, puisque nos maîtres de guildes replieront l'Espace de leurs connaissances sur Kchan (le centre de l'univers). Alors tu rencontreras une tribu mystérieuse : les Geeks... mais tu en es peut être déjà un. Ils ne quittent quasiment jamais leurs sombres cavernes les protégeant du brûlant soleil Kchanais, et adoptent lors de leurs rares voyages à la surface une démarche volontairement titubante, afin de tromper l'attention des créatures qui rôdent sur le campus. On les reconnaît à leurs yeux intégralement bleus, pigmentation due à l'absorption à haute dose d'un Mélange de pingouin, diabolotin et autres poissons à piquants. Une théorie veut qu'en réalité leurs yeux soient rouges dès qu'ils s'éloignent des reflets bleutés de leurs écrans, mais aucune observation n'a pu la confirmer... Durant ton apprentissage tu auras parfois l'impression d'être confronté à des crises inattendues (appelées aussi partiels) avant de te rendre compte qu'elles avaient été calculées depuis un temps incommensurable pour que tu les surmontes brillamment. Tu auras ensuite l'occasion de côtoyer des créatures fascinantes venant de planètes légendaires : ulmiens tout d'abord, puis X et faqueux. Mais suivre la Voie te demandera également de porter la lumière de la Science hors des limites de la Galaxie Parisienne.



Ne lis pas plus loin, ton destin est ici, avec les étoiles (de Kleene).



AI : Les Matheux

Holà admissible matheux ! Bien loin déjà as-tu voyagé pour nous rejoindre, alors courage pour la dernière ligne droite (que l'on ne te souhaite pas vectorielle, car celles-là passent par zéro) !

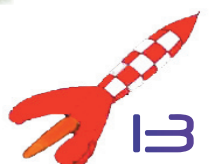
Si de talent et de chance tu jouis, alors tu nous rejoindras aux confins de l'univers d'expériences aléatoires qui nous sert de demeure et tu pourras comme nous pleinement apprécier les merveilles des mathématiques, et sans doute te préparer à l'enseignement et la recherche, mais également, si tu souhaites te diversifier, approfondir tes dons en informatique, physique, biologie, et pourquoi pas en sciences financières. Et oui, tu l'as deviné, les maths sont un outil demandé par tous, alors profite-en !

Tes débuts dans notre belle discipline te feront redécouvrir l'espace comme jamais tu ne l'avais vu auparavant, aux côtés de Banach, Hilbert, Hausdorff, Projectif et Séparable, ainsi que ses myriades de domaines étoilés en Analyse. À la recherche de tes racines, tu noueras des liens forts avec tes amis algébristes de la dimension n , apprendras les joies des voyages longue-distance (non euclidienne) en géométrie différentielle et traqueras la tribu du futur asymptotique en probabilités sans jamais réussir à l'atteindre.

Licence en poche, tu partiras alors à la découverte de la nébuleuse Jussieu, où ta ténacité sera rudement mise à l'épreuve par l'éloignement, les blocages de fac et le sale temps tout au long de ta maîtrise. Cependant, c'est là-bas que tu élucideras les plus palpitants mystères de la sphère céleste et de la coho(s)mologie, des anneaux de Saturne ou Dedekind, des aléas de la ponctualité des orbites et des problèmes universels, des lignes de calcul infinies sur les θ -schémas convergents ou non, des effrayants spectres des espaces L^2 , des lois perverses qui dépasseront tes espérances, même conditionnelles, ainsi que de tout autre talent cosmique qu'il te plaira d'acquérir. Enfin, tu finiras ton année par une initiation à la recherche, dans des galaxies aussi lointaines que Los Angeles ou Bangalore si le désir t'en prend.

C'est ainsi que le \mathbb{Z} -module libre HYPERESPACE installé sur ton vaisseau te permettra de devancer tes autres camarades et de décrocher avec brio licence et master en deux ans, petite exclusivité du département.

Il ne te restera donc qu'à utiliser correctement l'axiome du choix (Zorn, Krull, pareil) pour nous rejoindre en septembre !



A2 : Les Physiciens fonda

En errant dans les couloirs du fier vaisseau interstellaire ENSK, tu finiras par arriver sur le pont A2, c'est là que les physiciens cherchent à percer la mystérieuse structure de l'univers...

Ces sympathiques voyageurs galactiques se rendent régulièrement sur la station orbitale Jussieu pour y suivre l'enseignement des grands maîtres tel Obi Fabre Kenobi qui leur apprend toutes les subtilités du monde quantique ; ils se consacrent aussi à l'étude de la matière dans tous ses états, des différents aspects d'un rayon laser et même de quelques animaux : yéti ou encore étranges reptiles dotés de capacités adhésives étonnantes.

Cependant, c'est dans les coursives Kchannaïses qu'ils manipulent et découvrent de nouvelles technologies, s'initient au langage de quelque espèce extraterrestre (ou presque). À l'affut de délicieuses boissons, les physiciens peuvent, à leurs convenance, enrichir leurs connaissances des mélanges parfois explosifs auprès de leurs voisins chimistes.

Lorsqu'il n'est pas occupé à son travail, ce qui arrive relativement souvent, le physicien s'investit dans la vie du vaisseau mère et répand la joie et la bonne humeur partout où il passe dans l'espace connu (ou non) : lors du Week-end en Espace Interstellaire (ouaille) ou encore durant les croisières touristiques sur les planètes voisines...

Nul doute que tu ne resteras pas insensible à de telles propositions et que tu n'hésiteras pas à traverser la galaxie pour te joindre à ce groupe de voyageurs de l'espace...



A"2 : Les Chimistes

Cher admissible, toi qui veux tout savoir sur le pays des chimistes (zone A"2 de la planète Cachan), laisse-moi te conter la vie de notre espèce.

Comment dire ? Les chimistes sur Kchan, c'est un peu « quelques grammes de finesse dans un monde de brutes ».

Ceci vient sans doute du fait que notre pays a des liens privilégiés avec la planète Orsay, plus éloignée de la nébuleuse parisienne, où la végétation est plus luxuriante (un peu trop peut-être) et la faune plus variée (vive les canards !!). Nous nous y rendons ainsi 3 à 4 fois par semaine à bord de notre fidèle vaisseau RERB (enfin ça dépend de la politique interne de la fédération RATP-SNCF..) pour suivre l'enseignement des maîtres chimistes dans des domaines des plus mystérieux, tels la spectro et l'inorga en compagnie de la princesse Erard ou du wookiee Kubacka. Cela te permettra également de déguster les mets raffinés de la succursale des RU (Restaurants de l'Univers), bien plus savoureux que ceux servis par la station cachanaise.

Mais rassure-toi, tu fouleras également le sol de notre planète d'origine où tu arpenteras les souterrains de la cité d'Alembert et apprendras à manier les pipettes et autres accessoires des maîtres organiciens. Tu auras également tout le temps nécessaire pour mener une vie sociale et associative au sein de la communauté des Normaliens.

Enfin, je me dois d'éclaircir quelques points importants pour toi, cher successeur :

Le chimiste ne travaille qu'en fin de semestre et rattrape facilement le retard accumulé à cause des diverses sauteries cachanaises.

La chimie ne vit pas en autarcie, et chacun, qu'il soit pur chimiste, physico-chimiste ou biologiste, peut y trouver son compte.

Le ratio des deux sexes est toujours équilibré en nos contrées, donc si tu cherches toujours l'amour peut-être le trouveras-tu dans notre beau pays !!

Nous serons tous là pour t'accueillir à blouses ouvertes alors à l'année prochaine !



A3 : Les bios

A3, embarque avec nous ! 1, 2, 3... Départ pour la planète Biologie !

Repère de jolies jeunes filles, de bonne humeur (et de TP pourris), il est certain que tu ne t'y ennuias pas... La première partie de ton fabuleux voyage te conduira à la station intersidérale d'Ulm sans oublier les quelques passages à ton vaisseau mère Kchanais. Tu poursuivras ensuite à travers les luxuriantes mais boueuses contrées d'Orsay où les rencontres avec les autochtones ne cesseront de te surprendre !

Mais le quotidien de l'équipage biologiste, ce n'est pas seulement d'apprendre que l'on risque sa vie en buvant huit litres d'eau (ou d'autre chose...) en deux heures, c'est aussi une ambiance presque familiale... à quinze, c'est forcément plus facile ! Etant pacifiste, la petite équipe bio fraternise avec les autres explorateurs au cours de grandes fiestas intergalactiques : les [pot]s. Mais attention, ce ne seront pas les seules occasions de te réjouir, loin de là. En effet, les bios aiment aussi se retrouver entre eux pour partager leurs nombreuses épopées spatiales.

Là maintenant, c'est sûr, tu dois trépigner d'impatience à l'idée d'embarquer pour cette grande odysée ! Alors viens nous rejoindre, tu y seras toujours bienvenu(e) !



B123 : Les Mécas



Ami terrien, tu te sens perdu dans cette immensité de clubs et promos vide de tout sens ? Tu as déjà envie de passer à la page suivante, tu penses que celle-ci n'en est qu'une parmi tant d'autres... et pourtant tu ne connais pas ton erreur... car tu es déjà dans la galaxie B123 !!! Ici tu trouveras enfin joie et réconfort, après tant d'années de voyage parmi des planètes que la décence m'interdit de nommer ici...

Derrière le faciès parfois un peu rude des humanoïdes qu'on nomme si crûment « les mécas », se cachent de chaleureux (et même tendres des fois, si, si) lurons qui animent avec bonne humeur et depuis des temps immémoriaux (même pour les vieux) le campus de Kchan. En clair, les mécas sont déjà tes amis.

Alors toi qui aimes te fendre la spatio-poire, toi qui aimes la bière (devrais-je dire les bières), toi qui aimes la fête, toi qui aimes la Kokarde, tu ne peux désormais plus refuser cette voie royale vers la vie qui t'attend depuis déjà trop longtemps (la voie, pas la vie, quoi que...).

Point n'est besoin pour moi de te vanter tous les vaisseaux qui t'emmèneront vers ces années de démenche galactique que sont les classes de B1, B2 et B3, point n'est besoin non plus de te décrire avec quel entrain intersidéral tu rejoindras les labos où on casse déjà pour toi acier et béton, ni encore quelle navette te ramènera à bon port (lire : la Kfet) après d'intenses (ou pas) journées de labeur. Non, car tu es déjà convaincu, je le sais, et si tu habites dans une autre galaxie tu as déjà réservé ton vol pour nous rendre visite et vérifier mes dires de tes yeux, s'il en est encore besoin. Tu as réalisé que tu as là affaire à la plus belle promo du campus et que tu n'as déjà plus le choix, que de toute façon tu sais ce que tu veux faire dans ta vie... Alors t'attends quoi pour aller bosser ?



C : Les Designers

Certes peu connue du campus, la section C existe bel et bien... Pour ceux qui ignorent de quoi elle retourne, voici un bref rappel de ce qui se passe à bord de ce vaisseau. En section C, on étudie et on pratique les arts appliqués (autrement dit le design produit) et l'agencement d'espace, et éventuellement la communication visuelle, la scénographie théâtrale ou la création textile.

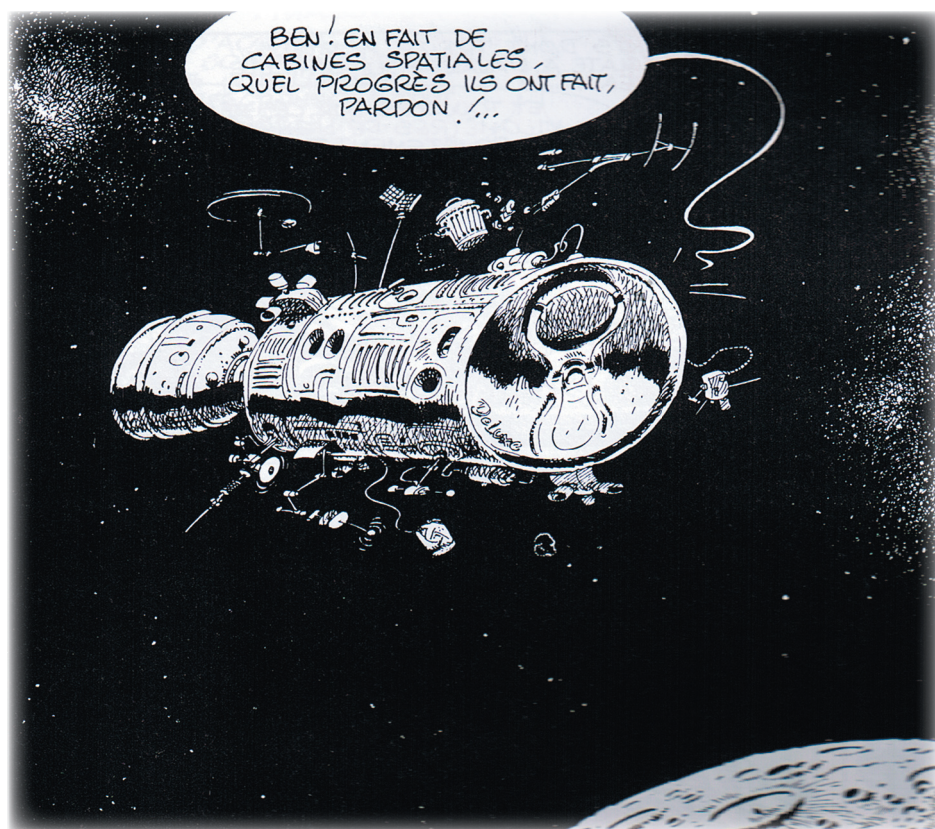
La première année est constituée d'une licence à Paris1, en DSAA (Diplôme Supérieur d'Arts Appliqués) dans une école d'art parisienne ou en une année de formation aux Arts Déco ou aux ateliers pour se spécialiser. Seul le premier mois de cours se déroule à Kchan, d'où notre présence très discrète sur le campus... . Cependant, durant toute l'année, il est possible d'avoir accès aux salles de gravure ou de sérigraphie auxquelles on a été initiés par ces séminaires de début d'année.

Il faut donc profiter de cette première année pour voir des expos, des films, des spectacles, toucher à tout ce que l'on n'a pas pu toucher pendant la prépa, et qui est susceptible de nous enrichir, nous et notre démarche de projet. Ensuite viennent le M1 ou la 2e année de DSAA, puis l'agrégation dont la préparation a cette fois vraiment lieu à l'école, et enfin le M2 (ou autre).

Et voilà spationaute ! Tu connais presque tous les secrets du coin perdu de l'espace, le reste étant caché dans ce trou noir que forme l'étoile Cournot !

Évidemment, en cas de problème d'ordinateur de bord, de panne de moteur, ou simplement pour faire la fête, n'hésite pas à en parler aux vieux extraterrestres ! Tu trouveras les noms de leurs vaisseaux au secrétariat des Arts Appliqués.

Alors bienvenue à bord, jeune spationaute !



D2 : Les Écos

Toi qui explores la mystérieuse galaxie du campus, laisse-moi te conter l'histoire d'un peuple que l'on croyait voué à disparaître suite à leur défaite lors de la Grande Guerre contre les B123, de terribles prédateurs.

Les D2 (ou éco-gest en latin) sont des économistes/gestionnaires. Ils étudient des modèles mathématiques compliqués, s'adonnent à cœur joie à l'art de la statistique et apprennent les subtilités de la gestion d'entreprise. Ils se battent pour faire accepter leur croyance que l'économie est effectivement une science et qu'ils n'ont pas à rougir ni à s'incliner devant les espèces prétendument «supérieures» comme les physiciens ou les matheux.

Mais nulle présentation sur ce peuple ne saurait être complète sans mentionner la légendaire beauté des femelles D2 qui sont fort convoitées et qui suscitent bien des conflits entre les mâles des autres peuples de la galaxie...

Il y a longtemps, bien longtemps, sur une planète lointaine nommée «Bâtiment Cournot», les D2 pratiquaient des rituels observés nul part ailleurs dans la galaxie, comme «le travail» ou «les révisions» et, de ce fait, ils tendaient à proliférer sur la planète BU mais disparaissaient progressivement des planètes Kokarde et Kfet.

Mais les D2 ont bien changé, ils se sont progressivement adaptés à leur environnement. Maintenant, on croise régulièrement certains d'entre eux dans les pires lieux de débauche de l'univers (la K-fet), et imprudent sera celui qui sous-estimera leur capacité à faire la fête. De plus, après de nombreux siècles de réticence, les D2 savent désormais jouer à la koinche, et il est désormais monnaie courante de voir un guerrier D2 vaincre certains des meilleurs champions venus des quatre coins de la galaxie.

Et c'est en l'an de grâce 12429 que les D2 furent à nouveau représentés au sein des organismes supra-galactiques comme le BDE, le BDA et l'équipe Gala. Leurs compétences de gestionnaires sont parfois fort appréciées et fort utiles.

Si tu souhaites faire partie de ce peuple, tu devras prouver que tu peux à la fois suivre l'enseignement traditionnel en économie et en gestion et suivre l'enseignement nouveau composé de kokarde, de vie associative, de sport et de pots.

Certes, le rituel d'initiation est difficile, mais tu seras récompensé(e), car la vie en D2 est intense, amusante, forte en émotions et stimulante intellectuellement. Une seule denrée rare : les heures de sommeil. Mais tu apprendras à t'en passer.



D3 : Les scientifiques sociaux

Salut à toi jeune cosmonaute en route pour la planète normalienne de Cachan, et bienvenue dans notre monde peuplé de scientifiques bien sympathiques qui te feront vite oublier l'ennui de la prépa pour des soirées bien animées, bien arrosées, desquelles tu ressortiras enchanté d'avoir débarqué dans cet Eden.

Cependant, une fois intégré à la communauté D3 (sciences sociales), il te faudra bien vite reprendre ton vaisseau pour étudier sur la planète Sorbonne. Bienheureux es-tu jeune D3 de fouler un sol pavé quand tes aînés ont dû s'acclimater auparavant à la planète nanterroise, certes brillante d'une lueur rouge mais où tout est trop compliqué pour des gens en quête d'aventures extra-prépatéristiques. Tu apprécieras de plus, le voyage spatial plus court chaque matin, pour quelques heures de kokarde, ou de sommeil supplémentaires.

La planète D3 t'accueillera avec son lot de jolies filles et de magnifiques intellectuels chevelus (de bonne famille, propres sur eux et biens sous tous rapports) et te fera découvrir autant les joies de l'enquête sociologique que le goût de la poussière des centres d'archives.

Enfin, si tu ne succombes toujours pas à la vue d'une équation, alors l'économie t'enchantera. Mais n'oublie jamais de rentrer de temps en temps mettre le feu à la planète normalienne pour redorer le blason des D3.



E : Les Anglaises

Salut à toi jeune voyageuse de l'espace intersidéral !

Si tu as ce guide entre les mains, c'est que tu as réussi à franchir les nombreuses épreuves de la planète écrits et que tu nous arrives, fraîche et dispose (ou presque), pour te mesurer à sa jumelle redoutable : la planète oral. Félicitations, donc, et bonne chance pour la suite.

Mais laissons là ces moments difficiles et intéressons-nous plutôt à l'ère lumineuse qui les suivra : ton arrivée parmi nous en tant que nouvelle Anglaise. Juste en passant, il faut que tu saches que même si tu es un garçon, tu seras une Anglaise ; ce n'est pas désobligeant, c'est comme ça, une particularité Kchanaise dont tu comprendras très vite la raison. Avant d'arriver à ces détails, tu devras d'abord nous rejoindre, sur le troisième astre errant après le soleil, plus connu sous le nom de deuxième étage du bâtiment Cournot, au département des langues. C'est dans cet endroit accueillant, douillet (on a même un chat – cosmique, cela va sans dire !) que tu seras basée quand tu seras sur le campus de Kchan, et c'est de là que tu te lanceras vers tes autres stations : Jussieu et son UFR d'anglais qui se trouve dans l'obscur Marais. Là-bas, tes nouvelles épreuves commenceront : si tu pensais que les concours étaient pas mal comme ennemi galactique, et bien attends de rencontrer l'hydre à 40 000 têtes qu'est la paperasserie administrative. Pour la combattre, tu seras parfois obligée de courir de Cachan à Jussieu puis à l'institut Charles V plusieurs fois par jour entre septembre et décembre, sautant de RER en RER sans relâche. La rumeur veut que ça marche mieux si tu le fais à cloche pied, mais ça n'a jamais été prouvé. Libre à toi d'essayer... La méchante bête une fois maîtrisée, tu pourras profiter – enfin ! – des douceurs de la vie Kchanaise et surtout post-prépas. A toi la glande intersidérale, les plaisirs de la koinche, mais surtout, surtout, la Fête ! Car dans la galaxie Kchanaise les planètes Kokarde et Kfet sont de véritables supernovas !... Réputées pour leurs coutumes festives, elles te séduiront dès ton arrivée. C'est en y atterrissant que tu seras rattrapée par la réputation des Anglaises (que tu as intérêt à maintenir, d'ailleurs !) : en tant que section majoritairement féminine dans une école majoritairement masculine, nous bénéficions d'un a priori assez favorable auprès des explorateurs de l'espace Kchanaise. D'autant que notre présence ne dure qu'un temps : à peine une année écoulée, voilà que nous changeons de nébuleuse et que nous nous envolons vers d'autres cieux, lointains et exotiques...

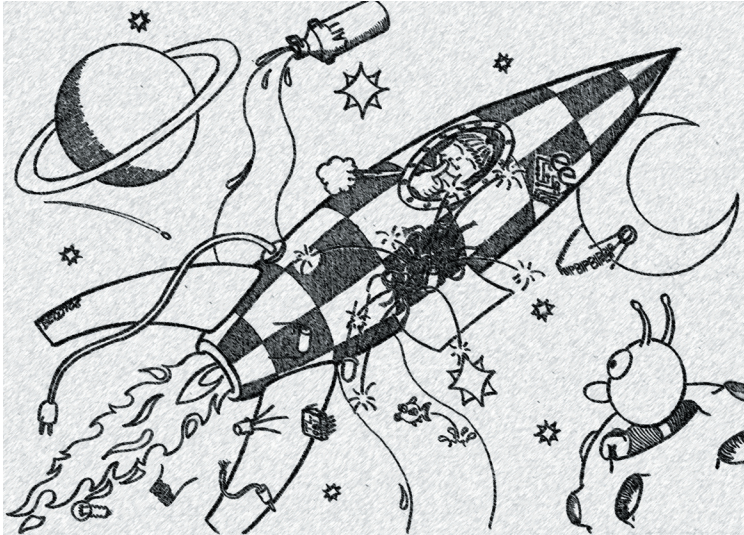
Mais tu as bien le temps d'entendre parler de ça...rejoins-nous d'abord dans ce petit coin de l'espace fort sympathique qu'est Kchan et prépare-toi à en profiter à fond, parce que ça en vaut la peine. A bientôt !



Il y a très très longtemps dans une galaxie lointaine, très lointaine de la prépa ...

\theme Star Wars

Tatatataa taa tatatataaa ta ... (traitement du signal is good !!)



Planète E2A à Taupin en approche ! Répondez !

Tu t'es toujours demandé comment R2D2 (ou le doigt d'ET) clignotaient ? Ou si Transistor était un proche cousin de Terminator ? Ou encore comment générer un trou noir par semaine ? (pour la dernière entrée, s'adresser à Bibiche, docteur ès shooters)

Choisir l'E2A, c'est s'embarquer pour le système de l'étoile Electronique-Electrotechnique et son compagnon Automatique ; c'est aussi faire le choix d'un Enseignement d'Excellence et d'une Agrégation qui t'emmèneront dans la Nébuleuse d'Orsay à la vitesse du reur !! EtcaEterA.

Mais trêve de sérieux !!

Enfin débarrassé de tes questions existentielles sur l'effet tunnel, la programmation des μ -p ou encore la nanotech, du côté obscur tu nous reviendras, fort de ton maniement du sabre à LEDs, et partageras avec les autres padawan des heures inoubliables lors des nombreuses soirées avec la grande famille EEA, les [pot]s et la kokarde (CR les lendemains de Kokarde), à bord du vaisseau BDE-EEA croisant à Orsay ou même sur la comète [kro]bot (coopération avec nos amis mécas, si si !!).

Bref, Elu, impatient de te voir embarquer avec nous, nous sommes !!



Pensez au Prêt Etudiant Evolutif⁽¹⁾, pour financer vos projets ou répondre aux imprévus de votre vie d'étudiant !

Prenons l'exemple de Marc, étudiant à l'ENS, qui a souscrit un Prêt Étudiant Évolatif de 5 000 € pour financer ses études, au taux effectif global fixe de 3,05 % et profite de l'exonération des frais de dossier de 30,30 €. Il prévoit d'étaler son prêt sur 6 ans : 3 années de franchise durant lesquelles il ne paiera que les intérêts et l'assurance (11,75 €/mois assurance comprise), puis 3 ans où il remboursera 146,25 €/mois assurance comprise. Soit un coût total de 688 €, dont 616 € d'intérêts et 72 € d'assurance. Conditions en vigueur au 01/05/2006. TEG annuel fixe de 3,05 %⁽²⁾.

Offre Spéciale Normaliens

- 60 € offerts pour toute ouverture de compte⁽³⁾
- 50 % de réduction sur votre cotisation au Pack Jeunes pendant 2 ans⁽⁴⁾

Pour en savoir plus : Agence de Cachan : 5 rue Camille Desmoulins

Votre contact : Sylvie DUCLOS au 01 46 65 65 97

(1) Sous réserve d'acceptation de votre dossier par notre filiale Sogéfinancement SAS prêteur, 59 avenue de Chatou, 92853 Reuil Malmaison Cedex - 394 352 272 RCS Nanterre. Offre réservée aux étudiants majeurs. Caution d'une tierce personne obligatoire. Vous disposez d'un délai de rétractation de 7 jours à compter de votre acceptation pour renoncer au crédit - (2) Taux en vigueur au 01/05/2006, pour les étudiants de l'ENS. Pour tout prêt d'un autre montant et/ou durée, consultez votre conseiller en agence. Frais de dossiers offerts jusqu'au 31/08/07 - (3) Après acceptation de votre dossier par l'agence Société Générale. Offre valable jusqu'au 31/08/2007 - (4) Cotisation de 4,20 € par mois soit une économie de 50,40 € TTC sur 2 ans. Tarif en vigueur au 01/05/06.

On est là pour vous aider

**SOCIÉTÉ
GÉNÉRALE**

Les inter-ENS



culturelles



Les inter-ENS



sportives



Le changement de BDE



UNE ANNÉE



A N O R M A L E

Le BDE

Mais qui sont ces êtres étranges vêtus de polos rouges que tu croises partout depuis ton entrée dans la galaxie Kchanaise ? Telle est la question que tu te poseras sûrement à ton arrivée. La réponse : la psykédélist. Qu'est-ce donc ? Le Bureau des Elèves de l'ENS de Cachan. Le BDE, c'est l'alliance interplanétaire la plus importante du campus, elle animera ton année par l'organisation des nombreux événements qui rythment la vie kchanaise, grâce à ses respos kfet, kokarde, ptit dej', et autres. Son siège se trouve à la kfet, donc si tu as besoin d'aide, de renseignements, ou tout simplement de compagnie, n'hésite pas à venir faire un tour dans ce havre de paix te sustenter et t'abreuver autour d'une koinche, ou pas.

Mais pour avoir accès à toutes les activités proposées par le Bureau, il te faudra d'abord acquérir le pass indispensable à la vie kchanaise : la carte BDE. C'est elle qui te permettra de passer la barrière des vigiles pour entrer aux [pots], de participer à la plupart des activités du campus, et peut-être, en février, de faire toi-même partie de cette immense alliance et de porter fièrement les couleurs du BDE qui prendra la relève.

Alors, jeune explorateur, si tu veux profiter pleinement de la vie kchanaise, le BDE est fait pour toi.



Les clubs BDE

NumENS



Tu es réalisateur dans l'âme, cameraman à tes heures perdues, monteur du dimanche, acteur de génie ou même tu ne sais absolument rien faire et tu veux apprendre tout ce qui concerne la vidéo et la photo, le club NumENS est fait pour toi !

Filmer et monter tous les événements d'une promo, réaliser un court-métrage ou un film d'animation, développer ses photos en chambre noire... Tout ceci est possible NumENS !

Viens nous rejoindre au local à 2 pas de la Kfet pour se ravitailler !

Club Astro

Tu rêves de décrocher la lune depuis ta plus tendre enfance. Ton âme d'explorateur est depuis toujours attirée par de lointaines contrées : Mars, Europe, Charon, Aldébaran, les Pléiades, Dénéb... Le hic, c'est que tu as le mal des transport !

Pour te consoler, un télescope est installé en haut de la plate forme B de l'astroport CROUS. Tu pourras y observer tranquillement les anneaux de Saturne et la nébuleuse d'Orion. A la recherche d'un ciel moins pollué par les lueurs de Paname, tu viendras peut être aux sorties club astro hors des murs de l'immense cité banlieusienne. Là, tu comprendras que ça ne sert à rien de se taper des milliers d'années lumières de trajet, alors qu'on peut observer les merveilles de l'Univers tranquillement posé sur notre bonne vieille Terre.

Rendez-vous dès le mois de Septembre au club Ast[pot] (Oups ! Pardon ! Astro)

4L Trophy

Lorsque le désir de quitter ta planète d'accueil se fera ressentir, et que tu voudras conquérir de nouveaux horizons, il sera temps de rejoindre ce club qui comblera toutes tes attentes. Tout d'abord, ton travail consistera à préparer ton vaisseau. Que tu sois débutant ou mécanicien expérimenté, tu bricoleras, avec l'aide des anciens, de tes nouveaux acolytes ainsi que des droïdes de l'école, une navette qui parviendra à te faire franchir tous les obstacles pour arriver à ta planète de destination: Le Maroc. Une fois ton labeur accompli, il sera alors temps de boire une dernière bière, et de quitter ta planète. Tu rejoindras alors les 600 autres embarcations, pour aller de planète en planète jusqu'à ton arrivée. Sur le chemin, tu rencontreras des personnes venant de tous les coins de l'espace, avec qui tu partageras moult aventures. Ensuite, lorsque tu te rapprocheras de l'arrivée, tu pourras contempler les vastes étendues de sable chaud, et en distribuant ton paquetage (eh oui le 4L Trophy est avant tout à caractère humanitaire), tu verras les yeux rêveurs de tes jeunes hôtes. Il sera alors temps de regagner ta planète natale pour partager tes inoubliables aventures avec tes anciens compagnons rêveurs devant tes exploits.



Club Magie

Venus de toutes les planètes, qu'ils soient débutants, néophytes, ou grands maîtres, les magiciens, illusionnistes, et autres trompeurs de sens se réunissent pour mettre leur savoir à disposition, mais également pour s'émerveiller les uns les autres... Viens apprendre ou perfectionner ton art de mystifier pour te produire lors des grands événements intergalactiques, ou encore pour gagner quelques crédits au club poker. Passe de l'autre côté de la baguette, et apprend qu'un jeu de cartes ne sert pas qu'à koincher !

Club Shape

Au milieu de l'espace intersidéral on croise parfois des riders sur des vagues gravitationnelles ou avec des voiles solaires. Ces riders se retrouvent plus tard dans des vaisseaux pour faire des planches plus belles les unes que les autres.

Ces fantastiques vaisseaux sont les vaisseaux du club shape. Là bas, ils fabriquent des planches à base d'un savant mélange de mousse, fibres et résine. Tout en fabriquant, ils initient des débutants à cet art.

Le principe est simple : tu veux une planche (Wake, Surf, Kite, planche à voile, skate...) mais les planches du commerce sont trop chères, ou tu veux avoir le plaisir d'avoir ta propre planche alors inscrit toi au Club Shape et viens réaliser ta propre planche selon tes critères et économise au moins la moitié du prix de ta planche. C'est aussi une bonne occasion pour t'initier à un sport que tu ne connais pas.

Au Club Shape, tu pourras fabriquer la planche qui te convient, soit en t'inspirant d'une planche existante, soit en imaginant ton propre shape !!!

Si tu es intéressé, rejoins nous vite au Club Shape...

CLUB SHAPE



the dustmaking company

Clash

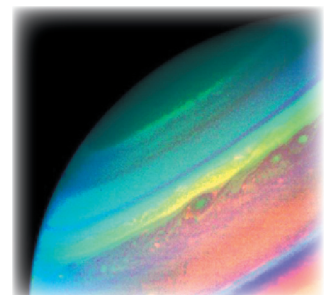
Quand on vous dit que dans notre galaxie, il y a de la place pour tout le monde...

La planète CLASH la plus ouverte, conviviale et militante est un espace de où le dialogue est roi. Son activité interstellaire passe par des soirées à la Kfet, des projections de films au Ciné-Club, des activités inter associatives et des manifestations diverses et variées.

Pour que l'homosexualité ne soit plus stigmatisée, blâmée, honnie et discriminée,

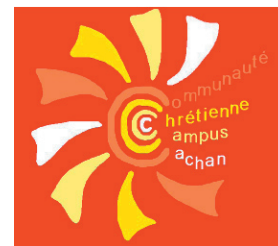
Pour condamner l'intolérance et lutter contre toute forme d'homophobie,

Tout simplement pour discuter, échanger et rencontrer...



La C4

La Communauté Chrétienne du Campus de Cachan (plus connue sous le nom de C4) te donne des ailes : embarquement à bord du vaisseau de l'aumônerie tous les jeudi soir ! Notre équipage, constitué d'un capitaine spirituel, d'un grand chef de la subsistance, de deux responsables de la vaisselle, d'un professionnel du bruit (de fusée... ou autre) et d'une passionnée de tisane, sera heureux de t'accueillir sur la base de lancement située à deux constellations de la station Bagneux des omnibus de l'espace.



Au programme pendant le vol intergalactique en direction des Cieux : un temps de prières collectives ou une messe puis un dîner convivial en apesanteur et enfin une discussion, animé par l'aumônier ou un intervenant extérieur, pour réfléchir ensemble sur des questions de société, sur la foi, sur la vie, sur l'Eglise...

Et pour prolonger concrètement ce voyage spirituel, la C4 t'invite à sortir des sentiers célestes battus, en participant par exemple au pèlerinage de Chartres, en animant des messes en prison, en organisant des collectes pour la banque alimentaire ou en effectuant des visites en maison de retraite.

Alors viens nous rejoindre, nous faire partager ta vision de la foi et apprendre à connaître celle des autres, nous rencontrer (il te suffira pour cela de suivre les polos rouges à soleil d'or) et pour plus d'infos N'hésite pas A consulter notre Site Accueillant : <http://c4.ens-cachan.fr>

La Menuiz'

Un cadre à accrocher, une étagère à monter, ... voilà des choses pas toujours facile à faire quand on n'a pas les outils ! Heureusement le club Menuiz est là pour te prêter tout le matériel nécessaire à tes bricolages ! Et si tu es étonné et motivé, le club dispose d'un grand local avec établi et tout ce qu'il faut pour réaliser tes grands projets ou réparer tes petits trucs (ex : mezzanines pour chambres du M, armoires, enceintes de sono et tout ce que tu pourras imaginer !).



BdC - Bureau des Cons



Un autre club bidon ? Que nenni. Le BdC est, plus qu'un club, un état d'esprit... Par ses actions coup de poing, le BdC s'est fait un nom, dès sa création cette année, parmi les plus grands noms de l'univers... Défis insensés et spiritueux en tous genres sont à la base d'une grande aventure humaine qui rassemble des foules galactiques (ou pas). Mais attention, la sélection est dure... Et si tu veux en faire partie, les membres et les membranes du club ne te feront pas de cadeau.

Alors si tu n'as pas peur des rugbymen, que tu aimes te déguiser en Père Noël et surtout, surtout, que tu ne fais rien le mercredi soir, le BdC t'invitera probablement pour parler de tes passions... A moins que ce ne soit le contraire.



SoNo

Sans même brancher ton cerveau sur la base de données interstellaire, une rapide observation de la partie interspatio-temporelle de l'univers qu'est la planète Terre nous indique que tout n'est pas aussi flambant neuf et clinquant que ne le laisse imaginer notre planète mère Buticiple... Mais que faire à notre échelle de simples habitants de l'Univers ?

Nous te proposons deux types de d'actions:

- Prends ton épée laser, ta crème solaire et ta réquerre et envole-toi à quelques années lumières de là, aider la population locale. Nous agissons grâce à des projets de construction dans la constellation du Sénégal ou dans celle du Laos pour y soutenir l'éducation.



- Soit tu préfères ne pas emprunter les portes interstellaires et agir sur ce qui va devenir ton espace quotidien : le campus. Notre équipe sensibilise les humains à des thèmes liés au développement durable et équitable.

Rejoins-nous à la rentrée pour discuter, débattre et en profiter pour visiter notre vaisseau qui nous accompagne depuis 1995 et qui regroupe une belle collection de tout ce qu'on trouvait sur Terre entre cette année et 2010.



Club Meca

Oyé Oyé Jeune spationaute !

Ton vaisseau tout pourri a des problèmes ??

Tu veux le réparer pas cher ? Avec des extra-terrestres rigolos ?

Nous t'accueillons volontiers dans notre antre stellaire. Les Wookies nous aideront à optimiser ton débris pour en faire une machine spatio-temporelle capable de parcourir les années lumières qui te séparent de ta galaxie d'origine ! Les incroyables aventuriers de toute la voie lactée sont tous passés par notre atelier.

Notre culte soutient activement le 4L Trophy, organisme inter-sidéral-humano-humanitaire, pour préparer leur 4L Lunaire et lui permettre de passer la vitesse de la lumière !

Que tu bricoles ou que tu décolles rejoins nous et embrasse le culte du bricolage !

Ecomobile

Si tu aimes les défis technologiques, si tu veux concevoir et construire un véhicule, le club Ecomobile est fait pour toi. Il te faudra trouver des idées révolutionnaires pour grappiller le moindre mètre. Ta mission sera de mener ton vaisseau à Nogaro, dans le Gers, afin de remporter la coupe de l'Eco Marathon Shell. Pour cela, tu devras utiliser les moyens du bord (essentiellement de la bière) et ta motivation. Le club dispose actuellement d'un véhicule hybride en construction (et oui la bière ne fait pas avancer une voiture...) qu'il te faudra achever pour te rendre sur les lieux de la compétition



et pouvoir ainsi obtenir le prix tant rêvé par tes prédécesseurs: le prix de l'ambiance de l'Eco Marathon Shell. Ensuite, tu pourras essayer ton vaisseau et apporter toutes les modifications qui te permettront de pouvoir aller encore plus loin. Bref, que ce soit pour le défis écologique ou juste pour fabriquer ta voiture, rejoins ce club pour nous faire gagner la coupe.

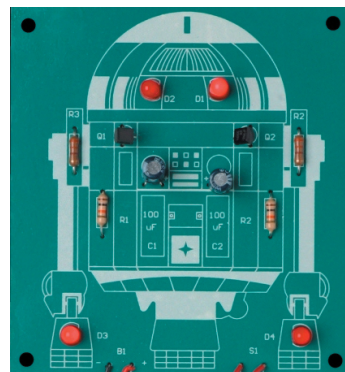


[Kro]bot

Te voici sur la comète des roboticiens. Si les nuits blanches, avec un fer à souder à la main, une perceuse, ou devant un programme ne te font pas peur, si la folie de gagner un jour la coupe t'anime, alors rejoins nous vite au club [kro]bot.

Viens concevoir, réaliser et monter (surtout démonter !) le robot de l'ENS Cachan pour la coupe E=M6 2007.

N'hésite pas à venir, tu ne le regretteras pas : l'ambiance est à la hauteur du vent de folie circulant sur la coupe. Tu pourras faire tout ce dont tu as toujours rêvé : faire une machine à fumée avec des résistances, créer une fusée avec un condensateur... Le but étant quand même de créer un robot avec le matériel du bord. Pour les moins manuels, il y a de la programmation, de la stratégie, de la recherche de sponsors... Plus on est de fous, plus on rit, de toutes façons.



Club Poker

Pour toi, une quinte de l'espace, c'est :

- a) Une bière de 50cL que tu bois avec Neil Armstrong
- b) Quand tu trouves les cinq premiers vaisseaux du grand prix de Pluton (dans l'ordre)
- c) Une suite qui tombe sur le turn et la river
- d) Le nouveau vaisseau d'Obiwan Kenobi

Si tu as trouvé la bonne réponse ou envie de la découvrir, tu as l'autorisation de t'arrimer à la station Poker où tu pourras coucher deux dames avec ta paire de...

Club Jeux de Rôles

Si la routine des transports interplanétaires t'ennuie, viens explorer les zones non cartographiées de l'espace, à la recherche d'aventures, de gloire, et de richesses... Que tu sois vétéran chevronné des escapades rollistiques ou aspirant héros, rejoins nos rangs, tu y trouveras des camarades prêts à t'épauler !

Mais peut être te sens tu l'âme d'un fin stratège, et viendras confronter tes tactiques les plus élaborées comme les plus folles lors des parties de plateau...

Embarquez ! Vous ne risquez que de rêver !



PRACCIS

« Pour que les scientifiques redeviennent des intellectuels, pour que les étudiants en science ne deviennent pas des instruits incultes »

Horriés par le scientisme ambiant, le manque de réflexion de nos congénères et le fossé entre le commun des mortels et les érudits technico-scientifiques, nous avons décidé d'agir. Nous voulons faire réfléchir le monde scientifique, réconcilier la société avec les savants dits fous. Viens explorer les galaxies de l'éthique, de la sociologie des sciences, de la pédagogie, de l'économie... Bref ici, tu pourras rendre sa dimension universelle à la science. Praccis organise des conférences, des débats (va y'avoir du sport), une boutique des Sciences, des expos, des actions de vulgarisation, des ateliers découvertes pour les scolaires...



Que l'on soit scientifiques fondamentaux ou appliquées, économistes, sociologues, artistes, anglaises... nous sommes tous des Homo Sapiens citoyens de ce bas monde, objet d'étude de la science, elle nous concerne tous. Ne laisse pas le scientisme et la technocratie contrôler nos vies, nous t'attendons dès septembre.



CNS Conseil (la junior entreprise)

Il y a bien longtemps, dans une galaxie lointaine, très lointaine... vivait un groupe de jeunes jedis, connus sous le nom de CNS conseil.

Fort de l'enseignement académique qu'ils reçurent au sein de leurs prépas, c'est des 4 coins de l'univers qu'ils vinrent rejoindre la Junior Entreprise.

Ils avaient pour ambition de faire vivre et prospérer leur association, ainsi que d'intégrer un groupe sympathique et convivial.

C'est avec pour seul équipement une bure, un comelink, un respirateur traditionnel et un sabre laser, que nos jeunes padawans s'en allèrent sur le chemin de la Force.

Au cours d'un long et éprouvant périple ils développèrent leur sens du commerce, de la négociation face aux redoutables wookies, de la diplomatie pour obtenir des renseignements et de la maîtrise des armes face aux forces intergalactiques.

Cette expérience unique leur conféra la maîtrise de la Force, ils accédèrent par la même au statut d'administrateur.

Mais l'univers était aussi peuplé de mercenaires errants, ayant pour seul but de réaliser les études rémunérées que leur confiaient nos jeunes jedis.

Pour cela, ainsi que pour les jeunes recrues ils écrivaient à : contact@cnsconseil.com.



Le Rock

Pour t'intégrer à l'équipage des normaliens, que ce soit en te fondant dans la masse ou pour briller sous les projecteurs, viens nous rejoindre chaque mercredi, muni(e) d'une paire de chaussures de sport. Tu deviendras un véritable Jedi du rythme.

Judicieusement placé entre les [pot]s du mardi et la kokarde du jeudi, le rock est la solution idéale pour garder tes jambes en alerte sans les fatiguer. Cette saine activité requiert certes un peu de mémoire, mais jeune novice, tu n'en sortiras que plus fort et plus habile. Que tu sois en apesanteur ou pas, tu parviendras enfin à virevolter avec ton (ou ta) cavalier(e)... et pourquoi pas, à l'impressionner.

Ton parcours d'apprenti Travolta sera parsemé d'embûches : des soirées de rencontres des différentes planètes-grandes-écoles aux démos marrantes à la kfet en passant par la plus spatiale des soirées de l'année : la nuit aNormale.

LIKA

Pour aller visiter Saturne, te dirons les connaisseurs, rien ne vaut la mobilette... Et pour être certain de ne pas te perdre en chemin, n'hésite pas : devient membre de la LIKA : la Ligue d'Improvisation de KAchan...

Si tu aimes massacrer les chats, repasser les grands-mères, ou encore apprivoiser des pigeons carnivores, alors l'impro t'accueille à bras ouverts. Rejoins nous pour des séances d'entraînement dans la bonne humeur où, sous la direction d'un professeur au talent connu et reconnu dans toute la galaxie, tu aiguiseras, avec ton équipe, ton sens de la répartie et ton imagination...

L'impro, c'est aussi des matchs et des spectacles, l'occasion d'inventer des histoires qui n'existent nulle part ailleurs dans l'univers, à condition d'être prêt à tout (même embrasser l'arbitre !) pour divertir le fidèle public Kchannais.



Oenologie

Expert ou amateur, tu rêves de parfaire ta connaissance œnologique pour devenir aussi fin que Bacchus ? Alors pas d'hésitation, viens faire un tour sur la planète du bon vin ! Tu pourras te complaire à la visite de salons parisiens, assister à des formations animées par des professionnels, ou encore participer à des soirées captivantes réunissant les clubs d'œnologie des écoles franciliennes.



Et, bien entendu, tous les habitants du campus pourront profiter de la cave du club et goûter nos dernières trouvailles.

Soutien Scolaire

Yavin. Planète de la galaxie Cachan. Bien qu'elle soit éloigné du centre galactique, elle revêt un caractère très important, car elle abrite l'Académie. Ce lieu important est le lieu où le Maître, que tu seras, pourra apprendre à enseigner. De tous les systèmes stellaires, les Maîtres se rassemblent sur la planète Yavin, afin de transmettre leurs connaissances et de former les futurs explorateurs de l'espace. Ils les initient à la Science et aux technologies les plus avancées, tout en les soutenant tout au long de l'année.

Jeune maître du Savoir, tu pourras choisir un padawan. Tu auras de nombreux défis au cours de cette mission. Tu devras le former, le suivre tout en prenant garde au Côté obscur et à ses tentations de simplicité et de mal. Tu pourras le voir progresser et grandir aux gré de tes enseignements, tout en développant des désirs et des ambitions cachés. A la fin de l'année, tu pourras voir et applaudir ton élève lorsqu'il décrochera le précieux diplôme lui permettant de se lancer vers les étoiles.

A bientôt pour l'Académie et pour de nouvelles aventures. Que la passion soit avec toi !

Arbrakam

Salut à toi, jeune pilote de l'espace !!

Tu es motard ? Eh bien rammène ton vaisseau supersonique par ici, tu pourras le garer en sécurité dans un local de notre grande soucoupe volante (aussi appelée Bât. Léonard De Vinci). Comment ça, tu es novice ? Nous avons un vaisseau subsonique que nous serons ravis de te faire chevaucher. Quel que soit ton niveau, que ce soit pour te balader, apprendre à conduire ou bricoler, tu es le bienvenu à [ARBRaKAM].



ENSanime

Félicitation te voici dans la galaxie de Cachan. Comment ne pas s'y perdre ? Après avoir emménager dans ta capsule baptisé M, viens nous rejoindre a bord du vaisseau de l'ENSanime, tu pourras y découvrir des autochtones martiens pratiquant un jeu bizarre : la DDR (non ce n'est pas la Dope Du Ru mais la dance dance revolution). De plus ne nous contentant pas de ce rituel, nous organisons des soirées projections dans un vaisseau cinquante fois plus grand que ta capsule. Parmi ceux que tu pourras croiser, nous pouvons citer Albator, Ulysse 31 et Alucard. Nous t'attendons jeune padawan de l'ENS, commence sérieusement ta formation de l'anime dès ce jour et may the force be with you.



BdA

ENS KACHAN



Tu es perdu ? Tu ne t'y retrouves déjà plus dans ce monde de technique, de droïdes et d'astronefs ? Tu te sens incompris par ces brutes épaisses qui ne peuplent leurs songes que de boissons et de Koinche, et personne autour de toi ne semble capter la beauté artistique infinie de cet univers qui t'entoure ? Comme tu t'y attends déjà, je te dévoile ici la solution à tous tes problèmes, de façon presque miraculeuse et spontanée, presque sortie de derrière une nébuleuse gelée (ça existe, ça?)...



Tu es ici sur la planète BdA. Loin de seulement partager ce goût de l'Art qui les caractérise, le Bureau des Arts essaie de promouvoir les activités artistiques dans notre galaxie comme au-delà de ses frontières... Et ce n'est pas toujours de la tarte. Malgré ce, le BdA fournit plusieurs services forts appréciable dans la joie et une bonne humeur que je qualifierai sans me démonter d'intergalactique... A savoir tout particulièrement :



Les concerts du dimanche soir : des groupes de tout l'univers civilisé (et même parfois d'ailleurs...) viendront ravir vos oreilles (et même parfois vos mirettes, c'est dire) tous les dimanche soirs à la salle concert (et même parfois les lundis, quand le lundi est férié...)...

Les sorties et voyages : abonnements au théâtre et à l'opéra, conseils de sorties culturelles, musées... Paris est tout de même une ville centrale de la galaxie et il serait dommage de ne pas en profiter. Et comble du comble, le BdA vous emmènera avec lui en voyage visiter (et c'est déjà ça) les plus belles villes de notre planète...

- Et les clubs ! Le BdA encadre moult clubs qui vous feront aimer les richesses de la planète Kchan...



Le Lézard Maniaque



Amis de la culture sidérale, des calembredaines intergalactiques, et même des blagues nulles (mais moins, quand même), bienvenue dans l'univers Lézard Maniaque !! Le journal du BdA saura te faire découvrir toutes les spatialités artistiques de Kchan, sans parler de tout un paquet de trucs écrits par nous-mêmes... ou même par toi. Car ne l'oublie pas, quelle que soit ta galaxie, le Lézard est ton canard !!

Les Concerts du Dimanche Soir

Loin loin entre Véga et Altaïr, située dans la constellation de la Lyre, dont le nom reflète une part de ses activités, la salle concert de l'ENS accueille tous les dimanches soirs (et même plus !) des musiciens venus de toute la constellation et même d'ailleurs. Leurs vaisseaux s'échouent le temps d'un spectacle dans ce sous sol qui n'a rien à envier à la cale d'un tanker.

Ainsi, Ce lieu devenu culte pour tous les voyageurs de l'espace aux oreilles exigeantes s'ouvre gratuitement pour tout Kchanais désireux de se détendre, généralement une bière a la main (importée directement de notre planète d'origine par Stellar Beer), mais tous les fluides plus ou moins nourriciers (voire alcoolisés) sont disponible pour le baroudeur aventurier. La qualité de la musique est directement proportionnelle à celle du public, celle du public étant plutôt bonne... Ainsi, cette année, l'amitricratie du BédéA gouvernant cette planète si particulière a fait venir de nombreux groupes connus dans la région au cours de l'année passée, et compte bien en faire autant à la rentrée. Le panel sonore va du reggae au métal, en passant par le rock, funk, ska, fanfare, « chanson française » et j'en passe...



Alors, futur Kchanais, lorsque tu arriveras à la rentrée, réserve tes dimanche soir et joins-toi à tous les amateurs de bruits musicaux si nombreux ici.

Le club musique

Ground control to Admissible,

Après deux ou trois ans de préparation, tu vas enfin pouvoir taquiner ton instrument, alors que tu pensais peut être que celui-ci s'était égaré dans un trou noir.

Si tu as besoin de brancher ton instrument, viens à bord de la station «salle concert», où tu trouveras un ampli basse, un ampli guitare, mais aussi une batterie, un synthé, des micros, etc... et la table de mixage dans la salle des commandes. Une autre station se situe à proximité du restaurant universitaire.

Tu pourras répéter seul, rejoindre la fanfare de l'école ou partir à la recherche d'autres formes de vie pour monter un groupe et pourquoi pas, après quelques séances de simulation, te lancer sur une scène de la panète Kchan où, nous l'espérons, tu brilleras comme une étoile.

Quel que soit ton style de musique (Classique, Rock, Jazz, Metal, Reggae, etc) et quel que soit ton instrument, nous t'attendons.



Club Salsa

Oyé ... tape des mains, petit terrien.

Et danse sur un air endiablé parmi les étoiles pour conquérir Venus, déesse de la sensualité. Aux quatre coins de la galaxie émerge une danse : plus de style... plus de « wave »... plus de « feeling » : c'est la salsa.

On t'apprendra tout pour enflammer la dancefloor et faire briller plus que jamais l'étincelle qui sommeille en toi.

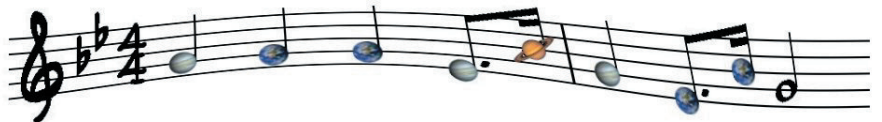
Pendant ce voyage se sera le trou noir. Plus rien : le néant, l'obscurité de l'espace .

Seuls toi et ton (ta) partenaire, mains à mains; corps à corps . Tu te feras comprendre pas à pas et geste après geste... alors vous comprendrez que la salsa n'est plus seulement une danse:

C'est l'expression de vos corps façon « Caliente »

Club Piano

À plusieurs parsecs de la Voie Lactée, tu cherches, à travers novae, nébuleuses et pulsars, à conquérir de nouvelles galaxies.



Soudain, à mi-chemin entre Capella et la Lyre, dans une pénombre où le clair de lune n'est plus qu'un vague souvenir, un vent d'ouest apporte jusqu'à toi les premières notes d'un nocturne... puis, des paroles s'ajoutent à cette romance... Albireo? Aldebaran? non... Alborada bien sûr, et autres Feux d'artifice ou encore Oiseau prophète, autant de tentations pour tes doigts de renouer avec Ravel, Debussy ou Schumann après parfois de longues années de privation.

Au delà de la pratique du piano, le club est ouvert à tous les instrumentistes désirant faire de la musique de chambre, du jazz ou d'autres musiques acoustiques. Des concerts sont régulièrement organisés au sein même du campus, voire à l'extérieur pour les plus ambitieux. Tu l'auras compris, que tu sois musicien classique ou jazzman, débutant ou amateur éclairé, ou que tu sois tout simplement curieux, tu seras toujours le bienvenu. Alors n'hésite pas une seule seconde et rejoins-nous sur l'orbite du Club Piano !

Le Club DétENSte



Comme tous les humains, ou aliens, tu as besoin de repos, de détente et de tranquillité ? Alors rejoins le club détENSte de l'ENS Cachan. Loin d'être un canular, le club détente est ouvert à tous les gens qui souhaitent la tranquillité (et qui se sentent à l'étroit pour se sociabiliser dans leur petites chambre du M) :

Ne cherchant pas à reprendre le flambeau de clash (cf le subtil jeu de mot involontaire mais tellement comique... pour certains en tout cas) , le club Dét[ENS]te a plutôt une vocation de club.... détente. Nos activités sont d'un côté proposées aux membres du club (dont la cotisation permet de subvenir aux frais de consommables : thés de tout horizons, fruits pour l'élaboration de jus de fruits frais, voire pâtisseries, tabac et charbons ...) et se déroulent au local du club. Des soirées de dégustation de thé ainsi que des soirées à la salle concert sont organisées au cours de l'année (à la manière du club oENSologie) . Bonne humeur assurée !

Compagnie Les Planches à Musique - ITAC

Théâtre visuel et musical contemporain

Tu veux changer d'univers, tu aimes les grands espaces, tu rêves de changer de corps ou d'âme...

Alors la Compagnie Les Planches à Musique est faite pour toi. Depuis 5 ans déjà, la compagnie crée des spectacles théâtraux et musicaux mêlant forts visuels à la plupart des arts vivants !

La compagnie est ouverte à toutes les personnes qui veulent s'essayer à faire l'acteur, du plus débutant au plus confirmé. Elle accueille aussi toute sorte de compétences très utiles pour créer et réaliser les décors, des costumes ou encore les lumières des spectacles.

Elle est enfin constituée d'un orchestre de chambre qui comprend des instrumentistes de tous bords : terrestre ou extra-terrestre (cordes et vents, piano et percussions).

La compagnie monte en ce moment Ubu Roi d'Alfred Jarry qui tournera durant toute l'année scolaire 2006-2007. Les nouveaux martiens (comédiens, décorateurs, accessoiristes, régisseurs lumière, et musiciens) qui voudraient rejoindre la compagnie peuvent le faire dès la rentrée de septembre.



La F[ens]foire



Tu as déjà entendu la musique des sphères ?? Ben, c'était nous !! La F[ens]foire de l'ENS de Cachan, c'est un ensemble de musiciens de tous horizons qui jouent comme des gros manches !! Plus sérieusement (mais sans partitions), la F[ens]foire est composée de tous les instruments que l'on peut trouver dans l'Univers connu, du violon aux toutes nouvelles percus, en passant par le banjo et la clarinette, ou encore, plus insolites, la cornemuse et la contre-bassine (on te la montrera si tu es assez téméraire pour pénétrer au cœur du domaine des Siths, la salle sous le RU). Elle rythme la vie de l'Ecole : wei, gala, matches d'impro théâtrale, inter-ens, tournées à travers la Nébuleuse du campus.

Si tu joues d'un autre instrument provenant des confins, et quel que soit ton niveau, sache que tu es le (la) bienvenu(e) au sein de notre joyeuse troupe à la sonorité bigarrée et au répertoire emprunté à tous les mondes connus.

Toujours à l'affût de nouveaux morceaux et de nouveaux talents, nous nous préparons à franchir la barre de l'hyperespace avec toi dès la rentrée, alors dépêche-toi d'embarquer pour la plus grande aventure musicale depuis le Big Bang !!

Club jonglage

Jongleur, jongleuse débutant(e) ou confirmé(e), toi qui as envie de t'y mettre! Je t'invite à entrer dans l'univers du jonglage, où tu voyageras dans ton aile X entre la nébuleuse du Monocycle, le système solaire des Balles, et verras d'autres merveilles célestes.

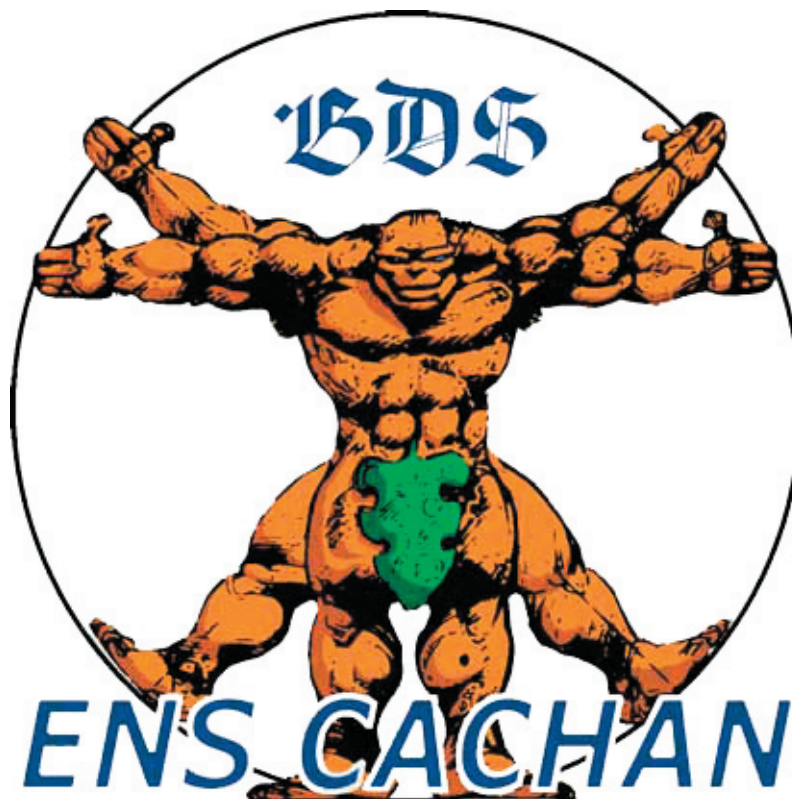
A défaut de sabre laser (rupture de stock), nous te confierons des massues que tu pourras faire voltiger en l'air grâce à la Force. D'ailleurs, Yoda nous confirme qu'« y faire tourner des bolas enflammés tu pourras, voici où s'est entraîné mon jeune apprenti ».

Nous te donnons donc rendez-vous dans la dimension Kchanaise pour animer ce club, le lundi à 19h00 devant le gymnase.



Le BDS

Afin de franchir la porte des étoiles, qui te mènera à la planète BDS, n'oublie pas ton pass (certif médical avec la mention « sport en compétition »). Cette porte magique te conduira vers tes sports favoris: au programme, entraînement hebdomadaire, et compétition FFSU, tout cela encadré par des astronautes émérites. Si tu veux gagner la confiance de Yoda, acquérir la sagesse de Obi-Wan, il te faudra le courage de Luke pour aller conquérir le trophée CUL (n'y voyez rien de vulgaire) lors des interENS, qui voit s'affronter les planètes Cachan, Ulm, Lyon ainsi que la jeune colonie Kchanaise: Ker Lann lors d'un space Week-End. Attention, passé ce tournoi intergalactique, pas question de baisser les armes. Il te restera de nombreuses batailles à livrer : les intersections te donneront l'occasion de te mesurer aux Jedis Kchanais. Tu pourras également décrocher la lune lors de la Nuit du Volley face à de redoutables rebelles en provenance de galaxies lointaines.



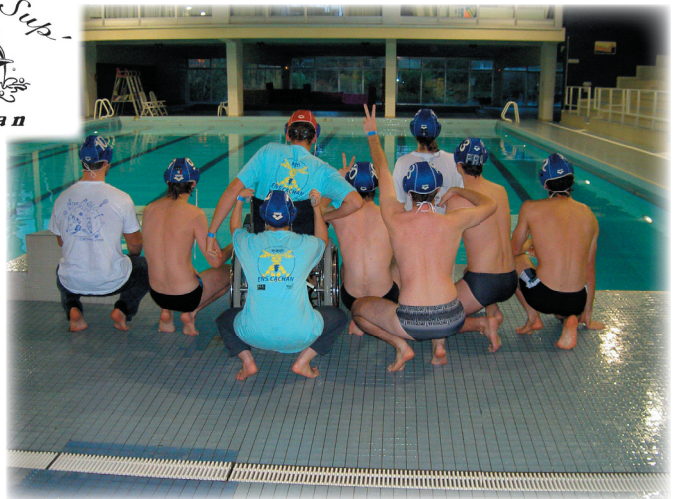
Les sports

Natation

L'eau, si rare par ailleurs dans le reste de l'univers, est majoritairement liquide sur notre bonne vieille planète. Et ça c'est quand même sidéralement bien pour nager !!! Alors si tu as envie de ressentir les joies de l'apesanteur avant de partir pour des voyages dans l'inconnu (les [pot]s du mardi par exemple), que tu sois néophyte ou pas, que tu aies arrêté durant tes deux ou trois années passées dans un trou noir ou pas, viens nous rejoindre mardi et vendredi à la piscine !



Normale Sup.
Cachan



Handball



Jeune K'chanaise, jeune K'chanaï : entends-tu l'Appel ? Certes le message est codé en battements de ballons, crissements de semelles et coups de sifflets... mais entends-le bien ! Il te portera au Gymnase où d'autres Warriors comme toi accueilleront avec soulagement et bonheur ta venue, toi l'Elu qui mènera l'équipe à la victoire ! (OK pour la version compèt') Cher(e) 1ère année, que ta venue nous est agréable ! Tu apprendras (si nécessaire) au sein du vaisseau handballistique à innover au moment de présenter le traditionnel gâteau à l'équipe après la bataille, à puiser au fin fond de toi pour animer l'entraînement à coup de réflexions... dé...placées! , avoir la Force de continuer à courir après de tels égarements hilarants...(OK pour la version réelle). Voilà, que tu sois la Star du terrain ou un(e) jeune Padawan en quête de détente et de progrès, tu trouveras ton bonheur en venant rejoindre le vaisseau quatre fois par Lune et éventuellement plus si la vraie bataille te tente (compétition FFSU) ! A très bientôt !

ASPIQUE - Rugby masculin

Salut à toi, nouvel explorateur de l'espace, et bienvenue sur Ovalia, la planète du rugby. Je me dois à présent de te présenter la légendaire ASPIQUE, l'Association des Supporters des Piliers du QUINZE de l'Enset. Tu l'as deviné, voici venu le temps de te familiariser avec ce qui est l'emblème, que dis-je, la fierté de notre charmante nébuleuse : notre invincible (si si, enfin presque) équipe de rugby ! C'est dans une atmosphère joyeuse et bon enfant que tu défieras les lois de la gravité, sautant pendant les touches ou bien plaquant l'adversaire... Mais attention, cette ambiance de folie n'est pas réservée au seul terrain de jeu... elle se retrouve aussi dans les troisièmes mi-temps, car il est vrai que cette même gravité fait voler les bouchons ! Alors que tu veuilles reprendre ou découvrir les joies du ballon ovale, ou tout simplement supporter tes rugbymen préférés, l'ASPIQUE t'accueille à bras ouverts tous les lundi pour les entraînements et les jeudi pour les matches, repas et soirées bien arrosées. C'est là que tu découvriras l'importance de cette grande famille dont l'influence s'étend bien au-delà du quinze à proprement parler, et tu te feras un devoir de reprendre son hymne que l'on entend déjà résonner jusque dans les coins les plus reculés de la station Kchanaise.

Aaaaaaaaaaaaaaaaaaaaaaaaaaaaaaaaaa.....



K'yottes - Rugby féminin

J'entends déjà les habitantes de la galaxie s'insurger... Qu'elles se rassurent, cette planète d'Ovalia n'est pas réservée à la seule gente masculine. En effet, les K'yottes se sont fait une place parmi ce peuple guerrier auquel elles n'ont rien à envier. Peu importe ton gabarit, pour s'entraîner et jouer dans la bonne humeur aussi bien que pour faire partager tes fabuleux talents aux repas réunissant les K'yottes et l'Aspique, elles t'accueillent à bras ouverts ! Alors viens vite rejoindre ce peuple d'irréductibles et goûter aux joies de la boue !



Football

Bienvenue sur la planète Foot!

Le campus de l'école abrite une tribu d'extraterrestres aux moeurs bizarres mais inoffensives. Ces individus fonctionnent en groupe qu'ils appellent équipe et pratiquent toute une série de rituels autour d'une boule ronde nommée ballon. Envahisseurs peu envahissant, ils se cantonnent à un espace vert rectangulaire bien délimité.

Une fois par semaine, après avoir peaufiné les stratégies cosmiques lors d'un entraînement acharné, ils reçoivent des aliens venus d'autres points de l'espace pour courir avec eux derrière leur ballon dans lequel ils ne cessent de taper. L'ambiance est très chaude lors de ces rencontres rythmées par des hymnes qu'ils sont les seuls à comprendre dans la langue des supporters.

A la rentrée ils devraient avoir retrouvé leurs voix après les compétitions inter galactiques de l'été et auront besoin de renforts pour compenser le départ vers d'autres étoiles de leurs leaders charismatiques et connus de toute la voie lactée.

Donc si tu as envie de décollages à base d'adrénaline et de défoulement collectivement astronomique, la planète foot-Kchan est prête à vous accorder un visa de citoyen footeux, avec en prime un signe de reconnaissance, le maillot aux couleurs de la tribu !



Trampoline

Avant d'envisager tous ces voyages intergalactiques, il faut penser à maîtriser les techniques d'apesanteur ! Justement, l'activité trampo (mercredi soir à 20h) est là pour t'apprendre à bouger ton corps. Avec un prof sur-motivé et des camarades surentraînés ; viens tester la triple pirouette vrillée (ou le quadruple si tu maîtrise déjà !) mais surtout passer du bon temps en apesanteur (ou presque) (rigolade assurée et goûter de mise !). Rejoins nous vite pour tester de nouvelles sensations !

Badminton

Salut à toi jeune futur Kchanais,

Si tu as envie de continuer ou simplement de découvrir ce sport extraterrestriel qu'est le badminton, mets vite ta tenue de sport et viens nous rejoindre ! Viens apprendre à maîtriser cet art céleste aux entraînements et peut-être l'exerceras-tu en compétition universitaire, si tu as envie de représenter l'ENS Kchan et le courage de te mesurer aux autres écoles d'Île-de-France.

Le badminton est accessible à tout Jedi débutant ou superman de la raquette. Le centre sportif nous accueille deux fois par semaine, une séance d'entraînement et une séance libre. Tout le matériel est sur place au début de l'année, mais apporte ta raquette destructrice si tu en as une.

Si tu as vraiment envie de te dépenser, nous t'attendons !

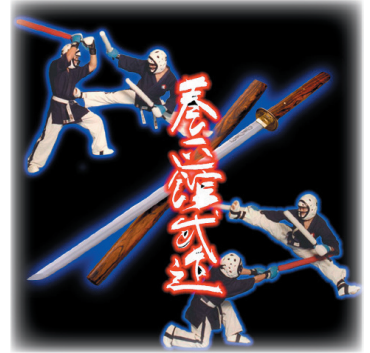


Yoseïkan Budo

Yo; l'éducation, Sei; la droiture, Kan; une école, Bu; la recherche de la paix, Do; la voie.

Salut à toi futur combattant !

Sais-tu ce qu'est le Yoseïkan Budo ? Un art martial franco-japonais peu connu et pourtant très riche. Cette discipline réconcilie de nombreux sports de combats et arts martiaux pour former un tout. Basée sur une préparation physique intense, un état d'esprit respectant une certaine éthique, et l'utilisation des mouvements ondulatoires pour transférer la puissance. Une excellente manière pour filles et garçons de découvrir les arts martiaux, ou de perfectionner sa self-défense. Tu apprendra les clés de l'aïkido, le travail au sol du judo, les poings de la boxe, les coups de pied du taekwondo, mais également des katas comme en karaté, et du travail d'armes : couteau, sabre, tonfa...et puis un bon massage en fin de séance pour oublier les courbatures ! Rejoins les rangs de notre Senseï Luc Nadalon, aussi bon pédagogue que combattant. Nous serons heureux de te compter dans notre groupe les lundi et jeudi soir.



Tennis Ballon

Tu dois sûrement te dire : encore un sport venu d'un autre planète !!

Et bien non, le Tennis Ballon est bel et bien un sport pratiqué sur la planète Cachan. Se déroulant sur un terrain de volley, ce sport se pratique à 1 contre 1, 2 contre 2 ou 3 contre 3. Comme au foot, on peut toucher le ballon avec toutes les parties du corps sauf les bras et les mains.

Alors n'hésite pas à venir tester ta dextérité à ce sport qui sort de l'ordinaire...

Club voile

Pour s'arracher à la grisaille de la planète Cachanaise, voguer vers de nouvelles galaxies accompagné par de grands défenseurs de la confrérie des voileux, tu devras prendre place dans le fier vaisseau du Club Voile.

Tu pourras ainsi découvrir l'univers de la mer à travers des week-ends d'initiation, ou lors de croisières, et même pour les plus téméraires, en participant aux régates (Spi Ouest France, Régates FFSU, ...). Pour tout cela, tu pourras compter sur notre vaisseau intergalactique, un magnifique Class 8, basé sur la proche planète du Havre, cité plus attirante qu'on pourrait le croire...

Alors viens nous rejoindre et monte à bord pour affronter avec nous les méandres de l'espace!

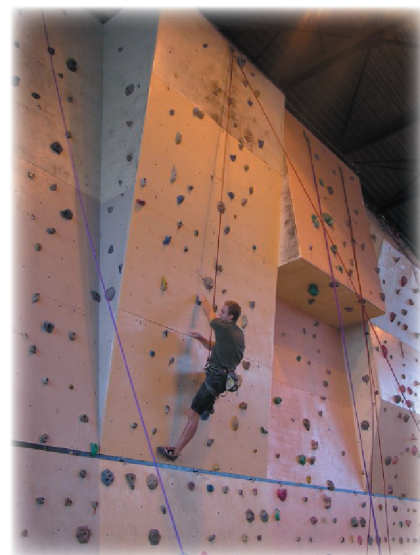


Escalade

Envie de prendre de la hauteur, d'aller dans l'espace ? Pourquoi ne pas commencer par atteindre le haut du mur d'escalade ?

Débutant ou confirmé, le mur d'escalade de l'ENS t'accueille deux fois par semaine. Les séances sont encadrées, des cours sont dispensés, et tu pourras même aller explorer l'univers de Fontainebleau ou des falaises plus lointaines.

En attendant de prendre de la hauteur tu peux toujours découvrir le mur sur : <http://clubs.ens-cachan.fr/escalade/>



Basket

Que tu sois néophyte, confirmé ou carrément joueur professionnel, viens montrer (ou découvrir) tes talents de basketteur au gymnase de l'école.

De l'adresse au shoot de Tony Parker aux dunks stratosphériques de Big Shaq, tous les moyens sont bons pour venir briller dans l'illustre compétition universitaire (FNSU).

Alors jeune padawan, que ce soit pour défendre les couleurs de l'école ou seulement pour entretenir ton corps d'athlète...rejoins nous le lundi soir sur le terrain...

Foot en salle

Toi qui lis ce guide, je vais te confier un secret...

Au fin fond de la planète Cachan se déroule l'activité Foot en salle... Elle est pratiquée, certes par des jedis expérimentés qui ne cessent de repousser les limites de l'inimaginable, mais ils sont parfois rejoints par de jeunes explorateurs en quête d'expériences nouvelles et même par de jolies princesses téméraires.

Alors garçons et filles, que vous soyez débutants ou confirmés, venez tenter l'aventure au foot en salle où la rigolade est de mise.



Tennis

Si toi aussi tu aimes taquiner la petite sphère jaune entre deux voyages intergalactiques alors ceci va t'intéresser : le campus dispose de quatre courts de tennis. De plus, pour les plus motivés, l'ENS possède deux équipes masculines et une féminine engagées dans le championnat universitaire. Alors que tu sois simple voyageur(se) des étoiles ou bien Jedi accompli(e), prends ta raquette et rejoins-nous !!



Les temps forts de l'année

Le WEI

Te voilà arrimé à une des bornes que propose notre spatioport. Mais ce monde inconnu et qui te paraît rustre te fait peur. Et tu as d'ailleurs peut-être raison. A cela, comme à pleins d'autres choses d'ailleurs, le BdE a la solution. Et même si cette formulation va te paraître répétitive au vu de toutes les plaquettes que tu épluches en ce moment, ici c'est vrai (si, c'est vrai). Et même si c'est probablement la même solution que partout ailleurs, ici c'est mieux.

Car le WEI (ouaille) c'est un voyage en bus des plus palpitants (attends de voir l'anim de l'ASPIQUE), un site rassemblant autant d'exotisme que Saturne et Pluton réunies, une équipe de bras cassés intergalactiques, des vieux qui seront sans aucun doute bourrés avant toi... Mais c'est surtout, et de l'avis de tous, l'événement le plus marquant de toute ton année ici !!!

Pas marquant physiquement, évidemment, pour éviter les plaintes à la SP1A (société protectrice des premières années)... Mais pense bien que ces voyages vers des contrées lointaines riches en émotions, ses anims plus surnaturelles les unes que les autres, ses deux Kokardes™ (trois pour les plus endurants) ne te laisseront aucun répit...

Point n'est besoin de t'expliquer pourquoi certains reviennent jusqu'à neuf années de suite...



Les Inter-ENS culturelles

Si les inter-ENS sportives à ULM étaient une planète, ce serait Pluton. Alors viens te réchauffer du côté de Ker-Lann !!

En ces temps de misère intellectuelle télévisuelle, venez nombreux découvrir des milliers de constellations culturelles : théâtre, bière, danse, bières, musique classique, bièress, impro, bièresss, fest-noz, brieresss, jazz, bibiness, music-hall, captain paf., concerts rock,....

Si les étoiles se mettent à tourner... tu es un vrai cachanais !!!



Prix littéraire



Tu aimes l'aventure ? Tu aimerais découvrir des galaxies encore inexplorées ? Le prix littéraire est fait pour toi ! Ici, tu exploreras les univers de nouveaux auteurs et tu entreras en contact avec une littérature venue d'un autre monde, ainsi qu'avec des représentants de toute la galaxie Kchanaise : mécas, D2, Anglaises... Tout cela pour élire, au terme de plusieurs mois de discussion, le lauréat de l'année que tu pourras rencontrer lors de la remise du prix. Alors, jeune explorateur, rejoins-nous dans cette aventure inter-galactique !



Les voyages BdA

Tout le monde te promet la lune. Nous, on t'envoie réellement en voyage, que dis-je à l'aventure, découvrir des contrées merveilleuses et souvent inconnues des pauvres Kchanais. Et oui, pas besoin de prendre une navette spatiale pour s'évader, l'Europe regorge déjà de multiples villes fascinantes. L'an passé nous sommes partis en vadrouille à Berlin (la bière y est moins chère que l'eau), Londres (les musées y sont gratuits !!) et Florence (pizza, pasta,... e tutti quanti). Que d'aventures, de découvertes, tout cela dans une ambiance de folie. Bref, que des bons souvenirs. C'est pour ça que nous t'avons préparé un programme de toute beauté pour l'année prochaine : destination Vienne en Novembre, Amsterdam en Hiver et Rome à Pâques. Bref, entraîne toi à dormir (ou plutôt ne pas dormir) à l'arrache dans un bus, à baragouiner viennois, hollandais et Italiano. On t'attend !!



Les inter-ENS sportives

Après avoir démontré ta dextérité dans moult sports sur la planète Kchan, viens tenter de recueillir de la renommée aux Inter-Ens sportives. L'année prochaine, notre destination sera la planète Ulm, où tu pourras bien évidemment y affronter leurs créatures, ainsi que celles de Lyon ou Ker Lann. Ta mission est de conserver le Trophée CUL (Cachan, Ulm, Lyon... pas bête hein ?) acquis sur nos terres cette année après de rudes batailles au foot, au rugby, au volley... et même à la pétanque et à la koinche (qui a dit que ça n'était pas un sport...).

Alors l'année prochaine n'oublie pas de venir porter haut et fort les couleurs Kchanaises aux Inter-Ens sportives !!



Le Gala

Explorateur de l'univers prépa tu ne pourras résister à l'attraction de la planète la plus folle de la galaxie Kchanaise : la légendaire Nuit aNormale !

LA NUIT
ANORMALE
2007



Viens découvrir le climat brûlant de cet endroit où se déroule le plus extraordinaire gala de l'univers. Entre autres curiosités captivantes de cette planète inédite, vous pourrez assister à des concerts fabuleux, visiter des salles à thème originales, ou vous baigner dans des dance floor bouillants bondés de personnes accomplissant, comme vous, une cure de la prépa et de ses climats austèrement froids.

Et si, en plus, tu deviens membre de la galaxie Kchanaise tu auras peut être la joie d'œuvrer à nos côtés pour organiser ce gala traditionnellement grandiose, reflet de la vie festive de notre campus de rêve.

En tout cas, une chose est sûre valeureux envahisseur de l'intégration, ne manque sous aucun prétexte l'édition 2007 de la Nuit aNormale.



Le mot de la fin



Nous adressons nos plus grands remerciements à tous ceux qui ont rendu possible la réalisation de cette plaquette. Un merci tout particulier aux clubs et sections pour nous avoir fait parvenir leurs articles (plus ou moins) à temps sans rechigner face aux pressions ! Merci aussi à tous ceux qui ont respecté le thème pour les textes et les illustrations.

Merci à M. Savattero de l'ENS, à la ville de Cachan, à M. Petit de la Société Générale, à Mme Godet de la MAIF, à Mme Pichon de la MGEN, et enfin M. Devos pour l'impression.

Merci aussi à Mathieu Bach et Marion Desdouts pour leur conseils d'anciens, ainsi qu'à tout le bureau du BDE et au club NumENS sans qui la réalisation de la plaquette aurait été plus difficile.

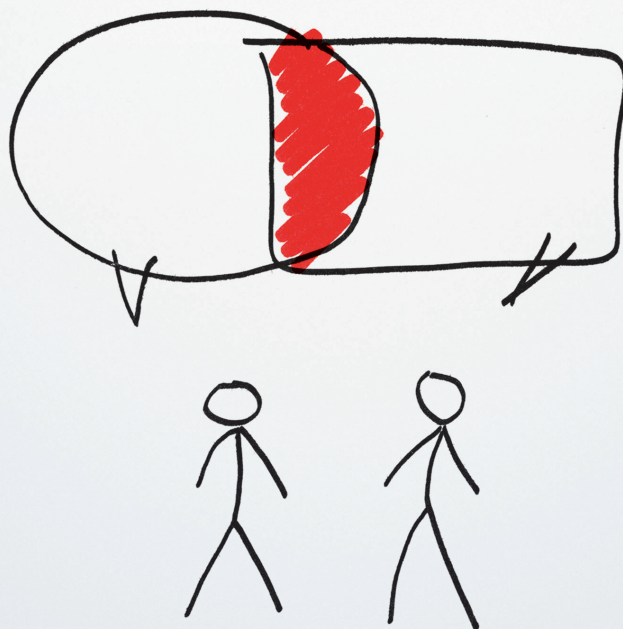
Enfin, merci à toi, nouvel admissible, qui as eu le courage de lire ce Guide du Routard jusqu'au bout !

L'équipe du routard:
Julie Murat,
Mathieu Sassolas,
Caroline Peynaud,
Ouardane Jouannot,
Adrien Domenget

Les images utilisées proviennent des BDs *De Cape et de Crocs* (tomes 5 et 6) d'Alain Ayrolles & Jean-Luc Masbou et les *Idées noires* de Franquin ainsi que du dessin animé *Les Simpsons* créé par Matt Groening.



VOUS ÊTES PROFESSEUR, NOUS SOMMES ASSUREUR
ÇA NOUS SEMBLE LOGIQUE D'ENSEIGNER
LA PRÉVENTION ENSEMBLE.



ESPACE ENSEIGNANTS

La MAIF connaît bien les enseignants. Et elle connaît aussi très bien le risque puisque c'est son métier. Alors il était normal qu'elle propose aux enseignants des fiches pédagogiques pour les aider dans leur mission d'éducation à la sécurité. Téléchargeables sur internet, ces fiches sont constituées d'exercices qui s'intègrent aux matières de base.
Pour nous, c'est ça être assureur militant.



ASSUREUR MILITANT.

La MAIF à Vitry-sur-Seine

40-62 rue du Général Malleret-Joinville - 94405 Vitry-sur-Seine cedex

Téléphone : 01 47 18 31 90 - www.maif.fr

Placez votre santé sous le signe de la solidarité



gda • RCS 328330717 • 040179
Photos : Alain Monner - Juin 2004

L'engagement mutuel c'est :



Engagement n°1

Contribuer selon ses moyens et recevoir selon ses besoins.



Engagement n°2

Garantir une protection santé, sans options, sans discrimination.



Engagement n°3

Accompagner nos 3 millions de mutualistes à tous les moments de leur vie.



Engagement n°4

Personnaliser l'écoute et le conseil grâce à la connaissance de votre métier.



Engagement n°5

Renforcer la prévention et vous accompagner quoi qu'il arrive.



MGEN

L'ENGAGEMENT MUTUEL

Retrouvez-nous
dans votre département
sur www.mgen.fr

Mgen, Mutuelle générale de l'Éducation nationale, n° 775 685 399, Mgen Vie, n° 441 922 002, Mgen Filla, n° 440 363 588, mutuelles soumises aux dispositions du livre II du Code de la mutualité. Mgen Action sanitaire et sociale, n° 441 921 913, mutuelle soumise aux dispositions du livre III du Code de la mutualité.