



Le journal recyclable des élèves de l'ENS de Cachan.

www.lasauce.ens-cachan.fr

N° 105 – Novembre 2006

La citation du mois : « Ne pas railler, ne pas déplorer, ne pas maudire, mais comprendre. »

Barych Spinoza (1632 - 1677)

Edito

Les vacances de la Toussaint passées (pour ceux qui en ont eu (les autres n'ont rien raté, elles étaient trop courtes de toute façon)) et une nouvelle *Sauce* paraît. Quoi de neuf ce mois-ci ?

Tout d'abord les résultats des élections. Félicitations aux heureux élus et... au boulot pour nous représenter. À la page administrative, notez aussi le compte-rendu du Cresid qui nous concerne tous.

Ensuite, cap à l'Est avec un petit résumé du week-end à Vienne organisé par le BdA : que de bons souvenirs à vous faire partager...

Les clubs sont toujours aussi actifs (malgré le froid) et vous

informent. Saluons aussi dignement le retour du club Kitch'ens qui me fait déjà saliver... Une petite recette du club pour vous mettre déjà l'eau à la bouche.

Regardez aussi les différentes activités proposées par le BdE, les concerts du dimanche soir du BdA, les films au programme du Ciné-Club et bien sûr les propositions d'Itac de ce mois-ci.

Et n'oubliez surtout pas le samedi 2 décembre à la Kfet, le [pot] **vieux**, rendez-vous des jeunes et des moins jeunes de l'ENS de Cachan...

Bonne lecture à tous

Steff

Dans ce numéro :

Résultats des Élections	2
Compte-rendu du Cresid	3
Voyage à Vienne	6
Install Party	8
Kitch'ens	9
Programme du Ciné-Club	10
Propositions d'ITAC	12
Programme du mois	14
La Recette de Kitch'ens	15
Jeux	16
Remerciements	18

Pour nous écrire :
lasauce@rip.ens-cachan.fr

Résultats des Élections

Conseil d'Administration						
	<i>Inscrits</i>	<i>votants</i>	<i>%</i>	<i>blancs</i>	Candidat Élu (Suppléant)	<i>nbre voix</i>
Première année	295	60	20%	10	Laura Grange (Francois Mériaux)	50
Deuxième année	288	90	31%	2	Sébastien Béal (Thibault Lemattre)	79
Troisième année	392	31	8%	3	Mathieu Bach (Pierre Mons)	28
Quatrième année	377	12	3%	0	Ayman Moussa (Xavier Pessoles)	12

Conseil scientifique						
	<i>Inscrits</i>	<i>votants</i>	<i>%</i>	<i>blancs</i>	Candidat Élu (Suppléant)	<i>nbre voix</i>
Représentant Élèves	1057	37	4%	3	Xavier Pessoles (Ayman Moussa)	34
Collège A	87	30	34%	3	Frédéric Pascal	18

Commission de la Vie interne						
	<i>Inscrits</i>	<i>votants</i>	<i>%</i>	<i>blancs</i>	Candidat Élu (Suppléant)	<i>nbre voix</i>
Math-Info	145	13	9%	1	Cyril Cohen (Stéphane Glondu)	12
Physique	149	39	26%	1	Geoffroy Aubry (Alice Allafort)	27
Chimie	64	16	25%	1	Gurvan Jouannot (Mathieu Bach)	15
Biochimie	83	17	20%	1	Adrien Domenget (Laura Grange)	16
Génie Mécanique	145	24	17%	2	Pierre Mons (Aline Brunon)	22
Génie Civil	54	9	17%	0	Antoine Morandea (Solemn Le Pense)	9
EEA	124	60	48%	2	Mélanie Mahot (Lara Popelier)	37
Écogestion	169	24	14%	1	Carole Treibich (Théodora Dupont-Courtade)	23
Sciences Sociales	98	1	1%	0	Jeanne Delacroix (Stéphanie Cabossioras)	1

Pour plus d'informations :

<http://www.ens-cachan.fr/representants-eleves/>

<http://w3.ens-cachan.fr/elections/>

Compte-rendu de la réunion mini-CRESID du mercredi 11 octobre 2006

Les élus du Cresid¹ sont les interlocuteurs privilégiés des résidents vis-à-vis du Crous pour tout ce qui concerne le logement sur le campus en général, et en particulier pour essayer de résoudre au mieux les problèmes quotidiens de la résidence. Ils s'entretiennent régulièrement avec les représentants du CROUS. La Sauce publie ici le compte-rendu de la dernière réunion.



Le Cresid met en place une page sur le Wiki pour permettre aux résidents (à vous, donc) de poser vos questions sur le CROUS (<http://wiki.crans.org/VieCrous/FoireAuxQuestionsCrous>). Vous pouvez aussi contacter le Cresid par mail à : cresid@crans.org

Organisation

Date : mercredi 11 octobre 2006 à 9h00

Lieu : bureau de Mme Nazé

Présences :

- Andrée Nazé, gestionnaire du CROUS de Cachan
- Philippe Gambette pour les étudiants résidents

Convention CROUS-ENS

La nouvelle convention est signée, elle sera mise en ligne sur le wiki avec l'accord de l'ENS. Voici quelques points à noter :

- Préavis : délai de 3 mois sauf pour le bâtiment G (1 mois). Les départs doivent être effectifs au 31 août.
- Résiliation du bail : elle interdit d'être relogé sur le campus l'année suivante. Ainsi, en cas de stage de durée comprise entre 2 et 5 mois, les étudiants voulant récupérer une chambre l'année suivante ne doivent pas résilier le bail mais continuer à payer le loyer, les charges seront remboursées par l'Agence comptable de Créteil (sous certaines conditions à respecter). Il existe une exception pour les stages de plus de 5 mois, où les élèves peuvent alors rendre leur chambre en signalant ce stage et en obtenir une autre à leur retour
- Conseil de résidence : son existence est mentionnée dans le document. Les étudiants qui le composent sont élus pour 2 ans. La présence d'une liste de suppléants permet de remplacer des titulaires qui quittent le campus. Une réunion doit avoir lieu tous les deux mois avec la gestionnaire.
- Réunion CROUS/ENS : avec présence d'étudiants du CA de l'ENS et du BDE, il doit y en avoir une chaque année.
- Courrier ENS : la convention CROUS/ENS prévoit une distribution par l'ENS, le CROUS ne le distribue plus depuis le mois de septembre (bulletins de salaire).

¹Le Conseil de Résidence

Eclairage du campus

Il est très insuffisant, notamment à proximité du restaurant universitaire. Les bornes lumineuses qui ne fonctionnent pas seront réparées. Mais les lampadaires qui ne fonctionnent pas sur le parking devant le bâtiment B/Kfet sont en zone ENS, et leurs problèmes de fonctionnement sont peut-être liés aux problèmes d'éclairage du stade. En ce qui concerne l'ajout de nouveaux points d'éclairage, ces travaux auront lieu en même temps que ceux de surveillance vidéo (voir ci-dessous).

Ascenseurs

- Mme Nazé téléphone à l'entreprise responsable de l'ascenseur du bâtiment A (qui doit en remplacer les portes) chaque semaine depuis fin août. Contrairement à une simple réparation qui peut s'effectuer immédiatement, la commande de pièces détachées induit un délai plus long.
- Au bâtiment B une intervention a eu lieu mais l'ascenseur était en panne 3 jours après. Les réparations sont donc rapides, il suffit de signaler à l'accueil du CROUS que l'ascenseur est en panne.
- Au bâtiment M, un ascenseur sur les deux ne fonctionne pas. La société propriétaire des bâtiments, SCIC Habitat, doit le faire réparer depuis mai 2005 mais fait seulement des audits (un début septembre) pour savoir que faire. Mme Nazé a envoyé un courrier recommandé avec accusé de réception pour les faire réagir sur ce problème devant le statu quo.

Digicodes

La société BBS est venue le 10 octobre réparer les digicodes des issues de secours uniquement, suite à une erreur de devis. Il faut donc les refaire venir pour établir un devis et réparer les autres digicodes, en changeant au passage le code. BBS avertira le CROUS une semaine à l'avance afin qu'il puisse prévenir les résidents par courrier du nouveau code. Les résidents des bâtiments G et M seront équipés de cartes magnétiques après le transfert de la laverie du bâtiment M vers une salle en bas du bâtiment G (accessible sans carte). La porte du côté de la rue Camille Desmoulins au bâtiment M devrait être condamnée (bien que des tentatives précédentes de le faire aient conduit à sa dégradation immédiate par des résidents).

Propreté des bâtiments et du campus

Les problèmes de propreté aux étages du bâtiment H et dans les escaliers du I ont été mentionnés. La propreté de la laverie du M dépend de l'entreprise qui la gère (le problème sera réglé bientôt avec l'ouverture d'une laverie flambant neuve au bas du bâtiment G). Certaines cabines de douche au bâtiment M se fissurent, SCIC Habitat est responsable du règlement de ce problème et attend les conclusions de son assureur. Des résidents avaient mentionné une odeur nauséabonde à l'entrée principale du CROUS semblant venir d'un rat mort : c'est peut-être le cas puisque des dératisations ont eu lieu récemment au bâtiment F.

Réfection du troisième étage du bâtiment G

Les travaux sont censés être finis depuis vendredi mais ils ont été mal finis, comme a pu le constater M. Pierron. En particulier des dalles fixées au sol se détachent. Ces problèmes seront réglés prochainement (une quinzaine de jours).

Bâtiment F

SCIC Habitat a repris la gestion du bâtiment depuis qu'il a été vidé de ses occupants et a établi un calendrier pour la démolition : désamiantage (amiante dans les couloirs) jusqu'à mi-novembre, démolition du bâtiment avant les vacances de Noël, puis création d'espaces verts et de stationnement.

Rappelons que suite à la démolition un système de vidéosurveillance sera mis en place (avec des crédits 2007, à la fin de l'année 2006/début 2007), et les trous sur les routes bouchés.

Machines à laver

Comme déjà mentionné ci-dessus, une laverie ouvrira très prochainement au bâtiment G (les travaux de la salle sont apparemment finis, il reste à apporter les machines) et celle du M sera fermée. Cette salle (et notamment son ménage) n'est pas gérée par le CROUS mais par la société SBS.

Boîtes aux lettres du bâtiment A

Les boîtes aux lettres du A étant partagées par des paires de locataires, il avait été prévu de changer les canons (18 euros par canon) et réattribuer les boîtes. Toutefois, devant le coût de l'opération et les difficultés logistiques (changer toutes les boîtes en même temps, placer les nouvelles boîtes dans un ordre logique), l'opération est en attente. On recherche notamment un protocole pour les échanges de clés. Proposition : vidage des boîtes aux lettres, changement de tous les canons en une seule journée, redistribution du courrier, les résidents vont au CROUS pour laisser leur ancienne clé et récupérer la nouvelle. Ce protocole est-il acceptable, optimal ?

Aération du bâtiment B

Des odeurs nauséabondes ont été détectées par les résidents au bâtiment B. L'entreprise responsable de la ventilation, SAEDE, a été contactée et a effectué des contrôles. Un moteur a été changé le 26 septembre.

Sécurité

Des résidents ont signalé que les voitures entre les bâtiments M et A/B gêneraient les pompiers en cas d'intervention. En effet tout stationnement à l'exception des employés du CROUS est interdit à cet endroit. Toutefois le CROUS étant mis au courant en cas de problème, les véhicules de ses employés pourront alors être déplacés pour ne pas gêner une intervention éventuelle des pompiers.

Tags

Les portes du bâtiment M sont en cours de nettoyage, certaines ont déjà été repeintes et remplacées. En ce qui concerne les murs extérieurs (bâtiment J en face du restaurant universitaire), c'est SCIC Habitat qui doit gérer ces travaux. Devant leur inaction, le CROUS pourrait commencer ces travaux de peinture et leur envoyer la facture, comme ça a été fait pour régler des problèmes de volets roulants défectueux en août 2006.

CRESID

Afin que de nombreux étudiants élus puissent venir aux réunions, les jeudis après-midis sont privilégiés pour les réunions. Mme Nazé peut par exemple se libérer à 17h. Les comptes-rendus sont rédigés et affichés par les étudiants élus du CRESID. Ils sont disponibles sur internet à l'adresse suivante : <http://www.crans.org/CompteRendusCresid>

Remarque annexe

Le CROUS reçoit régulièrement des demandes de déménagement du bâtiment G vers d'autres bâtiments pour des raisons médicales. Les demandes de ce genre ne sont pas recevables.

le Cresid

Retour sur... Le voyage à Vienne

Comme tous les ans, le BdA² nous propose trois voyages durant l'année pour découvrir de grandes villes européennes en un (long) week-end. Cette année, Vienne, Amsterdam et Rome sont au programme. Le premier voyage a eu lieu pendant la Toussaint. Retour sur l'événement...

Mais que fait cette cinquantaine de personnes qui attend impatiemment dans le froid devant le D'Alembert en ce vendredi 27 octobre? La réponse est simple : elle part à Vienne via Salzbourg (et aussi Conflans, mais ça, c'était pas trop prévu) pour un week-end de cinq jours (départ vendredi soir, retour mercredi matin avec deux nuits dans le bus). On y voit un échantillon du campus : beaucoup de premières et de deuxième années de diverses sections, quelques normaliens un peu plus vieux complétés aussi par quelques non-normaliens³. Après quelques péripéties (saluons au passage les chauffeurs (ou pas)) et la traversée de la Bavière (région vraiment sympathique au pied des Alpes), la petite troupe arrive à Salzbourg le lendemain midi.



Salzbourg... Ville d'où est originaire Mozart, située de part et d'autre de la Salzach, elle abrite quelques trésors architecturaux et est surplombée par la forteresse de Hohensalzburg assez impressionnante. Le bus nous dépose sur un petit mont, le Mönchsberg, d'où la vue sur le centre ville est remarquable (photo). Malheureusement, l'escale ne dure que très peu de temps (environ deux heures au lieu des cinq prévues) et on a juste le temps de visiter le centre et le marché de la ville. Cela ne nous a pas empêchés de découvrir

les fameux bretzel et la encore plus fameuse saucisse de Salzbourg. Comment ne pas remarquer aussi le véritable culte de Mozart ici? Il semble partout, d'autant plus que 2006 est l'année Mozart célébrant les 250 ans de sa naissance. Nous le retrouverons d'ailleurs à Vienne, car le voyage continue...

Après les dernières heures du voyage, nous voici à Vienne en début de soirée. On se sépare alors en quelques groupes pour aller dîner puis visiter Vienne et ses bars. Déjà, on sent la magie du dépaysement opérer. On se familiarise avec la douce langue de Goethe (ou pas) et avec la bonne bière autrichienne (servie par pinte, évidemment), on prend ses repères avec la carte, on note consciencieusement où est situé l'hôtel (d'ailleurs très bien placé, merci au BdA), etc...

Ma première vision de Vienne fut donc une vision nocturne. Et il faut dire que je n'ai pas été déçu. Les principaux monuments de la ville sont magnifiquement éclairés (je pense notamment à la mairie, la Rathaus). Il est agréable de se ballader dans cette ville, où la circulation est moins dense (dans le centre ville) que dans d'autres métropoles et où les automobilistes semblent courtois.

Après une bonne nuit de sommeil et un petit déjeuner pour les plus matinaux, nous voici partis à la découverte de Vienne. Que peut-on bien voir à Vienne? Ce que l'on remarque tout d'abord, c'est l'architecture générale du centre ville. On sent bien que l'âge d'or de Vienne se situe aux XVIII^e et XIX^e siècles. Larges avenues, style baroque, parfois quelques touches ottomanes, une vague ressemblance avec Versailles... tout y est.

Soyons clairs aussi, Vienne est une ville d'Histoire. Capitale des Habsbourg, elle a longtemps été le verrou de la chrétienté contre les musulmans. Assiégée deux fois par les ottomans (1529 et 1683)

²Bureau des Arts

³On rappelle que les voyages du BdA sont ouverts à tous

puis occupée par Napoléon et enfin partiellement détruite pendant la deuxième guerre mondiale, Vienne a su chaque fois se reconstruire. . . Évidemment cela se ressent dans l'architecture et l'histoire des bâtiments. Stephansdom, le belvédère, la Rathaus (photo), Michaelertor, la Karlskirche, le parlement, . . . sont autant de monuments magnifiques de l'extérieur et qui donnent tant de charme à la ville.



Vienne regorge aussi de musées comme toute capitale qui se respecte. De grands musées d'arts (Künstlerisches Museum, Oberes Belvedere. . .) et plus spécifiquement d'art moderne (Leopold Museum, Mumok. . .) sont éparpillés dans le centre ville et parfois regroupés comme dans le Museum Quartier ou autour de la Karlsplatz. On retrouve aussi l'art contemporain dans l'architecture en allant dans le quartier de l'Hundertwasser, vraiment fascinant, où sont conjugués l'utile, le beau et l'originalité.

Mais quand on parle d'Art à Vienne, on pense tout de suite aux valse de Vienne (revoilà Mozart) et à l'opéra. Certains ont d'ailleurs assisté à une pièce d'opéra. Plusieurs concerts de musique classique étaient aussi organisés dans divers endroits de la ville le soir mais l'endroit où j'ai écouté du classique et qui m'a le plus marqué reste les fameux cafés viennois. Véritables institutions à Vienne, on y déguste le café viennois (un café avec de la crème) qui a été amené par les turcs, avec une viennoiserie en général tout en écoutant donc un piano ou bien de la musique

classique et en lisant son journal. Plusieurs de ces cafés sont d'ailleurs mondialement connus comme le Café Central ou le Café Sacher.

Il existe aussi à Vienne des lieux moins chics et plus conviviaux : les Heurigen. Ce sont des sortes de tavernes où l'on boit exclusivement le vin de l'année (Vienne est une région très viticole) et où l'on écoute de la Schrammelmusik (quatuor de cordes avec un accordéon). Ils sont surtout situés dans les collines environnant le centre ville où se tenaient autrefois les vignobles.

Bien sûr, à Vienne comme partout ailleurs en Europe centrale, les brasseries sont légions et il est impensable de ne pas goûter la bière locale ou un petit schnaps pour se réchauffer. . .

À ne pas rater non plus, les spécialités culinaires viennoises et autrichiennes. En premier lieu, les saucisses (Wurst) et autres charcuteries, que l'on trouve à tous les coins de rues. Ensuite, le fameux goulasch venu de la Hongrie voisine. Les Autrichiens (comme bon nombre de peuples germaniques) aiment beaucoup le pain, souvent aux céréales et donc les bretzels. La spécialité régionale reste tout de même sans aucun doute les viennoiseries dont on a déjà parlées (Sachertorte, Mehlspeisen. . .).

Mais ne nous attardons pas car l'heure du retour approche déjà. En effet, on ne peut pas visiter Vienne en 3 jours et on en a déjà tellement vu qu'on voudrait y rester encore une semaine de plus. Le temps passe si vite. . . Dernières visites (qui n'a pas vu le château de Sissi l'Impératrice ou la maison de l'Hundertwasser ?), dernières gourmandises, derniers souvenirs et nous voici sur le chemin du retour, beaucoup plus calme que l'aller.

En tout cas, Vienne est une ville magnifique, ressemblant parfois à n'importe quelle autre capitale européenne (grandes avenues commerçantes, musées monumentaux. . .) mais ayant clairement son charme propre issu sûrement de cette confrontation de tant de peuples regroupés dans l'empire autrichien.

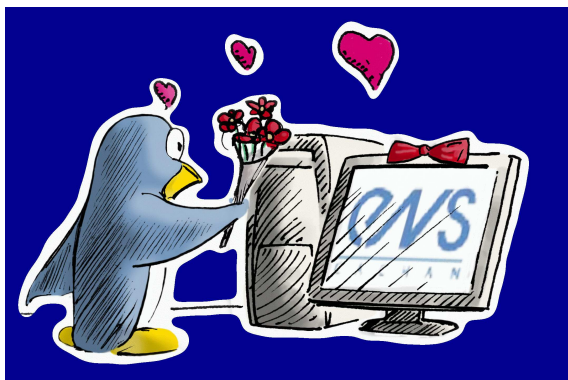
Un grand merci au BdA pour ce voyage. Merci aussi à Mozart (et bon anniversaire), la ville de Vienne, à tous ceux qui sont venus, au café viennois, à Sigmund Freud (bon anniversaire aussi), à la bière autrichienne, à Erwin Wurm et Friedrich Stowasser alias Hundertwasser, au goulasch et à la saucisse, au vin, au beau temps qu'on a eu, aux viennoiseries, à l'opéra, au schnaps, encore une fois au BdA, au changement d'horaire pour nous avoir fait gagner une heure. . .

Prochain rendez-vous : février avec un voyage à Amsterdam.

Steff

Install Party du 18 novembre

Les membres actifs du Cr@ns organisent une manifestation ouverte à tous autour des logiciels libres le samedi 18 novembre 2006 de 9h à 18h dans le hall de l'amphi Marie Curie, au bâtiment d'Alembert. Durant cette journée, vous pourrez venir découvrir les logiciels libres, passer en douceur à GNU/Linux en apportant votre unité centrale ou portable afin de vous faire aider par des "linuxiens" dans l'installation d'une distribution Debian (<http://www.debian.org>) ou Ubuntu (<http://www.ubuntu-fr.org>), faire vos premiers pas et trouver réponse à vos questions. Vous aurez également la possibilité d'assister à deux conférences : l'une sur les utilisations ludiques de Linux, l'autre sur les problèmes de société actuels des logiciels libres décryptés par un homme politique expert sur le sujet. Enfin, une GPG Keysigning Party vous permettra d'agrandir votre réseau de confiance. D'autre part, vous serez également les bienvenus pour aider à l'organisation, à savoir l'accueil des participants, l'installation du buffet, etc... et même en ce qui concerne l'installation des systèmes GNU/Linux si vous avez quelques connaissances, après tout, c'est pas si difficile!



Programme de la journée :

- 8h30 : début des installations de systèmes GNU/Linux
- 11h30 - 12h30 : conférence sur les utilisations ludiques de Linux
- 12h30 - 14h30 : buffet
- 13h - 14h : GPG Keysigning Party (<http://fr.wikipedia.org/wiki/GPG>)
- 14h30 - 15h30 : conférence sur les problèmes de société dont souffre actuellement le Logiciel Libre
- 18h : fin de l'Install-Party

Quels que soient vos goûts ou compétences en informatique, n'hésitez pas à nous rejoindre, car contrairement aux idées reçues, Linux n'est pas plus difficile d'utilisation que les systèmes auxquels vous êtes plus ou moins habitués.

Venez nombreux!

Pour plus d'informations :

<http://www.install-party.ens-cachan.fr> ou
install-party@crans.org

Les membres actifs du Cr@ns

Le club Kitch'ens renaît de ses cendres !

Peut-être avez-vous croisé quelques crêpes à la Kfet jeudi 26 octobre ? C'est un signe qui ne trompe pas, Kitch'ens est de retour !

Souvenez vous. . .

Kitch'ens est né le 30 septembre 2003, de l'initiative d'élèves du département mathématiques. Il a perduré jusqu'en 2005, avant de cesser ses activités, durant la dernière année scolaire, après le départ à l'étranger de sa présidente. En octobre 2006, il a été repris par un nouveau bureau constitué de premières années ayant eu vent de ce club qui semblait avoir été tant apprécié. . .

Vous qui aimez :

- Partager les connaissances culinaires des différents membres.
- Proposer aux résidents du campus des repas un peu plus élaborés que ce qu'il est possible de préparer sur une plaque électrique dans une chambre du CROUS.
- Et puis surtout manger de bons petits plats en pensant « c'est moi l'ai fait ! »

Venez nous rejoindre au club Kitch'ens en tant que membre ou pour les repas que nous organisons. . .

Nos projets cette année :

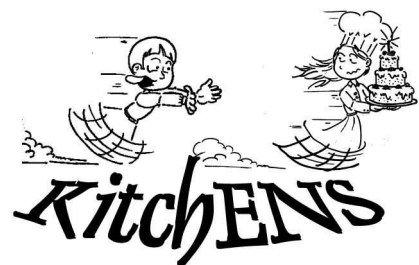
- Réunions entre membres du club autour d'une recette, découverte dans un livre ou connue de l'un d'entre nous, dans le but d'en apprendre la préparation.
- Soirées ouvertes à tous, à la Kfet, parfois à thème (cuisine d'une région du monde. . .). Les menus de ces repas, préparés par le club, seront diffusés à l'avance afin que les personnes intéressées puissent s'inscrire et venir partager notre dîner.
- « Complément » aux p'tits dèjs du BDE le week end, avec organisation de brunch, à thème éventuellement. La première manifestation de ce genre aura lieu *samedi 11 novembre*. Est également prévu un petit déjeuner de Noël dont la date n'est pas encore fixée.

La fréquence des réunions n'est pas définie, elles auront lieu, sans doute 1 à 3 fois par mois, selon l'envie des membres, et seront organisées grâce à la mailing list du club. De plus, le club organisera d'autres actions :

- Actions ponctuelles lors d'événements de la vie du campus (stand lors du gala par exemple).
- Peut-être organisation d'un « repas commerce équitable » avec SoNo, à voir avec eux.
- L'idée pourrait germer d'une matinée avec un véritable cuisinier, pour approfondir nos connaissances et nous ouvrir peut-être à une nouvelle cuisine, plus fine, ou spécifique à une région de France ou du monde, qui nous est méconnue.
- Publication de recettes éprouvées par le club dans. . . *La Sauce !*

Contact :

Mailing-list : club-kitchens@crans.org
Présidente : celine.pellentz@crans.org
Trésorière : annesofiorucci@yahoo.fr
Secrétaire : marianne.simon@free.fr



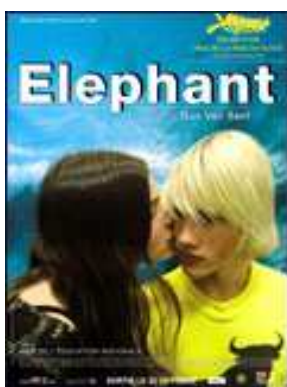
Ciné-Club

<http://cineclub>

cineclub@crans.org

Tous les mercredis, le Ciné-Club vous propose une soirée autour de deux films. La séance commence à 20h30 au pavillon des jardins et vous êtes bien sûr tous les bienvenus. Voici la programmation que l'on a faite pour ce mois-ci.

Mercredi 15 novembre : Soirée Gus Van Sant



Avec **Elephant** :

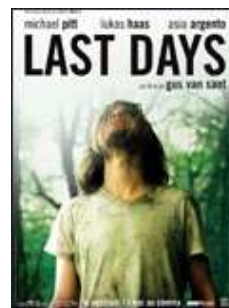
C'est le film le plus connu de Gus Van Sant, primé à Cannes en 2003 (Palme d'or et le Prix de la mise en scène). L'histoire? Vous la connaissez sans doute... Le film raconte la tuerie de Columbine aux États-unis en 1999 en suivant les lycéens, meurtriers ou non, dans leur quotidien.

Ainsi Gus Van Sant nous présente ce drame non pas comme un malheureux concours de circonstances mais plutôt comme une chose inéluctable, une tragédie moderne.

Suivi de **Last Days** :

Deux ans après *Elephant*, Gus Van Sant a de nouveau fait parler de lui sur la Croisette avec ce film sur le chanteur *Kurt Cobain*.

L'histoire est celle de Blake, un chanteur seul, isolé, qui semble chercher désespérément la fin, la fin de tout...



Mercredi 22 novembre : Soirée James Bond

Avec **Goldfinger** de *Guy Hamilton* avec *Sean Connery*

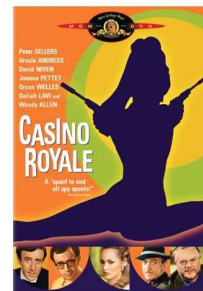
L'évocation de James Bond fait toujours frémir : Espionnage, ravissantes jeunes femmes, gadgets à gogo et un nombre : 007.

Mais *Goldfinger* ne profite pas de la légende de Bond, il la fait. Avec une mise en scène remarquable et un Sean Connery mémorable, *Goldfinger* est sûrement le meilleur James Bond bien qu'aussi un des premiers (il date de 1964).

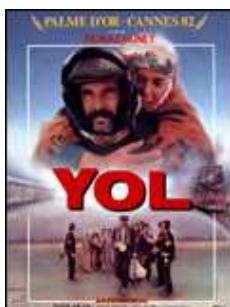


Suivi de **Casino Royal** de Woody Allen avec Woody Allen, Peter Sellers, Orson Welles, etc...

Comédie hilarante de Woody Allen sur James Bond qui nous rappelle l'univers pop des sixties. Quoiqu'un peu déjantée, la comédie reprend les thèmes de l'espionnage, du complot secret, etc... En y rajoutant une dimension comique indéniable...



Mercredi 29 novembre : Soirée cinéma turc



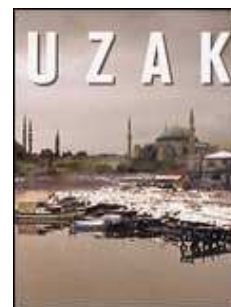
Avec **Yol** de *Yilmaz Güney*

Un peu d'exotisme avec ce film turc, palme d'or à Cannes en 1982. L'histoire se déroule dans la Turquie dictatoriale de l'époque et nous dépeint la vie de 5 détenus retournant dans leurs familles. Ils constatent alors rapidement l'autoritarisme politique et culturel de leur pays.

Suivi de **Uzak** de Nuri Bilge Ceylan

Ce film aussi fut primé à Cannes en 2003 avec le Grand Prix et le prix d'interprétation masculine.

Un photographe cultivé a perdu ses illusions. Il mène une existence confortable et solitaire à Istanbul. Un beau jour, il se retrouve contraint d'héberger un cousin ayant quitté son village pour trouver du travail. C'est alors que commence l'aspect burlesque du film...



Pour plus d'information, consultez le site du club :

<https://clubs.ens-cachan.fr/cineclub/> ou <http://cineclub/>

Vous pouvez aussi retrouver toutes les semaines le programme du Ciné-Club dans votre boîte-aux-mails en vous inscrivant ici : <https://lists.crans.org/listinfo/programme-cineclub/>

Enfin, pour nous contacter, pour proposer des films, pour nous aider, etc...

Une seule adresse :
cineclub@crans.org

le Ciné-Club

Les Propositions d'ITAC

Tous les mois, l'ITAC⁴ vous invite à découvrir le théâtre en région parisienne à travers une sélection de pièces que nous publions ici.

Pour s'inscrire sur la liste de diffusion "Sorties au théâtre" et pour réserver :

aurand@bib.ens-cachan.fr

Théâtre de la Bastille *A Little More Blue*

du 2 au 12 novembre

Auteur : Maria de Medeiros avec Arthur Nauzyciel

Avec : Maria de Medeiros, Jeff Cohen (piano), Joël Grare (Percussions)

Dans le communiqué de presse on peut lire à propos de *A little more blue* :

"C'est la musique engagée la plus sexy au monde". Et c'est vrai! Le projet vient délibérément de Maria de Medeiros, oiseau faussement frêle.

Délibérément, c'est-à-dire librement. C'est elle qui avait en tête ce projet, chanter son enfance et son adolescence au travers des refrains qu'elle entendit au Portugal, juste après la Révolution et venant du Brésil (sous le joug de la dictature militaire jusqu'en 1985). En vérité, énoncer que Maria de Medeiros éprouve le désir de chanter c'est trop peu dire; elle porte ces chansons en plein gosier et dans ses mains, lesquelles reflètent durant tout le récital son inquiétude et sa joie.

Deux sourires amicaux l'accompagnent : un pianiste au charme insoutenable, Jeff Cohen, et un percussionniste, Joël Grare, qui fait feu de tout bois, invente de l'eau dans des potiches en terre cuite, remue des peluches aux allures de pattes d'ours contre sa grosse caisse, agace sa guimbarde dans une urne en fer, puis envoie un baiser à la belle via sa cymbale. Mais le plus beau c'est le public, surpris et conquis, immédiatement à l'unisson avec ces chansons qu'il ne connaît pas toujours, lui reviennent pourtant de loin, comme un son d'enfance. Maria de Medeiros se souvient autant des génériques des séries télé qui mar-

quent les portugaises en mal de liberté remportant un succès colossal, que des sublimes textes de Chico Buarque, Caetano Veloso et Gilberto Gil, ces révolutionnaires de la musique brésilienne qui imaginèrent dès la fin des années 60 la Música Popular Brasileira, mêlant bossa-nova, samba, jazz, et rock.

Maria de Medeiros traduit tout, mine de rien, avec ses airs de papillon. Elle explique la poésie concrète dont Décio Pignataro, animateur des revues *Noigandres* (1952) et *Invenção* (1962-67), fut l'un des initiateurs en compagnie des frères Augusto et Haroldo de Campos, publiant en 1958 leur manifeste "Plano-piloto para a poesia concreta".

Puis d'une main déliée, elle rappelle que tous ces chants sont idéalement placés entre deux zéniths : le sens de l'intimité et le sens du politique. A la sortie, les oreilles demandent la parole, pour une fois. Quiétude et inquiétude, humour, rythme et violence, elles en redemandent. Encore."

Isabelle Rabineau

76, rue de la Roquette - Paris 11

Métro : Bastille

à 19h30, dimanche à 15h30, relâche le lundi 6 novembre

Tarifs : 15 €

Théâtre 71 de Malakoff *Le pays lointain*

du 23 au 26 novembre

Auteur : Jean-Luc Lagarce

Montée par : Rodolphe Dana

Genre : contemporain

⁴Improvisation Théâtrale À Cachan

Durée : 3 heures

◇ Contexte

”Pour quelles raisons un auteur n’obtient-il pas de son vivant la reconnaissance qu’il mérite ? Difficile à dire.

Mort du sida en 1995 à l’âge de trente-neuf ans, Jean-Luc Lagarce apparaissait désormais non seulement comme le metteur en scène et homme de théâtre qu’il fut, mais surtout comme un dramaturge important, essentiel, de ceux qui nous aident à mieux nous comprendre. Rien d’étonnant, donc, si sa découverte semble à chaque fois une révélation.

Rodolphe Dana, par exemple, n’avait jamais entendu parler de Jean-Luc Lagarce avant de se plonger dans la lecture de sa dernière pièce, *Le Pays lointain* :

“C’est plutôt rare de rencontrer des auteurs contemporains qui nous parlent d’aussi près. Chez lui, on peut se reconnaître. On sait où on est. Surtout, il y a chez Lagarce un dispositif impitoyable qui consiste à faire apparaître la vérité. Ce que l’on a toujours envie de dire mais que l’on garde pour soi, ses personnages, eux, le disent avec les conséquences parfois terribles que cela suppose. C’est frappant, cette cruauté.”

◇ Fragilité de tout ce qui a trait aux relations humaines

Cette pièce testamentaire, inédite du vivant de l’auteur, est particulièrement emblématique des derniers écrits de Lagarce.

Sachant sa mort prochaine, Louis, le personnage principal - double de l’auteur - revient dans la maison familiale quelque part en province. Là sont convoqués vivants et morts qui ont tenu une place importante dans sa vie : mère, soeur, frère, belle-soeur et garçons de rencontres ; mais aussi son père, ainsi qu’un jeune amant, tous deux “morts déjà”.

Ce qui se dépose dans cette écriture, c’est la fragilité de tout ce qui a trait aux relations humaines. L’hésitation travaille de l’intérieur cette langue qui se cherche en trébuchant. Chaque mot prononcé à haute et intelligible voix est susceptible de provoquer un malentendu, une interprétation erronée mais en même temps révélatrice. Car tout cela est hanté par le passé, les souvenirs qui re-

surgissent.”

3, place du 11 Novembre, Malakoff
Métro : Malakoff-Plateau de Vanves
Jeudi à 19H30 ; Vendredi, Samedi à 20H30 ; Dimanche à 16H00
Tarifs : 8,70 €

— — — —

Théâtre Firmin Gémier d’Antony
Vespetta E Pimpinone

Jeudi 8 mars 2007 mais réservation avant le 29 novembre

Auteur : Tomaso Giovanni Albinoni
Direction musicale : Jean Maillet
Mise en scène : Guy Pierre Couleau
genre : Opéra baroque

”Nous avons choisi « *Vespetta E Pimpinone* », *Intermezzo comique* de Tomaso Giovanni Albinoni, daté de 1708, parce qu’il nous semblait répondre à ces deux impératifs, mais aussi, parce qu’il pouvait s’apparenter à ce que j’appellerais un opéra de tréteaux, inspiré de la *commedia dell’arte*. Et c’est cette énergie de jeu, ce registre qui mêle burlesque et tragique, ce mélange de genres qui n’appartient qu’au « baroque », (ou que le « baroque » invente), qui m’attirent dans « *Vespetta E Pimpinone* ».

Cette histoire d’une servante devenue maîtresse, qui se rebelle devant la violence de son mari, cette femme libre dans le mariage, est bien notre contemporaine. Elle n’appartient pas à une époque en particulier et son discours, bien qu’écrit il y a trois cents ans, pourrait être prononcé aujourd’hui. Je pense à Molière et aux amoureux chez Molière : Dandin promettant de bons coups de bâton à sa femme, ou Arnolphe devenant fou de voir Agnès sourire à un galant, cette jalousie, cette folie de l’amour sont vivants aujourd’hui encore.

De la tragédie à la farce, ce double mouvement, du rire au serrement de gorge, ce va et vient permanent tout au long de la fable, entre désir et tristesse, procure l’émotion forte et attachante qui caractérise les deux personnages.

Nous sommes emportés dans ce voyage entre merveilleux et concret. Le temps semble s’arrêter,

ou plutôt se condenser en un dialogue récurrent « clavecin-chant ».

Et là où les mots parlent de l'esprit, la musique traduit le sentiment. Comme une union du cœur et de la raison.

Du conte au quotidien, « Vespetta E Pimpinone » explorent les tréfonds de notre âme humaine, si désespérément humaine, fragile et insondable.”

Guy Pierre Couleau

◇ Note du directeur musical

”Thème de prédilection pour de nombreux écrivains, les amours ancillaires ont aussi beaucoup inspiré les compositeurs. Dans la production lyrique du dix-huitième siècle italien, on ne compte plus les serva innamorata (Guglielmi, 1790 - Cimarosa, 1794), cameriera spiritosa (Galuppi, 1766), serva padrona (Pergolesi, 1733 - Guglielmi, 1780 - Paisiello, 1781), etc.

Cette éternelle histoire de la servante rusée qui réussit à se faire épouser par son vieux barbon

de maître pour lui soutirer une dot rondelette et mener, sans lui, une vie de plaisirs, a engendré des musiques populaires à la fois amusantes, allègres et imaginatives, exploitant à merveille les effets burlesques du livret.

A l'origine : une oeuvre de Tomaso Albinoni, Vespetta et Pimpinone ou la serva astuta, composé pour servir d'intermèdes à Astarto, opera seria créé à Venise en 1708. Vespetta e Pimpinone appartient donc au genre des intermezzi comici musicali dont le succès fut tel qu'ils furent souvent interprétés de façon autonome, rivalisant ainsi avec l'opera buffa.

Le livret de Pariati et la musique d'Albinoni inspirèrent à Telemann son Pimpinone (Hambourg, 1725) ainsi qu'à Pergolesi sa célèbre serva padrona (« La Servante maîtresse », Naples, 1733) qui devait, vingt ans plus tard, déclencher à Paris la fameuse « Querelle des Bouffons » opposant les partisans de la musique italienne à ceux de la musique française.”

Jean Maillet (mai 2006)

Tarifs : étudiants 8 € / autres : 14 €.

Planning de Novembre

Date	horaire	Événement	Lieu
Dimanche 12 novembre 06	21h00	Concert de Yapa	Salle Concert
Lundi 13 novembre 06	20h30	“La vallée à livre ouvert”	Salle Concert
Mardi 14 novembre 06	21h00	[pot] 2B1	Kfet
Mercredi 15 novembre 06	20h00	repas volleyeurs, volleyeuses	Kfet
Jeudi 16 novembre 06	20h00	Soirée Beaujolais nouveau	Kfet
Samedi 18 novembre 06	journée	Install-Party du Cr@ns	Condorcet
Dimanche 19 novembre 06	21h00	Concert de la fanfare Kasos	Salle Concert
Mardi 21 novembre 06	21h00	[pot] 2EEA	Kfet
Dimanche 26 novembre 06	21h00	Concert de Lonah	Salle Concert
Mardi 28 novembre 06	21h00	[pot] 2B3	Kfet
Samedi 2 décembre 06	21h00	[pot] vieux à ne pas rater...	Kfet
Mardi 5 décembre 06	21h00	[pot] des chimistes	Kfet

Les p'tites recettes du club Kitch'ens... ou comment bien manger quand on n'a qu'une plaque électrique!

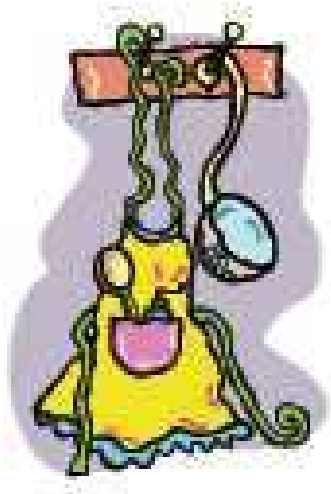
Pâte à crêpes au chocolat

Préparation : 10 min - Niveau : facile

Ingrédients

pour une dizaine de crêpes :

- ◇ 250g de farine tamisée
- ◇ 1/2 L de lait
- ◇ 3 oeufs
- ◇ 6 cuillérées à soupe de cacao amer en poudre (de type Van Houten)
- ◇ 1 cuillérée à soupe d'huile
- ◇ 1 cuillérée à soupe de Rhum ou de Grand Marnier (facultatif)
- ◇ 3 cuillérées à soupe de sucre en poudre
- ◇ une pincée de sel



Tamisez le chocolat et placez-le avec la farine dans un récipient en faisant un puits au milieu. Cassez les oeufs entiers et disposez-les au centre dans le puits avec le sel et l'huile

Mélangez au fouet...

... en incorporant **progressivement** la farine qui se trouve sur les bords, puis en ajoutant peu à peu le quart du lait.

Quand le mélange est **bien lisse et sans grumeaux**, ajoutez le reste du lait en remuant toujours. Vous obtenez une pâte liquide et homogène.

Ajoutez le sucre semoule et parfumez avec au choix : du rhum, de la vanille ou du Grand Marnier.

Faites chauffer les crêpes au chocolat tout de suite ou couvrez la pâte de film transparent et laissez-la reposer au réfrigérateur. Mélangez-la à nouveau quelques secondes juste avant de la cuire.

Et régalez vous!



Jeux

Sudoku

Compléter les grilles ci-dessous avec les chiffres de 1 à 9 en respectant la règle suivante :
Chaque ligne, chaque colonne, et chacun des neuf carrés de neuf cases, ne doit contenir qu'une seule fois tous les chiffres de 1 à 9. Autrement dit, chacun de ces ensembles doit contenir tous les chiffres.
Bon amusement et à la prochaine *Sauce* pour la solution !

			4					
3					9	5		
	2					6		3
	4			8	3		1	
2			9		7			5
	8		2	4			7	
5		2					3	
		8	7					2
					6			

1					4			2
4	8	7			6			
	5							8
9					5	2		
				3				
		5	9					1
8							2	
			7			6	9	3
5			6					7

Et comme il me reste de la place, vous en avez deux en bonus (attention, le dernier est très difficile) :

		4	3	8				
3		1						5
	8		9			2	4	
	6			7	3	1		
		2	8	5			7	
	5	9			8		6	
8						3		9
				2	9	4		

	9			3	6		5	
			8					
				1		6	4	8
1			6		7	9		5
	8						6	
9		5	1		3			7
6	5	3		7				
					8			
	7		3	4			9	

Mots Croisés

	1	2	3	4	5	6	7	8	9	10	11
I										■	
II								■			
III		■								■	
IV					■						
V					■			■	■		
VI						■				■	
VII			■					■			
VIII						■	■	■			
IX				■	■				■		
X		■						■			
XI						■					

Horizontalement

- I) Un d'Alembert qui n'a plus faim et qui aime la dope
- II) Membre du Enat - Entité chargée
- III) Edictionnaire
- IV) Téllaifaunne mézon - Offrande (mêlangé)
- V) Peut être suivi de page, mais pas de port - Représente un lieutenant - Signification du 8 (1)
- VI) Laboratoire de mécanique à l'ENS de Cachan - Vieille école
- VII) Meilleur club en France - Guide persan - Précède une hétamine
- VIII) Vêtement féminin - C'est Louis XIV
- IX) Un anglais - ... et orbi - précède le 10 (1)
- X) Tourne à 30 km/s - Physique et science de l'ordinateur
- XI) Ecole Nationale Supérieure de Physique de Strasbourg - Pire qu'un centralien, et peut-être pire qu'un normalien (quoique...)

Verticalement

- 1) Marche avec la tête
- 2) Dure 31.557.600 SI environ - Princesse Bene Gesserit dans Dune
- 3) Bac +5 - Filets
- 4) On y crève la dalle - Ecole Polytechnique
- 5) Culpa - Aurait été masculin au singulier
- 6) Un seul bureau - Ready Room
- 7) Fichtre! Je me suis trompé! - Numéro du bac
- 8) Symbole du V (3) - Envoyé, sans voyelle
- 9) Concerne le temps cette année - C'est pire que l'échec - Pour les physiciens, vaut 22/7, voire 3
- 10) Note - Se mesure en kg
- 11) Après les écrits, après les oraux, troisième épreuve à réussir pour rentrer à l'ENS

Remerciements

Ont participé à l'élaboration de

La Sauce 105 :

*Kitch'ENS, le Ciné-Club, le Cr@ns, le
BdA, Patrice, Polo, Steff,*
pour les articles,

ainsi que *Anne, Jean-Luc* et *Philippe*
pour la relecture orthographique,
et *Sasso* pour la réalisation.

★ Vous souhaitez vous exprimer dans *La Sauce* ? ★

Rien de plus simple ! Envoyez vos articles *en texte simple*
ainsi que vos illustrations, **avant le lundi 4 décembre** à :

`lasauce@rip.ens-cachan.fr`

Ils seront alors publiés dans *La Sauce 106* début décembre.

★ Vous voulez rejoindre l'équipe de *La Sauce* ? ★

Rédiger un article ?
Mettre en page les articles ?
Contacter les responsables des clubs ?
Contribuer au développement du site web ?
Relire les articles avant leur parution ?
Rechercher des thèmes à traiter ?
Illustrer le journal ?

Si cela vous intéresse, contactez-nous à `lasauce@rip.ens-cachan.fr`

~~~~~

*La Sauce* sur le Net :

E-mail : `lasauce@rip.ens-cachan.fr`  
Site Web : `http://www.lasauce.ens-cachan.fr`