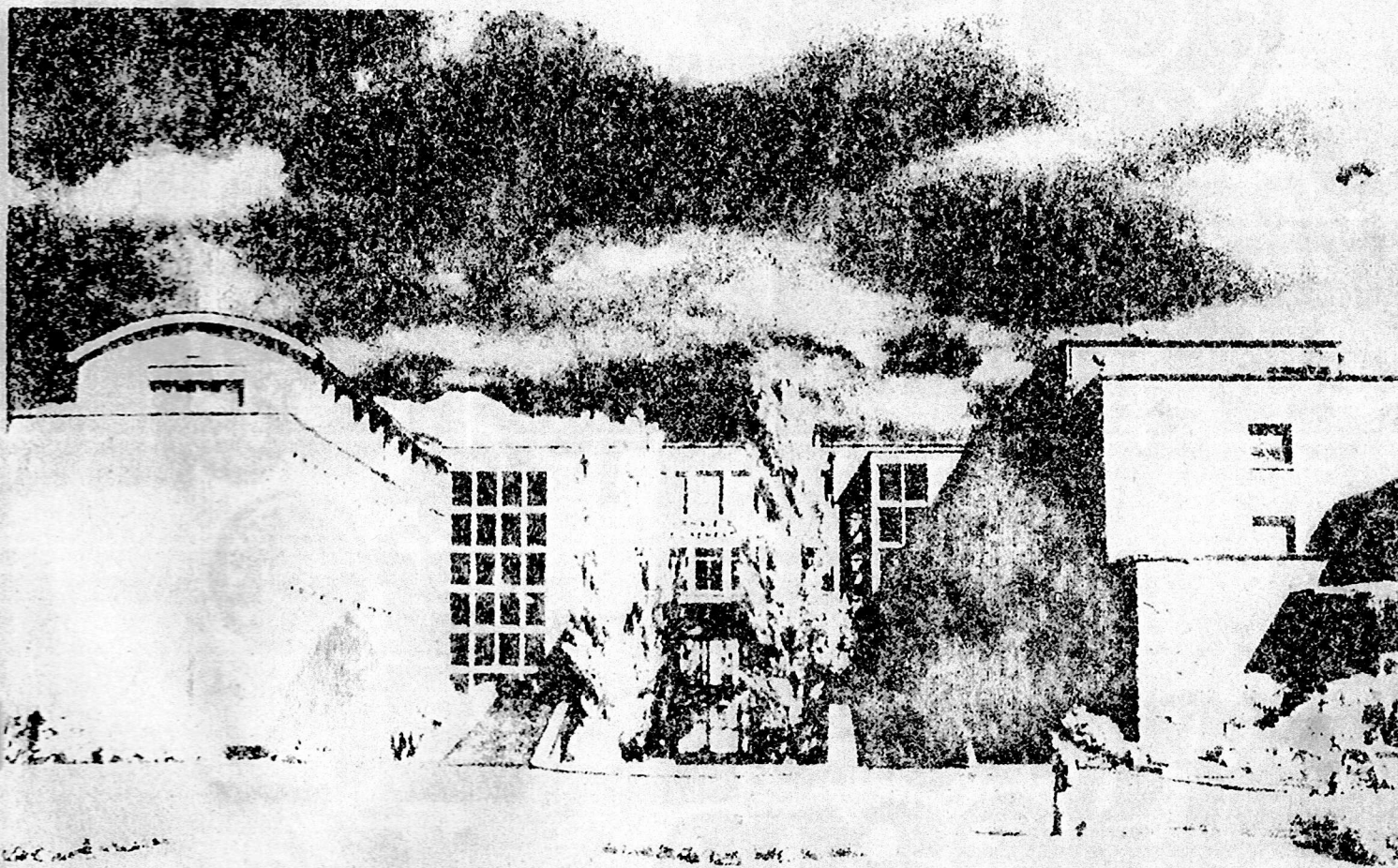


# La Butte

journal des élèves  
de



n° spécial d'accueil 1968

ensei  
enset  
ENSET

ENSET

ENSET



l'école normale

ENSET

ENSET

supérieure



ENSET

ENSET

de

l'enseignement

ENSET

Ce journal est un répertoire de la vie de l'E.N.S.E.T.  
Il a été réalisé par ceux et celles qui se baptisent pendant le mois dit de "rentrée", "anciens" . Vous y trouverez un aperçu sur l'organisation du centre dans lequel est bâtie l'école ; puis des renseignements plus précis sur ce qui fait la vie des Ensétiens (élèves de l' E.N.S.E.T. ), leurs clubs , leurs groupes, leurs habitudes, enfin une tribune à caractère politique, syndical ou même religieux où s'expriment les tendances représentées à l'E.N.S.E.T. Nous espérons que ce numéro spécial n'est pas trop rébarbatif , que vous trouverez dans ces pages ce qui vous intéressera pendant les quelques années que vous passerez 61 avenue du Président Wilson -94- CACHAN .

ET MEME SI VOUS N'AVEZ PAS ENVIE DE LE LIRE, CONSERVEZ LE, IL VOUS SERA SUREMENT UTILE ! .

Le bureau de l'amicale des élèves .



# ENSE

Que

C.G.

B.O.

C.O.

C.R.

C.U.

F.E.

F.E.

F.G.

F.O.

M.A.

P.C.

P.D.

P.S.

P.U.

S.G.

S.L.

S.N.

U.I.

comme, en mi-siècle de temps, eut une eschole naisçante. croissçance, et ce jour vos ac  
ou l'histoire résumée de l'école normale supérieure de l'enseignement technique.

le 26 octobre de l'an de grâce mil neuf cent douze, par édit de governanz, tostes les s  
normales esparces, furent en ville de paris assemblées au dist lieu école nationale d  
et mestiers, et si naquist l'école normale supérieure de l'enseignement technique.

vint tormente de guerre, et furent, jeunes et bons, tous garçons envoyés es armées. se  
demeurèrent icelles damoiselles en susdite eschole. mes, lorsque paix retournée s'e  
en l'an 1919, édit astier-cumminal créa l'enseignement technique.

lors prist icelle eschole nostables proportions. en son sein accueillist : l'an 25, section  
et langues, l'an 34 : section b : dessin industriel; l'an 36 : section c : dessin d'art ap

fust l'eschole, en l'an 32, diste et reconue, item icelle saint clodoald et fontenay, éco  
male supérieure.

vint nouvelle fois tormente et devant icelle dû fuir jusques es clermont, dont rentra  
bre 40, et moult peines soffrist lors.

après survinrent changements divers et notoires qui sa présente-chame-li firent, de  
eschole issent maitres et précepteurs por l'enseignement technique.

une décade a eust un événement et grand et remarquable; si se put enfin l'eschole  
porrier es ville de cachan, pour y prendre quartiers siens et propres, es le centre nati  
l'enseignement technique.

événement tel et d'illustre mémoire qu'en son printemps dixième a douce remembra  
doit tout un chacun et de rire et danser.





les toutes premières constructions (paléolithique normale supérieur) reconstitution du professeur dépovre.

près des oiseaux, des troupeaux, des villageoises, l'enset repose, hâvre de paix.

à l'entour, ce sont les villes! oh! quelles villes de la bible! tout y fume, hurle, grince, gribouille, scribouille! ce sont les villes tentaculaires, jetant aux cieux l'aile de pierre des cathédrales, régnaient au bord du fleuve leur règne étincelant. c'est le tourbillon fou de la reine du monde, la cité des plaisirs, des amours et des crimes.

ici, la porte étroite franchie, tout n'est qu'ordre, luxe et volupté. car la nature est là qui t'appelle, voyageur sans bagages, parmi ces verts gazons éparpillés de blanches tourelles. là-haut, décrochant les nuages, la girouette frêle, symbole de l'éternel féminin et pourtant silencieuse, est un i sans point.

parmi la babylone, voici l'alexandrie

sans rire d'elfes, thym ni marjolaine, sans chêne ombrageux, le mont chauve attend les processions des sages en la cité, et quand la velleda le couronne enfin, point de hûcher sacré, point de cerf, point de diane. à peine effleuré faut-il qu'il lui en souviennne. quand le sage reprend la méditation grandiosement alme. il n'y a plus ici qu'ordre, calme et beauté...

a violet

Tour d'horizon

le C.N.E.T. vu de l'internat G.

Que s

De gauche à droite, un soir:

C.G.T.

Le Restaurant: Aquarium géant où flottent des ventres sans âmes

B.O.R.

L'Internat F: Cercueil profond des rêves de mes nuits, dont chaque fenêtre

C.O.N.

discrète recèle tendrement un coeur de jeune fille sous ses paupières closes.

C.R.S.

Le Gymnase: Le sport y siège en maître, sur une barre, parmi les parfums sacrés

C.U.L.

de la sueur et des cuirs.

F.E.N.

La Butte: Lamelon généreux, ou nombril accueillant, ses rondeurs verdoyantes

F.E.R.

offrent à l'habitant, un symbole, un gîte, en même temps que des souvenirs

F.G.D.

amoureux et fantasques.

F.O.

L'Ecole: Temple grandiose qui sublime et futile le mépris souverain d'un labeur

M.A.A.

méconnu.

P.C.F.

Les Lycées techniques: Néant passé et futur d'où émergent parfois des blouses

P.D.

blanches rangées trois par trois.

P.S.U.

Le Pavillon de la Coopération Technique: Splendeurs inexplorées des rêves de

P.U.T

l'Orient dans les charmes d'Occident .

S.G.E

L'Internat H: Ecrin vitré du foyer où les rendez-vous distillent entre deux

S.L.I

cafés d'autres retrouvailles.

S.N.E

Et à mes pieds,

U.D.R

Le Parking: Vibrante étendue de graviers et de nuit, où les voitures s'amusent

aux complots de demain.





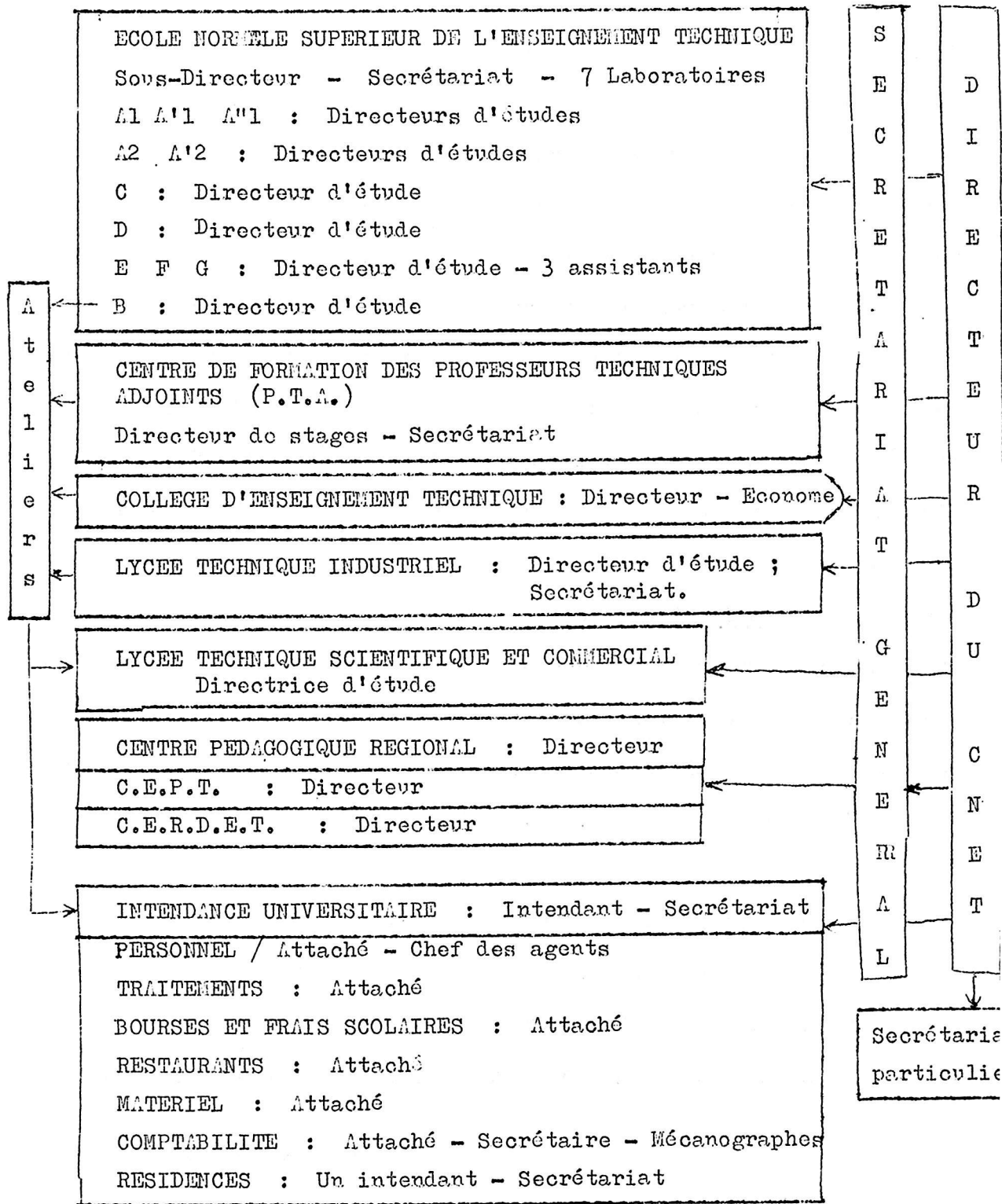
L'organigramme ci-contre est celui du Centre National d'Enseignement Technique, au coeur duquel se trouve l'E.N.S.E.T, et dont vous trouverez un plan quelques pages plus loin. Les personnalités les plus importantes pour nous y sont Mr R. Basquin, inspecteur général, directeur du centre et de l'Ecole; Mr Tardiveau, sous directeur de l'Ecole; Mr Vayva, intendant du centre et leurs collaborateurs: Mr Grener, secrétaire général; Mr Vieilleville, intendant des résidences, Mr Clerc, sous intendant chargé du restaurant.

A l'Ecole, vous rencontrerez beaucoup d'élèves de sections totalement distinctes de la votre. Sachez au moins ce qu'ils font (en gros):

- A1 Mathématique, Informatique; Directeur d'études: Mr Hirsch
- A'1 Physique, électrotechnique et électronique appliquées;  
Directeur d'études:  
Mr Gastagné et Fortunato
- A"1 Chimie  
Directeur d'études: Mr Tohier
- A2 Chimie, Physiologie  
Directeur d'études: Mr Ehrard
- A'2 Sciences appliquées à l'économie domestique  
Directeur d'études: Mme Blanquet
- B Mécanique, Construction  
Directeur d'études: Mr Herri
- C Dessin d'art  
Directeur d'études: Mr Bobilleau
- D Economie, gestion  
Directeur d'études: Mme Jeanneau
- BFG Lettres; Langues; Histoire et Géographie  
Directeur d'études: Mr Deshayes

Depuis Mai 1968, chaque section comporte un conseil de section paritaire, où sont discutés les problèmes propres à la section, qu'ils soient pédagogiques ou budgétaires. Ces conseils sont tous représentés

ORGANIGRAMME DU C.N.E.T.



dans le conseil pédagogique de l'École, également paritaire qui coordonne les conclusions, et examine les problèmes posés au niveau de toute l'École

Parallèlement, pour les questions internes et le règlement intérieur de la cité, existe un conseil intérieur paritaire, qui a élaboré le nouveau règlement dont vous êtes les premiers "bizuths" à bénéficier.

Ces structures, est-il besoin de le dire, sont essentiellement destinées à confronter les idées, et à conserver l'esprit qui a régné durant leur élaboration, faite entre le 15 Mai et le 20 Juin 1968, par des représentants des élèves et les administrateurs de notre École, esprit de discussion ouverte et constructive, de contacts fructueux ; elles doivent permettre d'expliquer et de faire connaître sans équivoque les choix et les décisions, MAIS elles réclament une présence réelle de leurs membres or cette présence aux commandes est l'habitude pour un administrateur, mais hélas pas pour les élèves, dont pourtant beaucoup trouvent que cette association aux décisions est une chose qui devrait faire partie de nos études d'élèves-professeurs.....

QUE L' ESPRIT DE MAI NE MEURE DONC PAS

ET QU' IL VOUS POUSSE A REGARDER EN FACE

LES REALITES DE VOTRE VIE A L' ECOLE

SANS TOUTEFOIS VOUS CONTENTER DE LES REGARDER !!

Le "Zident" du "BdE"

Que sig

C.G.T.

B.O.R.D.

C.O.N.

C.R.S.

C.U.L.

F.E.N.

F.E.R.

F.G.D.S.

F.O.

M.A.A.I.

P.C.F.

P.D.

P.S.U.

P.U.T.E.

S.G.E.N.

S.L.I.P.

S.N.E.S.

U.D.R.



## L'ECOLE NORMALE SUPERIEURE DE L'ENSEIGNEMENT TECHNIQUE

Vous avez choisi d'entrer à l'Ecole Normale Supérieure de l'Enseignement Technique. Ce n'est certainement pas parcequ'il faut bien entrer quelque part à la fin des classes préparatoires, mais parce que le métier d'enseignant vous attire et vous paraît correspondre à vos affinités.

Peut-être vous demanderez-vous cependant quel sera votre avenir dans l'Education Nationale et de façon plus immédiate, comment vous vivrez pendant les quatre ou cinq années que vous passerez à l'Ecole ?

Il aurait été facile de répondre il y a une dizaine d'années. L'E.N.S.E. formait alors essentiellement les professeurs de toutes les disciplines pour lycées techniques. L'Enseignement Technique avait son autonomie et l'E.N.S.E. était son Ecole Normale Supérieure. Les études théoriques, entièrement dispensées à l'Ecole, duraient deux ans ; une troisième année était consacrée à la formation pédagogique. Les élèves sortaient titulaire du C.A.P.E.T. (Certificat d'Aptitude au Professorat de l'Enseignement Technique).

En 1958, une réforme bouleversa les études de la plupart des sections et leur faisant suivre les cours de licence en faculté, la licence devenant nécessaire pour l'inscription au C.A.P.E.T. Cette réforme permit aux élèves de l'E.N.S.E.T. de faire un D.E.S. et l'agrégation, mais elle leur fit perdre la formation spécifique qui justifiait la présence à l'Ecole de toutes les disciplines. Doit-on former les professeurs de mathématiques et de lettres des lycées techniques différemment de ceux de l'enseignement classique ? La question est toujours ouverte.

Depuis 1958, ce n'est qu'au niveau de la troisième année que l'E.N.S.E. garde une formation originale pour les élèves ayant préparé la licence.

Les études pour les sections B (construction et mécanique), C (dessin d'Art), A'2 (économie domestique) pour lesquelles il n'existait pas de licence furent données à l'Ecole sous la forme d'un groupement de quatre certificats. Si bien que les études s'organisaient ainsi jusqu'à l'année dernière :

- 1ère et 2ème année - études en Faculté pour obtenir la licence ou études à l'E.N.S.E.T. pour obtenir le groupement de certificats équivalent.
- 2ème année - préparation du C.A.P.E.T. (partie théorique)
- 3ème année - formation pédagogique à l'E.N.S.E.T. et préparation du C.A.P.E.T. (partie pratique)  
- préparation d'un D.E.S. ou D.B.A. en faculté
- 4ème année - préparation de l'agrégation ou du professorat de Ecoles d'Arts et Métiers.

Cette organisation avait l'avantage de permettre aux élèves de l'Ecole de posséder le C.A.P.E.T. pratique en cas d'échec à l'agrégation et de pouvoir aussi obtenir un poste de professeur certifié dès la sortie de l'Ecole. Elle avait l'inconvénient pour certaines sections scientifiques de faire une troisième année très lourde où il était difficile de mener de front les travaux de laboratoire du D.E.S. et la formation pédagogique.

..//..

L'avantage de la réforme de 1958 (dirigée par I. BASQIN, Inspecteur Général, Directeur de l'Ecole) a été de permettre, dans les dix dernières années, à de nombreux élèves de solliciter et d'obtenir un poste dans l'Enseignement Supérieur. Cette politique générale a été pour beaucoup dans l'accroissement du renom de l'E.N.S.E.T.

Que

C.G.I

C'est l'Ecole notamment, en 1968, a fait créer les licences spécifiques de physique appliquée et de chimie physiologie, et, plus tard, les agrégations correspondantes. Elles gardaient ainsi pour la plupart de ses sections une formation originale.

B.O.I

C.O.I

La réforme de 1967 a tout bouleversé. La séparation des études de l'enseignement supérieur en licence et maîtrise nous a posé un grave problème. Les professeurs certifiés de l'enseignement du second degré devant être formés par la licence, et l'E.N.S.E.T. ayant en partie à former ces enseignants, devons-nous, en sciences, orienter nos élèves vers la licence ou la maîtrise.

C.R.S

C.U.I

Dans le même temps, le ministère assignait à l'école la mission de former les maîtres de plus haut niveau dans les disciplines plus spécifiquement techniques : informatique, physique appliquée, chimie-physiologie, mécanique, sciences économiques.

F.E.I

F.E.I

F.G.I

Nous avons donc choisi de faire préparer à tous nos élèves la maîtrise, espérant que l'on permettrait aux titulaires de ce diplôme de s'inscrire au C.A.P.E.T. et de devenir professeurs certifiés de lycée, dans le cas où ils échoueraient à l'agrégation.

F.O.

M.A.I

Les difficultés furent grandes pour obtenir cette possibilité pour la promotion entrée en 1966.

P.C.I

P.D.

Nous avons aussi défendu l'idée de maintenir à l'E.N.S.E.T. toutes les sections, avec comme principaux arguments qu'il est souhaitable que les maîtres de toutes les disciplines soient formés ensemble et que la formation complémentaire donnée à l'Ecole doit permettre une adaptation à l'enseignement dans les classes comportant des disciplines techniques.

P.S.I

P.U.I

S.G.I

La réforme actuelle remet à nouveau tout en question. Que sera de la formation des maîtres ? Que deviendra l'agrégation ? Sera-t-il encore possible et souhaitable de former ensemble des professeurs aptes à enseigner dans les lycées et dans les établissements d'enseignement supérieur.

S.L.

S.N.

U.D.

J'aimerais pouvoir répondre à ces questions qui engagent votre avenir immédiat ; il ne m'est malheureusement pas possible de la faire. Ce qui est certain, c'est que nous ferons tout pour que les élèves entrant soient conduits au plus haut niveau correspondant à leurs possibilités, tout en maintenant à l'Ecole une formation de professeurs pour les lycées techniques. Toutefois la vocation de la majorité des élèves de l'E.N.S.E.T. sera certainement d'être les enseignants des établissements d'enseignement supérieur technique, classes préparatoires, Instituts Universitaires de Technologie, Ecoles d'Ingénieurs, Facultés de Technologie (si elles sont créées).

Bien des problèmes vont se présenter à nous dans les années qui

viennent. Dans le cadre fixés par le Ministère de l'Education Nationale pour la formation des maîtres, nous essayerons d'organiser ensemble la formation théorique la plus poussée et la formation pédagogique la plus complète. Ceci suppose une collaboration efficace entre le Directeur de l'Ecole, ses collaborateurs et les élèves.

Avant 1956, les élèves de l'E.N.S.E.T. étaient externes, l'Ecole étant logée dans l'Ecole des Arts et Métiers de PARIS. La liaison entre élèves de différentes sections et de différentes années était difficile, bien que les assemblées générales aient toujours rassemblé un grand nombre d'élèves. La venue à CACHAN a permis de rendre obligatoire le logement à la cité de l'E.N.S.E.T. pour les élèves célibataires. Les élèves ont demandé, l'an dernier, la liberté du régime. Il n'est pas possible de l'accorder pour le moment puisque ce n'est pas statuaire, mais il est permis de penser que ce n'est pas souhaitable dans le contexte actuel du logement en FRANCE.

La vie dans la cité devrait permettre de créer une communauté capable d'avoir une optique à elle sur les problèmes de l'Education Nationale et plus particulièrement de la formation des maîtres, capable d'accueillir les nouveaux élèves et de leur faciliter l'acclimatation à la vie parisienne, capable d'organiser sur place, en liaison avec la ville de CACHAN, la vie sociale et culturelle. Elle rend plus facile les réunions nécessaires si on veut que tous participent à l'organisation de la vie matérielle et intellectuelle de l'Ecole.

Elle est d'autant plus nécessaire que vos camarades ont demandé à être associés plus étroitement à la gestion de l'Ecole. Il a toujours été de coutume à l'E.N.S.E.T. de tenir compte de l'avis des élèves pour résoudre les problèmes qui les concernaient, mais l'an dernier des structures provisoires ont été envisagées qui permettront un contact permanent entre le Directeur de l'Ecole, ses collaborateurs et les élèves, pendant l'année scolaire 1968-69.

Un conseil intérieur paritaire étudiera le budget de la cité et les règlements intérieurs. Un conseil des études étudiera le budget pédagogique et la politique générale de l'Ecole. Des conseils de section examineront les problèmes propres à chaque section. Des textes précis ont été mis au point fixant les attributions de chacun de ces conseils.

Les représentants des élèves seront élus ; il est donc important que chacun se sente concerné et responsable. Vous devez tous, quelles que soient vos opinions, participer à ces élections et ne pas laisser une tendance représenter seule les élèves. Les conseils ne fonctionneront valablement que si les délégués des élèves représentent effectivement la classe et ne donnent pas uniquement leur avis personnel.

Nous fondons un grand espoir en cette année où bien des choses vont être mises en cause, notamment l'existence même des Ecoles Normales Supérieures, sur une collaboration franche et réaliste avec vous afin que la formation acquise à l'Ecole fasse de vous des maîtres compétents, heureux dans le métier qu'ils ont choisi.

La Direction



PENSEES SANS TETE

Y'a ceux qui me lisent et ceux qui m'élisent...mécréant d'honneur  
vu que je prends pas au sérieux les ce pourquoi ils se font médail  
ler, sodomiser, buter, et tout,

Que s

San Antonio

C.G.T.

La démocratie est une invention d'intellectuels

B.O.R.

G.Bernanos

C.O.N.

C.R.S.

Chacun peut exiger sa liberté, liberté de tuer, et liberté de vivre,  
liberté de construire et de détruire l'oeuvre du voisin.

C.U.L.

F.E.N.

Seule la démocratie est plus condamnable que le capitalisme: elle  
justifie l'exploitation de l'individu par une société irresponsable

F.E.R.

Wernher

F.G.D.

Moi je dis pour charmer mes jours et le souvenir de mes peines,  
bouteilles que n'êtes vous pleines toujours, toujours

F.O.

M.A.A.

Baudelaire

P.C.F.

P.D.

Pourquoi voulez vous à tout prix nous imposer votre liberté, si nous  
préférons la nôtre

P.S.U.

P.U.T.

Seuls les préjugés bourgeois prétendent que l'opinion de la majori-  
té surpasse celle d'un individu

S.G.E.

Wernher

S.L.I.

S.N.E.

Chacun a sa loyauté, son mensonge sa mort à soi

U.D.R.

J.Giraudoux

N'écrasez jamais un ennemi à terre, vous en feriez un martyr; il  
suffit de l'empêcher de se relever

Wernher

La seule joie qui se renouvelle toujours c'est celle du combat

H. Leblanc

La dernière chose dont l'homme soit capable  
est d'être bête ou méchant tout seul

Je crois que notre espèce approchant de sa  
fin garde au fond de sa conscience de quoi  
déconcerter les psychologues, les moralistes  
et autres bêtes à encre

G.Bernanos

Moi je marche avec le Maréchal, je pense que  
ce n'est pas à moi de lui dire ce qu'il faut  
faire, c'est à lui de nous le dire, à nous de  
faire ce qu'il dit

Vercors

Pimpante et fraîche en sa cour chamarrée  
d'insectes empressés, une merde odorante  
élève ses spirales mordorées à l'abord fleuri  
d'un chemin bucolique

Wernher

Mais pourquoi donc voulez vous à toute force  
comprendre quelque chose?

Vous êtes d'un bourgeois.

P.Daninos

PSYCHE TEST

êtes vous "in" ?

Que signifient  
ces sigles?

B.O.R.D.E.L

C.G.T

C.O.N

C.R.S

C.U.L

F.E.N

F.E.R

F.G.D.S

F.O

H.A.A.I.F

P.C.F

P.D

P.S.U

P.U.T.E

S.G.E.N

S.L.I.P

S.N.E.S

U.D.R

(les réponses à "Êtes vous "in" " sont en dernière page)





Pour être élève de l'Enset , une carte:

La carte d'élève témoigne de votre appartenance à l'Éducation Nationale et qui vous procure les avantages réservés à la maffia; elle sera établie au début de l'année.

Pour participer aux activités , une carte:

La carte amicale des élèves vous sera remise fin octobre, elle procure à l'amicale les moyens de survivre et d'organiser les différentes activités culturelles et récréatives de l'école: Foyer, Clubs, Bibliothèque, Bals, Télévision .....

Pour nager , une carte:

La carte éducation Physique, qui vous permettra l'entrée gratuite à la piscine de la cité Universitaire et qui vous sera remise au premier cours.

Cité Universitaire Bd Jourdan Paris 14°

Pour être malade deux cartes:

La carte de Sécurité Sociale et la carte M.G.E.N. qui vous seront remises courant novembre .

M.G.E.N. 55 rue de Lyon Paris 12°

Vous aurez peut-être :

Pour le ciné Club une carte .

Pour l'Association Sportive , une carte.

Pour le Photo Club , une carte.

Pour votre voiture , une carte : La carte mutuelle d'Assurance Automobile des Instituteurs de France , très avantageuse et réservée à l'éducation nationale.

I.A.I.F. Avenue Ferdinand Buisson Paris 14°

Pour voyager une carte : Vous pouvez , sur présentation de votre carte de faculté ou de votre carte d'élève obtenir une carte internationale d'étudiant.

Office du tourisme Universitaire 137 Bd St Michel Paris 5°

Achetez donc un porte carte ,

vous vivrez tellement ,

mais tellement

MIEUX

## INTRODUCTION A LA VIE LAÏQUE .

Sans le savoir, sans le vouloir, sans le pouvoir peut-être, vous venez d'entrer à l'E.N.S.E.T et vous vous demandez ce qui vous attend. C'est nous qui vous attendons.

Toutes les possibilités culturelles vous sont offertes: Photo-club, Ciné-club, Association sportive, clubs politiques, syndicats. Vous n'avez qu'à choisir? Seulement voilà, tout dépend de vous.

Sachez qu'à l'E.N.S.E.T, seule travaille une équipe de gens qui ne veulent pas encore croupir de labeur de télé et de cinéma-le-samedi-soir. Mais dites-vous bien que ces bienfaiteurs assez stupides pour faire de votre Ecole autre chose qu'un élevage de cobayes imbéciles commencent à en avoir assez! A l'E.N.S.E.T, le confort tant matériel qu'intellectuel se porte bien! Il y a des mondes qui n'en finissent pas de finir! Il n'est plus possibles après la révolution de Mai de donner des conseils paternalistes. Si l'Ecole dans laquelle vous entrez maintenant vous intéresse, sachez en prendre le gouvernail! Osez demander! Prenez vos responsabilités! Créez! Imaginez!

N'allez pas invoquer le temps de vos études, de vos amours et de vos rêveries! Passez aux actes! L'imagination doit prendre le pouvoir.

Ce n'est pas en se repliant sur soi qu'on peut devenir un vrai pédagogue. Toute pédagogie réclame l'horizon sans limites de vos possibilités. Sachez les découvrir et nous en faire profiter!

N'attendez pas de regretter ce qui pourrait être regrettable!...

F. LUCE

Que si  
C.G.T.  
B.O.R.I  
C.O.N.  
C.R.S.  
C.U.L.  
F.E.N.  
F.E.R.  
F.G.D.S  
F.O.  
M.A.A.I  
P.C.F.  
P.D.  
P.S.U.  
P.U.T.I  
S.G.E.I  
S.L.I.I  
S.N.E.S  
U.D.R.

## ANICALE DES ELÈVES

Dès l'arrivée à l'Ecole (et même avant, dans ce journal) de nombreux organismes sollicitent une transfusion de vos portefeuilles dans leurs caisses, ce qui provoque bien souvent une réaction de rejet violente, car personne n'aime payer sans savoir ce qu'il paye. Le sous ensemble le plus apparent de l'ensemble des élèves étant l'ensemble total, l'Anicale des Elèves de l'E.N.S.E.T les regroupe tous; elle est représentée par un bureau élu qui vous demandera, pour votre séjour à l'Ecole, 50 (je dis cinquante) Francs: pourquoi?

• Pour pourvoir le salon de lecture du foyer en magazines et présenter les quotidiens au bas des résidences.

- Pour approvisionner la bibliothèque et la discothèque du foyer

- Pour entretenir les salles de télé vision et les salles de jeux des résidences

- Pour soutenir les orchestres d'élèves et financer les bals qu'ils donnent à l'Ecole pour leurs camarades (4 en moyenne par an)

- Pour subventionner les rallyes de l'Ecole, et les clubs qui vous sont proposés quand leur propre cotisation est insuffisante.

- Pour permettre le tirage de "La Butte" dont vous lisez le premier numéro de 1968-69

- Pour assurer les liaisons nécessaires avec les organismes culturels parisiens (Copar, T.N.P, J.i.F, ....)

- Pour organiser le grand bal de l'Ecole dont la version 1968, si elle a été réussie, ne représente qu'un timide premier pas vers des réalisations de très grande envergure

.....

Rappelez vous que les promesses de ces point de suspension ne deviendront des réalités que grâce à votre action, et à vos cotisations!

## AU FOYER

Comme tous ces lieux où l'on peut boire et oublier, le foyer n'est infiniment cher. Laissons au vulgaire les fauteuils molles du salon de lecture et les horizons populeux de la salle du bar, venez, je vous prie goûter l'intimité ambiguë de la discothèque. Ici nul sacrilège au rite sacré d'un café voluptueusement savouré; nulle gêne aussi quand l'on fête un rien au rythme subtil d'un champagne vespéral.

Combien d'intrigues ces murs de rideaux pourpres ont-ils vu ainsi éclore, entre deux disques, au hasard mignon d'une délicate rencontre...

On discute là-bas, au delà d'un écran bleuté, dans le vide présomptueux d'un austère comité; mais qu'importe ce monde insensible et sans âme, quand nous sommes ensemble, au paradis, ma chère.

B&B

### Note technique

Placé réglementairement sous la sauvegarde des élèves, le foyer dispose pour vous satisfaire d'un salon de lecture régulièrement pourvu en journaux divers, d'une discothèque à tendance classique, où l'on peut emprunter et écouter des disques sur simple présentation de sa carte, d'une bibliothèque, et, bien sûr d'un bar, entreprise collectiviste et très populaire, où sont servis aux heures des repas du café, des infusions, des bières jus de fruits et sodas, et des glaces.

Le service est effectué avec maestria et à tour de rôle par les élèves et stagiaires de première et seconde années, par équipes de cinq.

L'entreprise est gérée par trois technocrates: un responsable, un trésorier, et un dépensier chargé des approvisionnements.

Que s:

C.G.T.

B.O.R.:

C.O.N.

C.R.S.

C.U.L.

F.E.N.

F.E.R.

F.G.D.:

F.O.

M.A.A.

P.C.F.

P.D.

P.S.U.

P.U.T.

S.G.E.

S.L.I.

S.N.E.

U.D.R.

## ASSOCIATION SPORTIVE

Pierre de Coubertin n'a-t-il pas dit :

" L'essentiel est de participer" ?  
(le grand motest laché!)

C'est pourquoi l'association sportive réunit tous les adeptes du défoulement par le sport, qu'ils soient des néophytes ou des champions.

Voici une liste des sports pratiqués l'an dernier par les élèves de l'E.N.S.E.T; leur nombre n'est pas limitatif, et nous nous efforçons de joindre d'autres activités, bien entendu suivant les propositions des adeptes; anciens ou nouveaux.

### SPORTS COLLECTIFS:

Football

Rugby à XV )

Hand-ball } -----

Basket }

Volley-ball }

Masculin et Féminin  
suivant le nombre  
de licences

### SPORTS NON COLLECTIFS (ou assimilés)

Aviron

Pétanque

Tennis

tennis de table

Ski

Sports équestres

Judo

.....

Nous participons (encore) aux championnats ASSU et USEF, ce qui nous garantit des compétitions pendant toute l'année scolaire

A bon entendeur.....

BAUDET 259 G



Spéléologie à l'E.N.S.E.T.

Que si  
C.G.T.  
B.O.R.I  
C.O.N.  
C.R.S.  
C.U.L.  
F.E.N.  
F.E.R.  
F.G.D.S  
F.O.  
M.A.A.  
P.C.F.  
P.D.  
P.S.U.  
P.U.T.  
S.G.E.I  
S.L.I.  
S.N.E.S  
U.D.R.

... Les hommes de pointe progressaient de plus en plus difficilement à  
le chaos d'énormes blocs parmi lesquels le torrent souterrain bondissait.  
La galerie était gigantesque . Le plafond et les parois étaient invisibles  
et les lampes vacillantes projetaient des lueurs fantastiques . Le bruit  
du torrent s'enfla soudain . Il s'arrêtèrent devant un puit grandiose  
le torrent s'écoulait dans un bruit infernal . Ils se penchèrent sur  
l'abîme , et ...

( à suivre dans le prochain numéro de la butte )

Sport complet, réalisation de soi au sein d'une équipe soudée, science et  
aspects aussi divers que passionnants (biologie , hydrologie, géologie ,  
archéologie etc....) découverte d'un monde inhumain, telle est la spéléologie  
permet encore l'Aventure dans notre univers technique et routinier.

C'est à cela que vous convie le dernier né des clubs de l'Ecole  
la Bande des Joyeux Troglodites. Là, vous trouverez déjà quelques "morceaux"  
l'un, initiateur à la Fédération Française de Spéléologie, a fait de nombreuses  
reuses explorations en Yougoslavie, deux autres ont participé cette année  
à l'exploration du gouffre Berger (-1143m) et du Juhué (-700, dont un puit  
de 304m de verticalité absolue); nous sommes en liaison étroite avec plu-  
sieurs clubs provinciaux (FERES, SCDijon, La Tronche SCAin) et avec le dy-  
que Spéolo-club de la Seine. Cette année, des sorties d'initiation et d'  
exploration, en week-end, sont déjà projetées dans le Jura et le Lot (Par-  
Lachenaux, Pourpeville...)

Enstien, Enstienne, nous espérons que tu t'intéressera à cette  
nouvelle activité offerte à l'Ecole!

A bientôt, sous terre.

PEULVAST 526 G

416,440,215 G

Les Joyeux Troglodites

BREVE E.N.S.E.T.

Des élèves, des classes, des luttes des classes,  
des professeurs, des possesseurs, des élèves professeurs,  
des élèves possédants, des ne possédant rien, des payés à ne rien faire;  
des groupes, des sous groupes, des groupuscules, des cercles;  
des comités d'action, des comités sans action, des action sans comité;  
un bridge club, le cinéclub, le photoclub, des clubs officiels, des clubs officie  
un club montagne, un club d'échecs, des échecs sans club;  
des gangs secrets, des antigangs, des studios clandestins, des luttes intestines  
un club judo;  
radio enset chaîne 1, chaîne 2,3ou4;  
des politiques, des apolitiques, des antipolitiques;  
des hiérarchistes, des activistes, des anarchistes, des inactifs;  
des communautés religieuses, des religions sans communautés, des communions de  
pensée, des communautés de débauche;  
des moeurs communes, un bureau des élèves, des animateurs sans bureau;  
des rallyes, des bals, des surbouns;  
des organisateurs, des organismes, des organisés, et des désorganisés;  
d'autre bals, une association sportive, des syndicats .....

.....et j'en oublie.

B & B

BRIDGE CLUB

Venez nombreux participer aux tournois organisés à l'Ecole.

De nombreux prix (offerts par des entreprises de spiritueux, Ricard en particulier) récompensent les meilleurs.

Vous pourrez aussi "bridger" dans les autres Grandes écoles et en particulier participer au tournoi par paires dit "des Grandes Ecoles"

S'adresser à H. MARTINO-GAUCHI 119 F

et pour la bibliothèque du club Salomon 515 G

=====  
CHORALE "LE COEUR JOINT"  
=====

Il existe aussi à l'E.N.S.E.T une chorale; cela fait sourire sans doute ceux qui pensent que chanter ensemble fait partie des plaisirs du bon vieux temps et que l'on a évolué depuis en matière de distractions. J'espère qu'il y a encore des gens capables d'aimer faire ensemble quelque chose d'harmonieux et de simple en commun sans se sentir pour ce la une âme de scout ou d'enfant chocor.

Pendant les vacances de Pâques 1968 nous avons donné trois concerts en Slovaquie au cours d'un voyage très réussi. L'an dernier, mes camarades avaient également reçu le meilleur accueil en Suisse.

Pensez donc à réserver une ou deux heures par semaine, pour vous distraire en faisant partie d'un groupe chanteur qui vous enchantera

Le responsable de la chorale

J.L. MAGNE 349 G

## Rallye E.U.S.F.T.

Chaque année vers le mois d'avril ou mai une grande agitation ( c'est rare ) règne parmi les Ensétiens . Les voitures se voient l'objet de quelques soins particuliers : on leur colle un écusson, un à deux numéros ,on vérifie les pneus , le niveau d'huile , bref on s'assure qu'elles sont capable de faire quelques kilomètres sans trop réginber . Puis un matin ou tout de suite après le repas ,on remarque un brusque changement dans l'accoutrement de l'Ensétien moyen , bonnet à pompon , chemises voyantes et ridicules, pantalon grotesques ; coiffures et maquillages bizarres pour ces demoiselles . Beaucoup d'allées et venues C'est le grand jour ! dans un désordre savamment organisé des voitures ornées plus que de coutume quittent l'Enset au grand émoi des chiens, mémé , et autre galinacés et sortent rapidement des lieux civilisés sous le regard suspicieux des représentants de l'ordre et des ordres .Puis après quelques mésaventures dues à l'esprit démoniaque des organisateurs les mêmes Ensétiens se dispersent sur les routes en essayant tant bien que mal de trouver le rendez- vous pour le dîner (très important ) . Puis le lendemain après bien d'autres casses tête et pas mal de kilomètres en trop les équipages ou ce qu'il en reste rentent sagement au bercail .

Un bal vient terminer joycusement ces quelques heures de détente .

Le grand rallye qui a lieu pendant le mois d'avril ou début mai s'étend , depuis trois ans , sur deux jours : le samedi après midi et le dimanche .

Il est possible que comme l'année dernière soit organisé un petit rallye en novembre . Un dimanche : sorte de préparation aux difficultés du grand .

En général nous obtenons une participation importante pour ces promenades organisées . Mais cette année il va y avoir , sans doute une pénurie d'organisateur . Alors si le coeur vous en dit , venez trouver les anciens AU 401 G HAHN et autres , qui par changement d'adresse, 362 G DEIBUNNE il m'est impossible, de vous désigner

Voici du moins leurs noms : Jean-Hugues Marchèse 4°B

Joël Debout

Jean-Paul Alvarez 534 G

Nous comptons sur une éventuelle participation active de votre part .

Pour le comité Rallye

P. HAHN .

JUDO CLUB  
+-----+

Le judo est l'art d'utiliser la force de l'adversaire, de l'amener à participer à votre entreprise ( très involontairement ).

Il n'est donc pas nécessaire d'être un titan ni d'être en titane pour pratiquer cet art et - pourquoi pas ? - essayer d'en approcher la philosophie ! ! !

Toutes et tous êtes les bienvenus au JUDO CLUB del'ENSET

Qu'on se le dise....

NEAULNE 4° A1

-----  
CINE CLUB.  
+-----+

Pour être dans le vent, le Ciné Club parle de participation

Participation aux frais

Participation au choix des films

Participation aux discussions qui suivent la projection

Pour le premier trimestre, le choix des films est déjà fait, mais vous pourrez participer au choix du programme du second trimestre.

Au cours des discussions vous pourrez contester , à moins que vous n'ayez choisi d'en être , ce lundi là , l'animateur.

Noël JAFRET 4° A1

Que si  
C.G.T.  
B.O.R.I  
C.O.N.  
C.R.S.  
C.U.L.  
F.E.N.  
F.E.R.  
F.G.D.  
F.O.  
M.A.A.  
P.C.F.  
P.D.  
P.S.U.  
P.U.T.  
S.G.E.  
S.L.I.  
S.N.E.  
U.D.R.



## PHOTO CLUB

Bizuth !

En entrant dans cette grande Ecole, ton mode de vie va radicalement changer, tu vas mener une vie propre, indépendante de ta famille .

Tu vas apprendre beaucoup de choses , mais il y en a une un peu particulière que par mesure prophylactique il nous semble utile de te faire découvrir : l'Ensétien par tradition, par vocation ou même par nature est ou devient très rapidement AMORPHE , on ne sait si cette maladie est à caractère viral ou humoral mais elle existe et fait chaque année une ample moisson parmi les bizuths, d'autre part elle acquiert très rapidement un caractère incurable . Devant le nombre des individus atteints on peut se demander si les quelques personnes qui y résistent ne sont pas des anormaux .

Parmi celle-ci on trouve les mordus de la photo, oh! ils ne sont pas nombreux les photographes !, néanmoins il existe un photo-club (association type I90I ), possédant un laboratoire très bien équipé dans les bâtiments mêmes de l'école (c'est la seule association à avoir ce privilège ) . Mais voyons cela un peu plus en détail

- Laboratoire avec trois agrandisseurs (du 24X36 à 6X9 )
- possibilité de traitement des agrandissements du timbre poste au panneau mural (2m X 1m )

- presse à coller , nombreuses cuvettes de tous formats glaceurs 30X40 , 50X60 , grandes cisailles etc ....

possibilité pour les sociétaires d'avoir grâce au photo club du matériel photographique avec réduction, des produits (révélateurs, fixateur, carton, colle etc ... ) sur le champ , le photo- club possédant une réserve de produits standards sélectionnés .

- possibilité d'emprunter du matériel ( lampes , projecteur cuve de développement , etc ... )

- En ce qui concerne la vie du club , il est normalement prévu une réunion des membres tous les quinze jours (réunion avec présentation de photos quand il y en a ) conférences techniques (mais si! c'est indispensable ) séances de projection etc ....

.../...

- Il est possible aussi que des sorties photos aient lieu tout dépend des , membres , ainsi que des séances communes de travaux au laboratoire; le président ou toute bonne volonté s'en chargeant .

-En principe chaque année le photo- club présente une exposition dans le cadre de l'école ; exposition noir et blanc , sa réussite dépend bien sur des travaux effectués .

Que tu sois hypodébutant , débutant , moyen , averti ou chevronné tu seras le bienvenu et tu verras que de solides amitiés s'y nouent.

Ah! j'oubliais un point épineux:la cotisation.Pourquoi épineux il est constaté qu'avec l'augmentation du niveau de vie du au traitement confortable qu'il reçoit,l'ensétien devient proportionnellement radin lorsqu'il s'agit de verser une cotisation de quelque nature que ce soit; et pourtant celleci constitue le sang indispensable à la vie du club,les autres ressources lui étant interdites.Nous pensons que 20 F pour une année n'est pas une dépense somptuaire(tout le monde n'est pas de cet avis) mais cela permet de remplir la caisse du Photo-Club et d'effectuer les achats de matériel indispensables.

Enfin,voici quelques adresses (bonnes) que tu devras connaître à la rentrée pour ne pas découvrir un jour à table,au mois de Mai,que le président ou le secrétaire que tu cherches depuis le mois d'octobre est là,assis à coté de toi(c'est arrivé):

HANN PIERRE	chambre 401 G	"Zident"
DEBUNNE MICHEL	" 362 G	Secrétaire

Le Président

*[Signature]*

T.RIBUNE

POLITIQUE

SYNDICALE

RELIGIEUSE

Les textes qui suivent sont  
signés de groupes politiques  
ou syndicaux , ou religieux.

Les récits et les analyses  
que vous trouverez dans ces  
lignes ne sauraient donc  
engager que l'objectivité de  
leurs auteurs, à l'exclusion  
de toute autre responsabilité

(N.D.L.R)

## LA COMMUNAUTE CATHOLIQUE

Spirituellement rattachée à la paroisse St Jean (cette jeune église située entre le métro Bagnoux et l'Ecole) la communauté vous accueillera dès les premières semaines que vous passerez dans nos murs.

Ensemble nous établirons le programme de l'année : les discussions, éclairées par la présence dynamique de l'aumônier du C.N.E.T. réunions à bâtons rompus, repas les Jeudi et Dimanche matin, week-end détente ou week-end retraite dans la campagne de Montsoult ou d'ailleurs.

Peut-être même envisagerons nous une grande réalisation : les années passées nous avons prévu et réalisé un voyage en Israël, à Taizé et le pèlerinage étudiant de Chartes .....

Laissons place à vos suggestions et ...

à bientôt .

B & B



# Syndicat National de l'Enseignement Secondaire

La section locale du S.N.E.S.

---

t  
l

c - Pourquoi un syndicat enseignant à l' E.N.S.E.T.?  
d

---

Avant d'entrer à l'E.N.S.E.T., les futurs élèves doivent  
signer un contrat de 10ans dans l'enseignement, à la suite de quoi ils  
bénéficient du statut de fonctionnaires- stagiaires. Dès lors,  
futurs enseignants, ils ne sauraient rester indifférents à  
l'ensemble des problèmes qui se posent à l'enseignement public ;  
élèves professeurs, ils sont directement concernés par l'un des plus aigus  
de ces problèmes, celui de la formation des maîtres.

Sur le plan de l' E.N.S.E.T. il existe un syndicat représentatif :

le S.N.E.S.

Le S.N.E.S. ( Syndicat National des Enseignants du Second Degré, classique  
moderne et technique ) résulte de la fusion du S.N.E.S. et du S.M.E.T.  
( enseignement technique ) ( 1965 ). Affilié à la fédération de l'Education  
Nationale, il a pour but :

-d'étendre et de défendre les intérêts professionnels  
individuels et collectifs, matériels et moraux de ses membres en activité  
ou en retraite.

-de lutter pour l'amélioration des méthodes et des moyens  
d'enseignement public, aux points de vue matériel pédagogique et social  
et notamment pour une véritable démocratisation de l'enseignement.

-de contribuer à l'élévation du niveau, intellectuel, civique  
et moral de la nation, à l'étude des grands problèmes d'ordre économique  
et social, à l'action pour le maintien de la paix dans le monde."

( extrait des statuts du S.N.E.S. )

La section locale de l' E.N.S.E.T.

---

Elle est, par le nombre de ses adhérents, l'une des plus  
importante du syndicat. Depuis de nombreuses années, elle est le moteur



des luttes syndicales à l'école . Sa tâche spécifique a été d'obtenir la satisfaction des revendications des élèves, revendications ayant trait non seulement aux conditions de vie à l'école mais aussi et surtout aux problèmes des études et à la formation que nous recevons (ou devrions recevoir) en tant que futurs professeurs. Ces luttes menées dans un esprit unitaire - nos militants ayant toujours eu le souci d'y associer l'ensemble des élèves , appartenant ou non à d'autres organisations - ont eu pour objet une participation toujours plus large des élèves aux décisions les concernant, et l'obtention d'un droit de regard sur l'administration et la gestion de l'école . Il est à peine besoin de rappeler que ceci devrait faire partie intégrante de notre formation de futurs professeurs . Mais , bien plus , nous voyons là un droit que nous devons exercer afin de supprimer le côté arbitraire de certaines décisions .

- C'est dans cet esprit que, bien avant le mois de mai 1968 nous avons lutté pour la création d'un conseil intérieur et d'un conseil d'étude paritaire . L'administration de représentants des élèves au conseil administratif fut une première étape.

Notre action ne s'est d'ailleurs jamais limitée à des revendications catégorielles : hostiles au plan Fouchet, nous avons refusé par deux fois de recevoir les ministres chargés de son application (1965 et 1968 )

-Lors des événements de mai 1968 la section locale a pris une part importante à l'organisation , sur le plan de Cachan, dans le cadre de l'intersyndicale, de la puissante manifestation du 13 mai , qui, répondant à la répression policière , fut le point de départ du vaste mouvement de grève de mai- juin .

Pendant la grève qui suivit , nos militants prirent une part active à l'organisation de multiples discussions dans le cadre de commissions , dont certaines avaient déjà été créées avant les événements de mai sur l'initiative de la section locale du S.N.E.S.

Profitant du climat favorable , nous pûmes alors obtenir la création de conseils de sections

- conseil des études
- conseil intérieur

structures paritaires depuis longtemps revendiquées

Dès la rentrée prochaine , nous devons être attentifs au bon fonctionnement de ces différents conseils et à la conservation des droits acquis durant ce mois de mai . D'autre part , la section locale s'efforcera de continuer le travail esquissé alors par l'organisation de commissions ouvertes à tous les élèves .

Les thèmes prévus portent sur :

- les méthodes pédagogiques et la formation des maîtres .
- les rapports entre l'enseignement technique et l'industrie.
- le syndicalisme (ses objectifs- la réalisation de l'unité syndicale - les structures syndicales - le problèmes des tendances au sein de la F.E.H. -les moyens d'action d'un syndicat enseignant)

D'autres commissions pourront être créées , si elles s'avèrent intéresser suffisamment d'élèves;

La section locale entend ainsi assurer sa participation à la réflexion de l'ensemble des syndiqués , réflexion indispensable à la définition des objectifs du syndicat et à une plus juste vue du sens de nos luttes.

Dès la rentrée , tu pourras prendre contact avec un responsable syndical de ta section qui sera en mesure de te fournir les informations complémentaires dont tu pourrais avoir besoin. des réunions seront organisées dans chaque section , ainsi qu'une assemblée générale de présentation du syndicat .

# Fermeurs Ensetois Réunis

## PLUS JAMAIS CA

Dans une société dégradée qui a perdu sa foi en la macropole hypergalactique, faite d'idéalisme, d'humanisme et de démocratie, il faut lutter contre les prémices d'un ordre nouveau, ouvert à toutes les turpitudes, les vilénies et les compromissions .

Fermez les résidences, que les accès en soient réservés aux seuls ténéraires capables de crapahuter le long des corniches; Darwin en soit loué.

Fermez les chasses, surtout celles qui sont aquatiques.

Fermez la Butte, témoin de tant d'orgies Sardanapalesques.

Fermez l'E.N.S.E.T.

.....  
A découper suivant le pointillé .

Pour la LIBERTE, pour la DEMOCRATIE,  
J'ADHERE aux Fermeurs Ensetois Réunis.

NOM ..... SECTION .....

C.C.P. ....

# Syndicat General de l'Education Nationale C.F.D.T

Après les événements de mai-juin 1968

Nous n'avons pas l'ambition de faire une analyse exhaustive du mouvement de trop complexe et trop proche pour que se dégage une explication pleinement satisfaisante.

Nous nous contenterons d'en souligner un caractère essentiel, et de mettre en lumière ses implications dans l'action à venir.

## I Solidarité et unité du mouvement

Le fait dominant est la conjonction des mouvements, dans l'université d'une part, dans les entreprises, d'autre part. Il ne s'agit en aucun cas de deux actions indépendantes: la grève ouvrière s'est déclenchée sous le stimulant des manifestations étudiantes. Au début cela n'apparaissait que comme un simple élargissement du mouvement universitaire (débrayage de Cléon: 14 mai). Puis, très vite l'action ouvrière, en s'étendant très spontanément, a trouvé sa voie propre: la grève générale avec occupation des lieux de travail et paralysie des moyens de production et de communication.

L'unité du mouvement de mai s'appréhende à deux niveaux: celui de l'action et celui des motivations de l'action.

I) on ne saurait recenser toutes les proclamations affirmant la solidarité étudiants-ouvriers-enseignants, venant des étudiants d'abord et qui ont vite trouvé un large écho à la C.F.D.T. Mais plus que dans ces déclarations d'intention, la concertation ouvriers-étudiants est significative au quartier latin, à la porte des usines, et surtout par le canal des organisations syndicales: les relations journalières entre l'U.N.E.F. et la C.F.D.T. ont notamment abouti à cette

conférence de presse au cours de laquelle Sauvageot et Descamps mirent en lumière le sens de la lutte commune et la profonde unité des objectifs.

2) En effet, ouvriers et étudiants ont senti qu'ils menaient un même combat (cf déclaration d'A. Jeanson, président de la C.F.D.T. le 16 mai). Ce même combat est d'abord la contestation globale de l'autoritarisme qui sévit dans l'entreprise comme à l'université, corollaire d'un système économique et social, le capitalisme qui faisant peu de cas de la responsabilité des individus brime leur dignité. Cette contestation débouche logiquement sur l'objectif d'un "pouvoir ouvrier" à établir dans l'entreprise, tout comme enseignants et étudiants doivent devenir responsables, au service de la nation toute entière et du fonctionnement de l'université.

## II L'avenir de cette solidarité

On ne peut pas encore faire un bilan complet (aussi bien sur le plan des réformes que sur celui de l'évolution des esprits) des actions menées en mai-juin. Il est évident que les objectifs cités plus haut ne sont pas encore atteints. Il est vrai aussi que l'unité, la cohésion du mouvement n'ont pas été préservées et c'est là un élément qui hypothèque l'avenir.

Mais il est apparu au cours de ces semaines que la solidarité exprimée par la base ne peut se maintenir et devenir efficace que dans une organisation de lutte. Les organisations syndicales qui, chez les travailleurs, ont déjà fait l'objet d'un vaste mouvement d'adhésion, se présentent d'emblée comme des cadres indispensables pour les luttes à venir.

C'est dans cette optique que s'explique notre participation, en tant qu'enseignants, à une centrale ouvrière regroupant toutes les catégories de travailleurs salariés et tous les secteurs de l'activité nationale: l'école est l'affaire de tous les travailleurs, seul un syndicat général de l'éducation Nationale confédéré. Une centrale ouvrière peut dépasser la conception du "syndicalisme catégoriel" et du corporatisme, et s'intégrer dans la lutte des travailleurs.



C'est pourquoi la section S.G.E.N. de l'E.N.S.E.T. s'est toujours efforcée de lier les deux types d'action, au niveau de l'E.N.S.E.T. et de l'inter E.N.S. pour les problèmes de l'université, et au niveau de l'union locale C.F.D.T. de Cachan avec les syndicalistes ouvriers. Cette expérience, à la base de la conjonction des luttes des enseignants, des étudiants et des ouvrier explique que la C.F.D.T. n'ai pas été dépassée par le mouvement de mai et qu'elle ait su prendre les responsabilités qui s'imposaient .

La section de l' E.N.S.E.T.

du Syndicat Général de l'Education Nationale

S.G.E.N.

C.F.D.T.

Secrétaire R. Ruty 3° G

le 5 juillet 1968

## Les communistes à l'E.N.S.E.T.

---

Il existe à l'E.N.S.E.T. une cellule du Parti Communiste Français et un cercle de l'Union des Etudiants Communistes de France.

Pourquoi ces deux organisations qui se réclament toutes deux du marxisme -léninisme?

La première, le parti Communiste Français, lutte pour l'avènement d'une société meilleure, sans exploitants ni exploités. Le PCF fonde son action sur le socialisme scientifique, le marxisme - léninisme; ce dernier considère que le moteur de l'histoire est actuellement la lutte des classes, c'est à dire le combat que se livrent entre elles les différentes classes sociales de notre société, classes au rôle économique différent, aux intérêts différents, pour certains contradictoires. Ainsi dans notre société capitaliste, la classe ouvrière - classe la plus démunie et la plus exploitée- et la bourgeoisie - classe détentrice des biens et des moyens de production- ont des intérêts irrémédiablement contradictoires. Dans cette lutte, où il sera vainqueur, (il l'est déjà au tiers de notre planète), le prolétariat n'a que ses chaînes à perdre. C'est pourquoi la classe ouvrière est la classe révolutionnaire jusqu'au bout.

Mais pour faire la révolution socialiste (déposséder la bourgeoisie du pouvoir politique et économique) la classe ouvrière se doit à la fois de trouver des alliés et de s'organiser politiquement. L'organisation politique révolutionnaire de la classe ouvrière est, en France, le parti Communiste Français. En effet, ce parti défend les intérêts du prolétariat, mais dans la perspective d'unir solidement et durablement les couches sociales ayant intérêt au renversement de la bourgeoisie, il étudie la condition de toutes les classes de la société. Il peut ainsi offrir à toutes les couches exploitées des perspectives de lutte dans le cadre de l'alliance avec la classe ouvrière. Cette alliance est non seulement nécessaire à la classe ouvrière mais aussi comme viennent de le prouver les événements de mai, aux autres couches exploitées du pays.

Un exemple de l'application de ce principe est donné par le projet de réforme démocratique de l'enseignement présenté par le PCF.

Mais pour connaître les besoins et les aspirations des diverses couches exploitées de la société, il faut être en relation étroite avec elles. Ainsi le PCF développe ses cellules dans toutes les sphères de l'activité sociale et économique de la nation; c'est pourquoi il peut élaborer une

politique cohérente; conforme aux intérêts des travailleurs et du peuple, une politique dynamique, favorisant le passage dans les meilleures conditions au socialisme, c'est à dire au passage pacifique, résultant du mouvement démocratique du peuple.

C'est pour cela qu'il y a une cellule de ce Parti Communiste à l'E.N.S.E.T elle diffuse les idées du socialisme scientifique; tenant compte des conditions de son milieu, elle apporte sa contribution à l'élaboration de la politique du PCF; elle fait connaître autour d'elle la position et les propositions des communistes, dans le combat qu'ils mènent actuellement pour rassembler toutes les forces hostiles au pouvoir des monopoles, pour les rassembler sur des objectifs clairs, précis, réalisables et permettant d'aller de l'avant. Ce rassemblement est d'autant plus nécessaire et urgent que le pouvoir gaulliste va tenter d'utiliser au maximum le répit que lui ont apporté les élections de juin 1968.

Mais pourquoi l' U.E.C. ?

Les raisons qui peuvent pousser un intellectuel à adhérer au Parti Communiste ne sont pas les mêmes que pour les ouvriers. L'ouvrier a toujours en plus son expérience concrète de l'exploitation et de l'aliénation capitaliste et de la lutte quotidienne de sa classe. Un intellectuel vient au Parti pour des raisons essentiellement idéologiques. Il y vient toujours après une certaine expérience de la lutte que lui donne la vie elle-même, le syndicat ou d'autres organisations de masse. Dans le milieu où nous sommes, qui est un milieu d'intellectuels et de jeunes, il existe une organisation qui a un objectif: c'est l'UEC dont le rôle essentiel est d'enseigner, d'être une école du communisme, mais une école non au sens scolastique, mais dans un sens marxiste: apprendre la théorie et la pratique révolutionnaires: apprendre le lien dialectique qui les unit, mais l'apprendre non seulement en théorie ce qui serait superficiel et insuffisant, mais aussi en pratique et pour cela pratiquant une politique marxiste. C'est pourquoi l' UEC a des actions politiques dans le milieu qui lui est propre, action de masse, qui se fondent sur la politique du PCF ( cela ne suffit pas qu'il faille être d'accord avec tous les points de la ligne du Parti Communiste. Pour adhérer à l' UEC il suffit d'être d'accord avec un point de cette ligne, par exemple: la politique économique et sociale.)

L'année qui vient de s'écouler a vu se déployer une certaine activité de la cellule du parti et du cercle de l' UEC, la cellule ayant eu pour cette

année une part prépondérante;

-cinq numéros du journal de la cellule et un numéro du journal du cercle diffusés, traitant de problèmes politiques et idéologiques d'actualité

-dans le cadre de la lutte idéologique, un stage de formation marxiste a été organisé en décembre par la cellule, ouvert à tous. Pendant deux jours trente personnes ont suivi le stage : exposés et discussions introduisant à l'étude de l'économie politique et du rôle historique de la classe ouvrière

- en dehors des tracts, affiches et journaux de cellule, une conférence a été organisée pour exposer les positions du PCF sur l'Europe, avec Jean Kanapa rassemblant plus de 70 personnes.

- au sujet du Vietnam, la cellule et le cercle ont déployé une grande activité : ils ont préparé le 26 Novembre 1967 où plus de 70.000 jeunes ont manifesté à Paris leur solidarité active avec le Vietnam, et collecté à l'E.N.S.E.T 800 F pour la bibliothèque de Hanoi. La cellule a impulsé à l'Ecole la collecte pour le Bateau pour le Vietnam qui s'est faite au nom de six organisations du pays: 3410 F ont ainsi été réunis. Enfin, un numéro entier du journal de la cellule a été consacré au Vietnam.

- au cours des événements de mai-juin, notre cellule a défendu la politique du parti, expliquant la position des communistes. Elle a organisé une conférence avec Marcel Trigon, maire d'Arcueil, pour expliquer et faire connaître cette position. La cellule a pris une part active à l'organisation de la grève à l'E.N.S.E.T; elle a impulsé un Comité d'Action pour un Gouvernement Populaire et d'Union Démocratique de plus de 30 adhérents qui a eu une grande activité. Dans le cadre de la campagne électorale, la cellule a collecté près de 800 f versés à la souscription des législatives du P.C.F

Pour l'an prochain, nous nous efforcerons d'intensifier notre action. Nous envisageons dès maintenant un nouveau stage de formation marxiste pour le premier trimestre; nous augmenterons le nombre de nos conférences et de nos journaux.

Pour cela, nous avons besoin de forces nouvelles, c'est pourquoi nous faisons appel à vous qui entrez à l'E.N.S.E.T pour venir nombreux à l'Union des Etudiants Communistes et au Parti Communiste Français.

## Le Parti Socialiste Unifié.

L'être humain est un être social par définition; ceci est une constatation objective : l'homme ne peut se concevoir qu'en tant qu'il appartient à un ensemble plus vaste, c'est-à-dire la société dans laquelle il est intégré ; il ne peut se concevoir qu'en tant qu'il est en rapport (économique etc...) avec d'autres êtres humains.

Or, il ne pourra se réaliser pleinement que lorsqu'il aura pris conscience de ces rapports, lorsqu'il les dominera et les organisera selon sa volonté propre.

Mais, qu'observons nous aujourd'hui ? Une caste de professionnels de la politique (de gauche ou de droite) prétend déterminer au nom de l'ensemble du pays ce qui est bon pour lui et ce qui ne l'est pas. Ce ne serait que demi-mal si ceux-ci avaient un quelconque pouvoir sur l'évolution de notre société ; en fait, ils se contentent de la subir : Les maître-mots sont EXPANSION et PROGRES mais EXPANSION pour qui ? Pour Rotschild, Pompidou et autres Bercot ou pour les 700 000 chômeurs français ? PROGRES, mais progrès en quoi ? Les embouteillage de la civilisation automobile, la bombe H ou le travail à la chaîne ?

Le mouvement de Mai a été l'occasion d'une large prise de conscience dans les masses ouvrières, étudiantes, paysannes même. Il est maintenant nécessaire que celle-ci se matérialise et se poursuive en un engagement politique plus profond afin de continuer le combat commencé et de le mener à son terme : La révolution socialiste.

Pour sa part, le Parti Socialiste Unifié entend parvenir au socialisme par une révolution culturelle en même temps qu'une révolution sociale, compte tenu de la nature de classes de la société dans laquelle nous vivons. Né de la dégénérescence de la gauche (communiste ou non) en France et sous

le regroupement de la droite autour du gaullisme, le P.S.U. entend renouveler la première et combattre la seconde. Il entend être un point d'appui pour la lutte révolutionnaire en pays industriellement développé, pour l'expérience et l'extension de nouvelles formes de pratique et d'organisation politique. Dans ce but il ne peut agir seul : il s'inscrit dans un courant populaire qu'il cherche à animer, révéler, développer (front socialiste, front anti-impérialiste, mouvement de Mai 68).

Axée sur ces principes, notre action à l'E.N.S.E.T. doit se développer cette année : partie de zéro au début de l'an dernier, la section P.S.U. se composait de 15 militants en fin d'année. L'essentiel de notre travail a par conséquent été un travail de formation théorique (approfondissement de la notion de socialisme, choix des moyens pour y parvenir) que pratique (contacts étroits avec la section de Cachan, association à son travail militant).

Cette orientation devra se poursuivre cette année conformément aux désirs des militants de la section.

Section P.S.U. E.N.S.E.T.



## PSYCHE TEST

êtes vous "in" ?

Que signifient ces sigles ?

- C.G.T. Club Grandeur et Tradition .
- B.O.R.D.E.L. Bulletin Officiel de la Révolution Dans l'Emancipation et la Libération
- C.O.N. Comité d'Organisation de la Nation .
- C.R.S. Centre Révolutionnaire Socialiste .
- C.U.L. Comité d'Union des Lycées.
- F.E.N. Front des Etudiants Nationalistes .
- F.E.R. Fermiers Eusétois Réunis .
- F.G.D.S. Forces Gaullistes de Soutien .
- F.O. France et Occident .
- M.A.A.I.F. Mouvement Anarchiste Autonome des Inconditionnels Français
- P.C.F. Parti Calottin Français .
- P.D. Partie Démocrate .
- P.S.U. Policiers sans UNIFORMES
- P.U.T.R. Parti d'Union des Technocrates de l'Enseignement .
- S.G.E.N. Soutien du Général pour l'Entente Nationale
- S.L.I.P. Syndicat Laïque des Instituteurs de France
- S.N.E.S. Service National d'Education Sexuelle .
- U.D.R. Union Des Révolutionnaires .